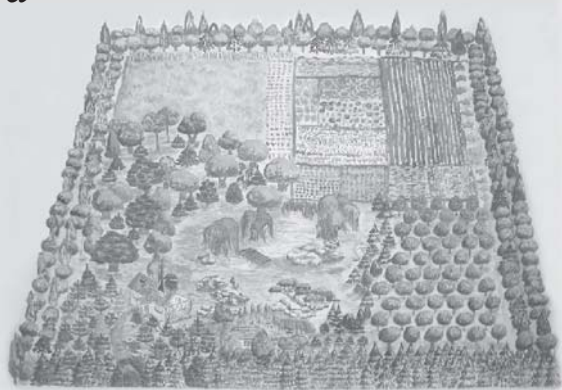


# Родовое поместье

Газета выходит каждый четный месяц. [www.gazeta.pomistya.org.ua](http://www.gazeta.pomistya.org.ua)  
Подписной индекс 99293



Пространство Родины, ты, детям подари

## Читайте в номере:



### Строительство колодцев. Каптажи родников ...4

Зимний сад в поместье ...2

О семенах и рассаде ...2

Пионерная роль берёзы ...2

Семинар “Предпринимательство переходного периода” в Белгородской области ...3

Где копать колодець? ...7

Роль полезных насекомых в защите сада.  
Или свои среди чужих ...9

Тем, кто начинает. Наш опыт ...14

Возможно ли альтернативное электричество? ...17

Диалог с соседями ...18

Академия родовых поместий ...18

Крапива - кладезь полезных веществ ...19

Думы «у лежанки» ...20

Творчество. Стихи. Песни ...24



### Как сохранять зимой овощи и плоды ...11

## Зимний сад в поместье

Растения, которые сохраняют свои плоды всю зиму (или часть её), так сказать, настоящий зимний сад.

Сроки сбора приведены в соответствии с моими наблюдениями и справедливы только для нормальной (не тёплой) зимы, т.к. в тёплую зиму плоды быстро пропадают (гниют).

### Вот список этих растений:

можжевельник обыкновенный (шишко-ягоды съедобны) - до весны

пираканта ярко-красная - до весны

липа мелколистная (её орешки съедобны) - до весны

рябина обыкновенная - до весны

яблоня сибирская ягодная - до весны

яблоня Недзвецкого - до весны

барбарис (почти все виды) - до весны

калина обыкновенная - до весны

лещина рогатая - до весны



лох узколиственный - до весны

облепиха крушиновидная - до весны

шиповник (почти все виды) - до весны

мушмула германская - до весны

шефедрия серебристая - до весны

клекачка перистая - до весны (сохраняются под снегом)

лимонник китайский - до весны

фасоль обыкновенная - до весны

груша из нового бот.сада (не знаю пока её названия, знаю где она растёт - мы её кушали позапрошлой зимой) - до февраля

тисс ягодный - до января

айва обыкновенная - до января

арония чёрноплодная - до января (из непроверенных источников - до весны, надо

перепроверить этой зимой)

хеномелес японский - до декабря

виноград культурный - до декабря

*Александр Невидомый, Киев.*

*Alexander.Nevidomy@ua.fm*

## О семенах и рассаде

### Проращивание семян и высадка рассады:

Все крупные семена (арбуз, огурец, кабачок, тыква, патиссон и т.п.) надо проращивать в опилках. Их надо держать в опилках до тех пор, пока они не сбросят кожуру. Только после этого высаживать их в полиэтиленовые горшочки. Всходы будут 100%.

### Посадка семян и рассады:

Чтобы семена не замёрзли надо определять готовность почвы к посеву овощных культур босыми ногами:

- Когда появится ощущения "боли нет", но ногам всё же холодно, то сажайте горох, шпинат и другие культуры их класса морозоустойчивости;

- Когда ноги перестают мёрз-

нуть, то сажайте лук, капусту, брокколи и т.п.;

- Когда ощущение теплоты, как будто прикасаешься к тесту, то сажайте вьющейся фасоль, нежную рассаду томата, перца, баклажанов и всего прочего теплолюбивого.

## Пионерная роль берёзы

На всей территории Иркутской области произрастают две древовидные берёзы: повислая (*Betula pendula*) и белая, или пушистая (*B. alba*). Но типичных их форм здесь нет, а распространены весьма разнообразные гибриды этих берёз. Их морфологические свойства зависят не только от сложного гибридного происхождения, но и от особенностей условий произрастания. В дренированных условиях на почвах лёгкого механического состава у них преобладают признаки берёзы повислой. В составе хвойных лесов, на медленно протаивающих почвах тяжёлого механического состава и в условиях избыточного увлажнения преобладают признаки белой (пушистой) берёзы. Эти признаки не всегда и не во всём проявляются в потомстве.

Для особей, приближающихся к

повислой берёзе, характерна трещиноватость коры у комля, лист с клиновидным основанием, вытянутой вершиной и четкой двузубчатостью. Для экземпляров, приближающихся к берёзе пушистой, - отсутствие или слабая выраженность трещиноватости коры у комля, сердцевидное или прямое основание листа, мало выраженная его вершина и нечёткая двузубчатость.

В суровых условиях Сибири древовидные берёзы не достигают крупных размеров и большого возраста. Их высота редко больше 25 м при диаметре до 44 см. Берёзы обычно не достигают предельного возраста, так как погибают, попадая под полог хвойных пород или в результате поражения гнилями. Здесь трудно найти берёзы старше 150 лет, большинство их вдвое младше.

Берёзы распространены почти повсеместно. Нет их только в верхней



части лесного пояса гор, на открытых моховых болотах (по их краю они растут) и в сомкнутых тёмнохвойных лесах. Наиболее обычны берёзы на различных стадиях восстановления тёмнохвойной тайги в лесах смешанного породного состава, широко распространённых в области. В качестве единственной или преобладающей лесообразующей породы берёза встречается в травяных долинных лесах, где из-за густого травяного покрова невозможно восстановление хвойных пород. Но наиболее обычна она в качестве пионерной породы на вырубках и гарях, где затем сменяется на хвойные породы, появившиеся под её пологом.

Пионерная роль берёз обусловлена сравнительно малой их требовательностью к условиям произрастания, обильным и ежегодным плодоношением, летучестью плодов - двукрылых орешков и высокой всхожестью семян.

Берёза - дерево однодомное с разнополыми цветами, цветёт перед распусканием листьев. Плодоносить начинает на открытых местах с 10-12 лет, в древостоях - с 15-20 лет. Плодоносит ежегодно и очень обильно. Первоначальная всхожесть семян высокая - до 90%, быстро снижается при хранении (до 70 и даже 30% к весне). Серёжки раскрываются частью сразу после созревания семян, частью постепенно зимой. Поэтому часть семян попадает на почву осе-

льно, другая часть распространяется по снегу и попадает на почву весной. Для прорастания семян нужна оголённая поверхность минерального



слоя почвы. Густой моховой и травяной покров и лесная подстилка препятствуют появлению всходов.

Берёза - порода светолюбивая и быстрорастущая. Скорость её роста зависит от освещённости и падает с возрастом. На открытых местах в

молодости растёт быстро, под пологом сосняков - медленно. Попадая под полог тёмнохвойных пород, почти прекращает рост и довольно быстро усыхает. Это обычно происходит при восстановлении хвойных пород через временную смену на берёзу.

Корневая система берёзы мочковатая, состоящая из нетолстых и недлинных корней. Это не позволяет берёзе расти на сухих песчаных почвах.

Берёза размножается семенным путем, а восстанавливается пней порослью, которая появляется после гибели только сравнительно молодых деревьев. Под пологом леса берёза восстанавливается почти исключительно порослью, так как семенное возобновление её затруднено моховым покровом и лесной подстилкой. Обычные в светлых лесах области весенние беглые низовые пожары уничтожают молодые берёзы, но они в первое же лето восстанавливаются от пня. Так может происходить несколько раз. Большинство берёзняков и берёз в инопородных лесах порослевого происхождения.

*По материалам интернета.*

## Семинар “Предпринимательство переходного периода” с 29 февраля по 2 марта 2008 года в Белгородской области

Ведущий семинара Сергей Перельгин (PerS) — поселение Звенигора, Харьковская область.

### План семинара:

Первый день — «Бизнес-проект для себя» (с примерами бизнеса).

Второй день — «Проект для сообщества экологического поселения».

Третий день — «Клуб предпринимателей».

По результатам семинара выдаются 2 справочных диска.

- «Мой бизнес-план» — информационный справочник (с реальными идеями предпринимательства).

- «Дорога к дому» — концепция экологического туризма.

### Стоимость и условия оплаты:

Участие в семинаре — 1 850 рублей.

Проживание на базе санатория в простых номерах с удобствами 900 рублей за 3-е суток;

Питание 3-х разовое вегетарианское 1 050 рублей за 3-е суток;

Итого: 3 800 рублей

Реквизиты для оплаты и схема проезда до места проведения семинара высылаются по электронной почте.

На семинаре вы сможете дополнительно приобрести диски, составленные Сергеем Перельгиным и Белгородскими помещиками.

Также Вы можете привезти свою продукцию и предложить участникам в перерывах семинара и тем самым частично или полностью покрыть затраты на семинар.

### Дополнительная информация:

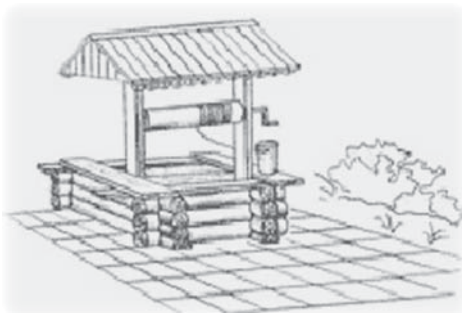
Светлана Курмаева, 8-906-603-74-30, svivkurr@mail.ru

Владимир Лобачев, 8-905-679-11-39, LobachevV@rambler.ru

Родовое поселение «Кореньские родники», Белгородская область, www.rodniki.bel.ru

Сайт по семинару С. Перельгина “Предпринимательство переходного периода” - <http://seminarzkr.narod.ru>

## Строительство колодцев. Каптажи родников



Удобно жить в доме, где есть вода, подаваемая централизованно, но не всегда существует такая возможность. Здесь на помощь приходят подземные источники водоснабжения. Применяя водозаборные устройства и специальное оборудование, подземные воды можно «укротить» и использовать индивидуально. С этой целью устраиваются шахтные (наиболее распространённые) и трубчатые колодцы.

### Источники водоснабжения

Источниками водоснабжения могут быть поверхностные и подземные воды. Воды почвенного слоя и верховодка (так называемые, воды зоны аэрации) питаются, главным образом, атмосферными осадками и задерживаются на непроницаемых для них водоупорных слоях. Эти воды имеют неустойчивый дебит (количество литров воды в час) и подвержены загрязнению, поэтому, в водоснабжении обычно не используются.

Безнапорные грунтовые воды, связанные обычно с поверхностными водами рек, морей и озёр, пополняются атмосферными осадками в некотором отдалении от места их забора и могут служить для хозяйственно-питьевых нужд. Эти воды обладают малым дебитом, также подвержены загрязнению и требуют особого внимания к организации зоны санитарной охраны.

Для получения безнапорных грунтовых вод, применяют шахтные колодцы, выполняемые из камня, бетона, железобетона, дерева, в которые вода поступает через дно и стенки. Вода в колодцах устанавливается на том же уровне, что и в водоносном слое.

### Выбор места водозабора

Выбор места водозабора нецентрализованного водоснабжения имеет приоритетное значение для сохранения постоянства качества питьевой воды, предотвращения её бактериального или химического загрязнения, предупреждения заболеваемости различными инфекциями, передающи-

мися водным путём.

Для выбора места водозабора, рекомендуется привлечь соответствующих специалистов, имеющих в своём распоряжении геологические и гидрогеологические данные, а также, результаты санитарного обследования близлежащих территорий.

Геологические и гидрогеологические сведения об участке должны включать в себя данные о глубине залегания грунтовых вод, направлении их потока на данной местности, примерную мощность водоносного пласта, взаимодействие этих пластов на соседних участках и с поверхностными водами (река, пруд, ручей, болото и т. п.). В данных санитарного обследования должна быть информация о санитарном состоянии участка и прилегающей к нему территории, о возможных источниках бактериального и химического загрязнения воды.

Место для водозабора выбирается на чистом участке, удалённом не менее, чем на 50 метров выше по потоку грунтовых вод от выгребных ям, мест захоронения людей и животных, канализационных сооружений, складов ядохимикатов и т. п.

Водозаборы нельзя устраивать в местах, затапливаемых паводковыми водами, в заболоченных местах, а также ближе 30 метров от магистралей с интенсивным движением транспорта.

### Шахтные и трубчатые колодцы

Шахтные и трубчатые колодцы являются наиболее распространёнными в сельской местности или на садовых участках. Шахтные колодцы предназначены для получения подземных вод из первого от поверхности безнапорного водоносного пласта,

залегающего на глубине до 10 метров, реже — до 15-20 метров. Облицовка колодца (из камня, дерева, бетона, железобетона) должна быть плотной, хорошо изолирующей колодец от поверхностных стоков. Надземная часть колодца — оголовок (см. Рис.1) — служит для защиты шахты от загрязнения, а также, для наблюдения водоподъёма и водозабора, и выполняется не менее чем на 0,7-0,8 м выше поверхности земли. Оголовок колодца должен иметь крышку или железобетонное перекрытие с люком, закрываемым также крышкой. Сверху оголовок прикрывают навесом или помещают в будку.

По периметру оголовка колодца выполняется «замок» глубиной до 2 м и шириной до 1 м, из хорошо проматой и тщательно уплотнённой глины или жирного сулгинка, а также отмостка из кирпича, камня, асфальта или бетона радиусом, не менее 1 м с уклоном 0,1 м от колодца в сторону лотка. Вокруг колодца, в целях безопасности, устраивается ограждение, а рядом с колодцем — должна быть подставка для вёдер. Для подъёма воды из колодца через шахту применяются бабды, черпаки, вёдра и т. п.

Для устройства деревянного сруба должна применяться древесина только хорошего качества, очищенная от коры, без червоточин и трещин, не поражённая грибком и заготовленная не менее, чем за полгода до её применения. Венцы надводной части сруба (брёвна или брус) выполняются из сосны или ели, а водоприёмная часть сруба — из ольхи, дуба или лиственницы.

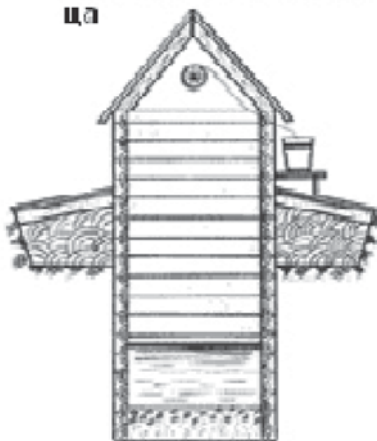
### Водоприёмная часть колодца

Водоприёмная часть колодца необходима для притока и накопления грунтовых вод, она заглубляется в водоносный пласт для увеличения дебита. Для обеспечения притока воды в колодец, в нижней его части выполняют отверстия. На дне колодца устраивается обратный фильтр для того, чтобы грунт не выпирало грунтовыми водами со дна колодца и вода была чистой.

Обратный фильтр надлежит выполнять из нескольких слоев песка и гравия толщиной по 10-15 см каждый (общая толщина — не менее 60 см).

В нижнюю часть фильтра укладывается песок мелких фракций, а в верхнюю — крупных. В колодце следует предусмотреть вентиляционную

Рис. 1. Разрез колодца



трубу. Её выводят на 2 и более метра над поверхностью земли, а верхнее отверстие защищают колпаком с сеткой (см. Рис. 2).

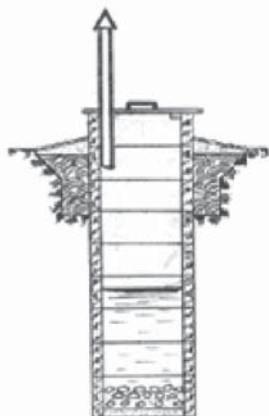


Рис. 2. Разрез колодца из железобетонных колец

Для ремонта и очистки колодца, в его стенки закрепляют металлические скобы (лучше из чугуна), располагая их в шахматном порядке на расстоянии 30 см друг от друга. Для подъёма воды из шахтных колодцев применяют ручные или электрические насосы, а при их отсутствии, устраивают деревянный барабан (ворот) с одной или двумя ручками, ворот с колесом для одной или двух ёмкостей, «журавль» с бадьёй или другой посудиною, по объёму равной ведру для удобства перелива из неё воды в ведро.

#### Очистка колодца

Всякий источник водоснабжения подвержен загрязнению. Грунтовые воды неглубокого залегания загрязняются через почву, неисправности в сетях канализации и по ряду других причин. Для охраны колодца от загрязнения, территория вокруг него должна быть благоустроена и озеленена, а сам колодец периодически следует очищать от донных отложений ила и удалять водную растительность.

Если, всё же, в колодец попали сточные воды, фекалии и др., то его необходимо дезинфицировать. Выполняется дезинфекция и в целях профилактики желудочно-кишечных заболеваний по окончании строительства колодца либо после его очистки и ремонта. Для дезинфекции используется хлорная известь. Выполняется эта работа должна специалистами санэпиднадзора.

Очистка колодца проводится через 2 часа после предварительной дезинфекции, затем, из него удаляют воду, очищают от посторонних предметов,

снимают грязь и иловый налёт со стенок шахты. После очистки, содержащее вывозят на свалку, либо закапывают в яму глубиной не менее 0,5 м, устроенную на расстоянии не менее 20 м от колодца. Грязь и ил предварительно заливают 10-процентным раствором хлорной извести.

Шахтные колодцы, как правило, обеспечивают большой дебит, т. к. водосбор колодца пересекает грунтовый поток в направлении, перпендикулярном его течению. Чтобы измерить объём воды в колодце, нужно в течение 10 минут откачивать из него воду, после чего, засесть время, за которое уровень воды в колодце восстановится.

Расчёт можно провести по формуле:

$$D=(V \times 60):T,$$

где

$D$  — дебит колодца (литр в час),

$V$  — объём воды до откачки (литры),

$T$  — время, в течение которого восстановился уровень воды, плюс время, в течение которого откачивали воду,

60 — числовой коэффициент.

#### Утепление колодца

На зимний период колодец необходимо защитить от промерзания. Для этой цели можно использовать чистую прессованную солому, сено и т. п., не допуская их попадания в воду. Категорически запрещается использование стекловаты, минваты и синтетических утеплителей.

При невозможности использования колодца (обрушился сруб, заилились фильтры, колодец обмелел или ухудшились качества воды), придётся его ликвидировать, предварительно демонтировав надземное оборудование. С этой целью, колодец засыпают чистым грунтом (лучше — глиной с утрамбовкой), оставив холмик земли 20-30 см на усадку.

Размеры поперечного сечения сруба зависят от глубины колодца и составляют от 1х1 м до 1,5х1,8 м. Готовый сруб маркируется, а затем опускается в подготовленный котлован. На рисунке 4 показан один из способов соединения углов сруба «в обло» (или «в чашу»).

При устройстве котлована, используются временные крепления из досок и брусков. Пазухи между стенками сруба и котлована засыпают глиной, устраивая тем самым водоупорный замок. Материалом для стен шахтного колодца могут служить бетонные или железобетонные кольца (см. Рис.

2 и 3). Для их монтажа применяется опускной метод, т. е., под стенками колец подрывается грунт, и кольца постепенно опускаются на нужную глубину.



Рис. 3. Шахтный колодец из железобетонных колец

Для приёма воды дно такого колодца засыпается послойно крупнозернистым материалом (песок, гравий) с постепенным увеличением крупности зёрен снизу вверх. В боковых стенках бетонных и железобетонных колодцев создают водоприёмные отверстия путем закладки в них труб, при бетонировании. При использовании для стенок шахты колодца буттового камня или кирпича, водоприёмными отверстиями служат не заполненные раствором сквозные швы.

При мелкозернистых грунтах, водоприёмные отверстия в стенках шахтных колодцев целесообразно выполнять воронкообразной или наклонной формы (гравитационные фильтры), заполняя их песком или гравием по принципу обратных фильтров. Такая загрузка не вымывается в колодец.

#### О качестве воды

Вода должна быть не только чистой и прозрачной, но и не вредной для здоровья, не содержать болезнетворных бактерий. В воде может быть избыток фтора или железа, сероводород, кремнекислоты. Часто подземные источники содержат много солей и обладают значительной жёсткостью. Избыток солей удаляется известью, содой, поваренной солью и другими реагентами. При низкой щёлочности производится подщелачивание воды.

Для удаления из воды органических веществ (разлагающиеся растения или животные, приводящие к появлению в воде болезнетворных бактерий), применяют активированные угли. В гидросфере Земли нахо-

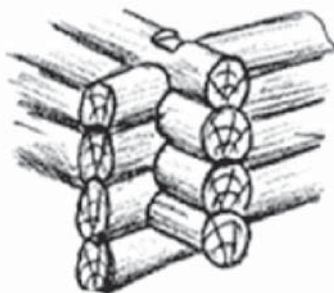


Рис. 4.1. Рубка углов колодца «в чашку» («в обло»). Простое соединение

Рис. 4.2. Рубка углов колодца. Разметка чашки линия разметки

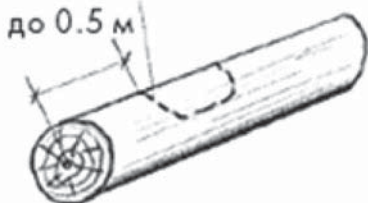


Рис. 4.3. Рубка углов колодца. Вырубка чашки

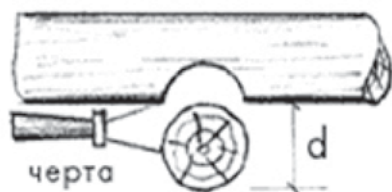
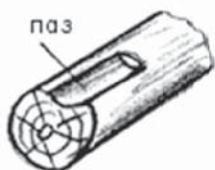
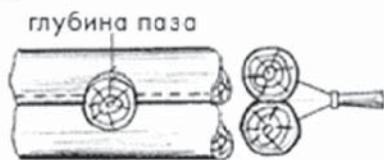


Рис. 4.4. Рубка углов колодца. Вырубка чашки



Рис. 4.5. Рубка углов колодца. Разметка паза и вырубка.



дится около 1,5 млрд. кубических километров воды, однако, 98% — это солёная вода океанов, примерно, 2%

— вода ледников и полярных льдов, и только 0,06% общего объёма — пресная вода суши.

Количество подземных вод составляет около 400 млн. куб. км, т. е., около 25% объёма воды в океанах. Большая часть этих вод либо минерализована и не может быть использована без опреснения, либо находится на большой глубине. Примерно, 60% населения планеты постоянно испытывает недостаток в пресной воде. Великие цивилизации и культуры древности были всегда обязаны своим расцветом искусству человека добывать воду, порой, в крайне трудных природных условиях. Первые известные нам водопроводы были построены до нашей эры в Древнем Риме и Греции. В начале н. э. первые водопроводы строились в Крыму и Грузии, в XII веке — в Новгороде, в XII-XVI вв. — в Киеве и Пскове, в XV веке — в Московском Кремле. В XVIII веке в Петербурге был сооружён канал для снабжения водой Зимнего дворца и Летнего сада, а также, водопроводы в Петродворце и Царском Селе. В средние века один житель расходовал 10-15 литров воды в сутки, но, к концу XIX века эта цифра возросла втрое, а в наши дни только на хозяйственно-питьевые нужды одного человека расходуется от 150 до 600 литров воды в сутки.

С учётом же потребления воды промышленностью и сельским хозяйством, суммарный расход воды на одного жителя, в сутки, достигает более 6000 литров.

#### Каптаж родников

Подземные воды делятся на напорные (артезианские) и безнапорные. Они могут выходить на дневную поверхность. В таком случае, их называют родниками.

Выход безнапорных вод именуют нисходящим ключом, а выход напорных вод — восходящим ключом.

Ключевая вода отличается превосходным вкусом, высоким качеством и может использоваться для питьевых нужд без очистки. Для сбора такой воды производится каптаж родников с помощью каптажных камер. Для захвата вод восходящих ключей, устраиваются камеры с приёмом воды через нижнюю часть камеры.

Для увеличения водоёмной поверхности, каптаж осуществляется в виде горизонтальных водозаборов, выполняемых

из железобетонных, бетонных или керамических труб с круглыми или щелевыми отверстиями. Во избежание вымывания водой частиц грунта в водозаборы, их обсыпают фильтрующей песчаногравийной загрузкой.

Чтобы исключить поступление в водозаборы загрязнённых поверхностных стоков, на поверхности земли, под водозаборами, устраивают глиняную подушку. Простейший горизонтальный водозабор может выполняться из коротких труб с зазорами в местах соединений, из кирпича или бутового камня, без применения раствора. Для осмотра и очистки горизонтальных водозаборов через каждые 50-150 м по их длине устраивают смотровые колодцы.

Забор воды из восходящего родника (см. Рис. 5) осуществляется через дно каптажной камеры, из нисходящего (см. Рис. 6) — через отверстия стен камеры.

Если порода, через которую проходит вода, трещиноватая, то в каптажной камере фильтр можно не делать, если же породы рыхлые, устраивают обратный фильтр из песчано-гравийной смеси.

Для защиты камеры от затопления поверхностными водами, предусматривают устройство водоотводных

Рис. 5. Устройство каптажа восходящего родника



Рис. 6. Устройство каптажа нисходящего родника



нагорных канав, отмокнуть, а на зимний период, для защиты камеры от промерзания, её утепляют.

В каптажной камере необходимо предусмотреть переливную трубу ( $D=100$  мм и более), рассчитанную на наибольший дебит родника, с установкой на конце клапана-захлопки, а также — вентиляционную трубу, выведенную выше поверхности земли, не менее, чем на 2 м. Верхнее отверстие трубы защищают колпаком с сеткой.

Для освобождения родника от взвеси, каптажную камеру следует разделить переливной стенкой на два отделения: одно — для отстаивания воды с последующей очисткой от осадка, второе — для забора воды насосом.

Если вблизи нисходящего родника имеется несколько выходов, то каптажная камера выполняется с открылками.

Каптажные камеры нисходящих родников должны иметь водонепроницаемые стены (за исключением стены со стороны водоносного горизонта) и дно, что достигается путем

устройства глиняного замка из мятой и утрамбованной глины. Камеры восходящих родников оборудуют глиняным замком только по периметру стен. Материалом стен каптажных камер может быть бетон, железобетон, кирпич, камень, древесина (ель, сосна, дуб хорошего качества, без коры, червоточин и глубоких трещин, без поражений грибком).

Горловина камеры (люк) выводится выше поверхности земли, не менее, чем на 0,8 м и закрывается крышкой.

Камера помещается в будку либо павильон, а территория вокруг неё огораживается. На водозаборной трубе устраивается кран с крючком для подвешивания ведра.

Труба выводится на 1-1,5 м от каптажа, под краном устанавливают скамью для ведер, а для отвода излишка воды на земле, у конца водозаборной и переливной труб выполняют замощённый лоток. Периодически камера должна осматриваться, очищаться и дезинфицироваться. В стену камеры должны быть вмонтированы скобы из чугуна, либо в камере монтируется

лестница. Вход в каптажную камеру устраивают не над водой, а в стороне, чтобы грязь с обуви не попадала в воду. Люк должен быть достаточной высоты и размеров для обеспечения удобства обслуживания каптажной камеры.

Каптажные камеры обеспечивают накопление необходимых запасов воды для хозяйственно-питьевого водопотребления. Запасы подземных вод могут возобновляться за счёт искусственного пополнения водами поверхностных источников (рек, озёр и т. п.), но, для этого необходимы специальные системы сооружений непрерывного или периодического действия (водозаборы).

*По материалам статей инженера-строителя Н. Родионовой.  
Бюллетень «Строительный магазин»,  
№ 22/2000.*

<http://www.ecology.md/section.php?section=ecoset&id=187>

## Где копать колодец?

### Грунтовые воды

Роса. Утром должно быть росы там больше, где вода ближе подходит к земелюшке. По идее чем больше росы - тем ближе и водица. Ну а уж по метрам как считать - не знаю. В старину лозой искали воду, можете попробовать и Вы, или маятником, или рамкой если умеете... даже если не умеете - можете попробовать.

Роса образуется потому, что чем ближе водица подходит к земелюшке - тем лучше она охлаждается, а при охлаждении на поверхности земли из воздуха образуется конденсат. Это хорошо известно.

\*\*\*

А вот ещё полезная информация:

### ВОДА НА СОБСТВЕННОМ УЧАСТКЕ: ГДЕ КОПАТЬ КОЛОДЕЦ?

Такой вопрос нередко возникает тогда, когда на своем участке хочется всегда иметь воду. Что вы сделаете: колодец, скважину с насосом — дело второстепенное. Сначала необходимо определить, есть ли вообще и где находится водоносный шар.

Если есть возможность, сделайте геологическое зондирование. Но

можно воспользоваться и простыми народными методами, которые также почти безошибочно определяют место водоносных шаров, причем на очень большой глубине.

Водоносный шар — это не море и не большая речка. Он почти никогда не соприкасается с поверхностным слоем грунта, причем на равнине глубина его залегания одна, а в низине — значительно меньшая. Кроме того, вода в водоносных шарах находится в постоянном движении. Если, скажем, кинуть в один колодец безопасный краситель, то через некоторое время он непременно окажется и в соседних (по течению).

В грунте водоносных шаров нередко бывает два-три. Глубина их горизонта тоже разная. В выкопанном колодце или скважине вода поднимется только до уровня водоносного шара. Дальше доставать её надо механично.

Наиболее доступна вода первого водоносного шара. Это так называемая подпочвенная вода, которая годится разве что на хозяйственные потребности и для полива. Вода второго горизонта сравнительно лучше по качеству, совершенно пригодна для употребления. Но самая ценная вода третьего водоносного шара, который в основном залегает на глубине 30-40,

а часто и 50 метров и, как правило, под твердой породой, которую нелегко пробить. Зато она богата на минеральные соли, разные химические соединения, имеет высокие вкусовые качества.

Всё это надо знать и учитывать, строя колодец. Но главное — определить, где именно проходит водоносный шар.

Известные народные методы поисков воды условно делятся на три группы: определение индикацией, с помощью растений-индикаторов и по поведению животных, птиц, насекомых.

Применяя индикацию, используют отрезки алюминиевой проволоки или развилку деревянной ветки лещины, вербы, калины.

В первом случае берут в руки две алюминиевых проволоки длиной до одного метра, каждая с загнутыми под прямым углом концами (10-15 см).

Эти концы лучше вставить в трубки из древоподобной бузины, удалив сердцевину. Проволоки должны свободно поворачиваться в трубках.

Исходное положение такое: проволоки-индикаторы развернуты горизонтально на 180°. Когда человек, идя по участку, наткнется на водоносный шар, проволоки смыкаются вперёд, направо или налево (по течению

воды). Пройдя это место, индикаторы снова расходятся в стороны на 180\*.

Теперь, обозначивши место, где сошлись проволоки, следует пройти с разведёнными индикаторами в перпендикулярном направлении. Если проволоки с самого начала сошлись и так держались некоторое время, значит, это было направление водоносного шара. Если же стержни отклонились вправо или влево, снова ищите место их соприкосновения.

Оно и будет центром будущего источника воды.

Аналогичный способ поиска водоносного шара с помощью деревянной вилки (две ветки, которые росли близко одна от другой, соединённые отрезком ствола). Их предварительно разгибают, подсушивают, угол между концами должен быть не меньше 150°.

Вилку берут в две руки, вытягивают их горизонтально перед собой и проходят обследуемую территорию. В месте, где находится водоносный шар, отрезок ствола будет заметно наклоняться к земле.

Часто во время обследования тер-

ритории индикаторы не реагируют: нигде не смыкаются и не наклоняются. Значит, водоносного шара здесь нет. Воду следует искать в другом месте.

Второй метод – с помощью растений-индикаторов. Многолетними наблюдениями доказано, что там, где залегает водоносный шар, хорошо растут осока, конский щавель, мать-и-мачеха, хвощ, крапива, наперстянка и другие влаголюбивые растения. Наличие их на участке свидетельствует о том, что водоносный шар находится на небольшой глубине.

Растениями-индикаторами могут быть и деревья. Над водоносными шарами хорошо растут верба, ольха, наклоняясь в сторону течения. И наоборот, яблони, сливы и вишни тут болеют и высыхают.

Третий способ – наблюдения за поведением животных, птиц, грызунов, насекомых. Скажем, конь, когда хочет воды, нюхает землю и бьёт копытами там, где чувствует наличие влаги. Собака никогда не ляжет, даже на подстилку, в том месте, где близко грунтовые воды. Курица не снесёт

яйца в осоке, а гусыня и утка наоборот. Мыши на влажных местах устраивают гнезда даже на ветках деревьев или в бурьяне, только не в земле.

Хорошими индикаторами наличия грунтовых вод являются также комары и муравьи. Там, где есть водные жилы, хоть поверхность и сухая, после захода солнца, как правило, можно увидеть полчища комаров. Муравьи никогда не построят муравейник, чувствуя близости воду.

Есть и другие народные методы. Над водоносным шаром перевернутая банка воды или горшок обязательно покроются росой, пучок соли намокнет в сухую погоду. Вечером и утром над такими местами низко стелится туман. Зимой здесь будут проталины снега. Эти и другие признаки, и способы издавна использовались людьми, дополнялись и усовершенствовались из поколения в поколение. Они всегда были нужны, когда возникал вопрос: где копать колодец.

Г.А. Скоряк

Журнал «Дом. Сад. Огород», 1993

С уважением, Таня Мадисон

## Обращение к читателям по подписке

**Редакция газеты обращается к вам с просьбой поддержать газету «Родовое поместье» и подписаться на неё.**

Этим вы поддерживаете распространение хорошей и полезной информации, в том числе идеи о родовом поместье в обществе.

Подписка на газету способствует самоокупаемости и самостоятельности и даёт возможность выпускать последующие номера и делать их более интересными и полезными.

Сделаем газету «Родовое поме-

стье» нашим общим совместным творением на радость всем!

На газету можно подписаться в любом почтовом отделении Украины.

**Подписной индекс газеты «Родовое поместье»:** в «Каталоге изданий Украины» – 99293 (ищите в 1 информационном листе к каталогу на 1 полугодие 2008 г.).

С уважением и благодарностью  
ко всем читателям редакция газеты  
«Родовое поместье».

### Приглашаем к сотворчеству

**Уважаемые читатели!** Вы можете разместить на страницах газеты «Родовое поместье» информацию, связанную с тем как посадить свой родовой сад, вырыть пруд, построить дом, ухаживать за животными, жить с соседями в дружбе, свой опыт обустройства родового поместья, полезные советы, свои впечатления о жизни на своей земле родовой, опыт формирования коллектива единомышленников для создания родового поселения, вести из родовых поселений.

Присылайте материал, относящийся к обустройству родового поместья (сотворение пространства Любви в родовом поместье; важность детальных проектов обустройства родового поместья; планировка участка; растения; сад, лес, огород, пруд на участке; беспашотное земледелие; пчеловодство, животные; строительство дома, быт и другое); созданию родового поселения (формирование

коллектива единомышленников; создание проекта родового поселения; получение земли – опыт общения с органами власти; создание инфраструктуры поселения; информация о формирующихся поселениях); образу жизни в поместье (семья; обряды и праздники; игры; культура; ремёсла; питание; здоровье); вести из родовых поселений – информация из существующих родовых поместий, поселений (делимся опытом; впечатления; рекомендации; добрососедство: отношения в поселении, решение совместных вопросов - вече; совместная деятельность в поселении). Ждём ваших отзывов и предложений.

Актуальна информация о конференциях, встречах, круглых столах, праздниках, мероприятиях, связанных с обустройством родового поместья и образом жизни в нём; объявления об инициативных группах по созданию родового посе-



ления, формирующихся и существующих родовых поселений, об обмене семенами, растениями, поиске старых сортов.

Ждём ваших рисунков, стихов, песен. Будем очень рады, если вы пришлёте к статьям иллюстрации, фотографии.

Материалы в редакцию газеты желательно присылать в электронном виде. Иллюстрации, фотографии, рисунки, по возможности, присылайте дополнительно в графических файлах.

### Уважаемые авторы.

Редакция газеты благодарит за присланные материалы и сообщает, что бесплатные номера газет, в которых они опубликованы, авторы могут получить на торговой точке в Киеве на книжном рынке «Петровка» (метро «Петровка») 41 ряд 5 место (у редакции пока нет возможности высылать газеты почтой).

## Роль полезных насекомых в защите сада. Или свои среди чужих...

Один из биологических методов естественной защиты растений в саду предполагает использование полезных насекомых в качестве естественных врагов вредных организмов, их изучение и содействие в расселении по саду и жизни в нём.

**Божья коровка** - хорошо известное полезное насекомое в саду. Она относится к круглым жукам и в зависимости от вида бывает длиной 4-9 см. Чаще всего встречается семиточечная коровка. Своё имя жук получил за 7 черных точек на красных надкрыльях. Но также встречаются жуки с желтыми надкрыльями и чёрными точками или тёмные жуки со светлыми пятнами или вообще без них. Также количество пятен или рисунок крыльев могут быть разнообразными. В общей сложности у нас обитает около 70 видов больших коровок, среди которых около 50 видов питаются лиственной тлей, а остальные - панцирной тлей и паутинными клещами. Божьи коровки наряду с другими истребителями лиственной тли являются важнейшими помощниками в саду.

Взрослые особи божьей коровки зимуют на открытом грунте, например, под листвой или сухой травой. Весной божьи коровки откладывают 10-20 яиц вертикально группой на ветках или на внутренней стороне листа вблизи от колоний тли. Личинки из яиц проходят 4 стадии. Окрасены они обычно в тёмно-серый цвет с желтым или красным рисунком. По завершении стадии личинок божьи коровки приступают к окукливанию и приобретают, как правило, жёлтый окрас. После выхода из куколки жуку необходимо ещё 2-3 дня до приобретения им окончательного цвета. Особо важным является то, что как личинки, так и сами жуки принадлежат к виду хищных насекомых, питаются тлей.

Известная у нас семиточечная божья коровка уничтожает в день до 150 тлей, более мелкие виды - до 60. Ещё будучи личинками, насекомые пожирают в общей сложности до 800 тлей. Так, самка жука уничтожает за свою жизнь около 4 тысяч взрослых тлей.

Расселение в саду.

- При использовании божьей коровки в качестве защиты растений следует учитывать циклы её развития!

- Для зимовки обеспечьте насекомое убежищем (листва, камни, кора

и т.д.).

**Галлица.** Различные виды семейства галлиц более известны садоводам-любителям как вредные насекомые (личинки ряда видов развиваются в тканях растений, вызывая образование галлов), чем помогающие в борьбе с вредителем. Длина тела галлиц варьируется от 1 до 5 мм. К известным вредителям в саду принадлежит, например, грушевая галлица. Полезные же галлицы питаются на стадии личинок тлей. Важнейшим видом является *Aphidoletes aphidimyza*. Самка (размеры около 2-3 мм) откладывает за один жизненный срок, равный 1 неделе, 50-60 яиц недалеко от колонии тли. На 4-7-й день вылупляются оранжево-красные личинки. Последние кусают тлю за ножки и впрыскивают парализующую жидкость. Укушенная тля умирает и используется личинкой для питания. Через 2 недели полностью сформировавшаяся личинка падает на землю и превращается на земле в кокон. После 3 недель вылупляется второй выводок, чьи личинки в коконе зимуют на земле и по весне вылупляются, будучи уже взрослыми особями.

Расселение в саду. - Никаких особых условий не требуется, кроме полного исключения использования химических препаратов в саду.

Личинки **жужелицы** питаются яйцами овощных мух, мелкими насекомыми и их личинками, червями, слизнями. Этих жуков редко можно увидеть днем в саду, они скрываются в убежищах. Длина жужелицы до 4 см, она очень подвижна. Многие виды не могут летать и потому активны ночью. Окрас жужелицы самый различный: известны большие черные и совершенно желтые мерцающие виды. Взрослые насекомые зимуют в саду в укромных защищенных уголках, например под домом или поленницей. Большие жужелицы откладывают по 40-60 яиц отдельно в неглубокие отверстия в земле. Из яиц через несколько дней вылупляются личинки и вылупляются, в зависимости от вида, через 2-3 года до куколки. После периода куколки, длящегося приблизительно 2-3 недели, из них вылупляются взрослые (развитые) жужелицы. Наряду с жужелицами, обитающими преимущественно на земле, существуют также древесные и летающие виды. Они питаются мелкими насе-

комыми и червями и потому обитают в гниющей органической субстанции, например в компосте.

Расселение в саду. - Следует обеспечить жужелиц убежищем (листва, древесные опилки и стружка, небольшие кучки камней), они живут на открытом грунте, прячась иногда в земляные щели.

- Ядохимикаты - самый страшный враг жужелиц!

**Журчалки** имеют большое значение в садоводстве, поскольку их личинки питаются тлей. Развиваются личинки в разных условиях - в почве, навозной жиже, или на растениях. Визуально журчалка похожа на осу, длина взрослой особи - 8-15 мм. Особенность журчалок, отраженная в их названии, - в полёте они могут как бы зависнуть на месте, издавая при этом звук, отдаленно напоминающий журчание воды.

Откладывание яиц происходит в колониях тли. Яйца величиной 1 мм продолговатые белого цвета. Вылупившиеся из яиц личинки не имеют ножек и передвигаются, как улитки. Они окрашены в белый или желтый цвет и похожи на личинок мух.

Для охоты за тлей журчалки используют свои крючковидные челюсти, которыми крепко удерживают добычу, высасывая её. Развитие личинки до стадии куколки длится 2 недели. За это время личинка съедает до 700 тлей. Личинки журчалки активны преимущественно ночью и выходят на охоту не раньше сумерек. Стадию куколки журчалка переживает в оболочке в виде капелек, размещаясь недалеко от колонии тли на листьях или на земле. Отдельные виды выводят несколько поколений, большинство - до 5 за год. У некоторых видов самки зимуют так же, как личинки или куколки. Сами журчалки питаются цветочной и медвяной росой, а также секретами тли.

Расселение в саду.

- Наиболее подходят журчалкам участки с цветущими растениями, но только не ухоженные газоны. Особенно любят журчалки растения, цветущие желтыми цветами. - Для перезимовки журчалок можно оставлять небольшие деревянные ящики, наполненные сухой травой или стружкой.

**Златоглазка** наряду с божьими

коровками является врагом тли. В наших садах чаще всего встречается вид зелёного цвета с жёлтыми глазами. Свое название жук получил именно за эти глаза. Взрослая особь имеет размах крыльев до 3 см. Зелёные продолговатые насекомые носят прозрачные с прожилками крылья в форме домика, складывая их на нижней части длинного туловища.

Самка откладывает около 20 яиц зеленоватого цвета отдельно или группой на коре или листьях. Вылупившиеся из яиц личинки развиваются в зависимости от погодных условий в течение 2-3 недель. Их длина всего 7 мм, челюсти длинные, серповидно изогнутые и заостренные. Питаются личинки мелкими насекомыми, особенно тлей. Отдельные индивиды способны во время развития уничтожить до 500 тлей.

По истечении 18 дней личинки прячутся в защищенное место, обматываются и превращаются в белый круглый кокон. После выхода златоглазки из кокона начинается следующее поколение. Всего в год могут появиться 2 поколения. Взрослые особи питаются, как правило, медвяной росой и пыльцой, при случае не гнушаясь мелкими насекомыми. Зимует взрослая златоглазка в укромных уголках, потому иногда её можно обнаружить в жилых помещениях. В период зимовки насекомое может приобрести жёлтый или коричневый окрас, но весной вновь становится зелёным.

#### Тлиный лев

Наряду с златоглазкой обыкновенной у нас встречаются ещё около 42 видов тайных львов, которые, подобно златоглазке, принадлежат к настоящему сетчатокрыльям. Один из самых известных видов имеет размах крыльев (коричневых специфической формы) около 3 см. Взрослые особи и личинки питаются тлей и вносят вклад в биологическое равновесие в борьбе с этим вредителем.

Расселение в саду.

- Предпочитают богатые цветущими растениями участки.

- Зеленоглазкам необходимо убежище на зиму в виде небольших деревянных домиков, набитых соломой.

Использование златоглазки для целенаправленной биологической защиты растений в теплицах и на защищённом грунте было опробовано и дало хорошие результаты. Для этого необходимо на каждый квадратный метр поверхности поместить по 20 яиц златоглазки, которые можно

приобрести в специальных биологических лабораториях.

**Наездники** развиваются, как паразиты, на различных хозяевах, которыми могут быть многие насекомые, за исключением пауков. Для садоводов наездники имеют большое значение, так как они уничтожают гусениц бабочек, личинок мух и тлю. Внешним видом наездники напоминают ос и в большинстве случаев имеют тёмную или пеструю окраску. Их величина неодинакова и колеблется от менее 1 мм до более 10 мм. В качестве примера следует упомянуть 2 разных вида наездника, имеющих особое значение. Первый вид паразитирует на гусеницах бабочки-капустницы, второй - на тле. Яйца наездник откладывает на насекомое, его личинку, гусеницу или в их тела с помощью специального жала, которое молниеносно протыкает тело жертвы. Из яйца вылупляется личинка соответствующего вида наездника и высасывает "хозяина".

Наездники могут зимовать, будучи личинкой, куколкой или взрослой особью. За 1 раз самка откладывает около 30 яиц в гусеницу капустницы. В общей сложности она может отложить до 200 яиц. После вылупления личинок в гусенице оболочка её тела трескается, выпуская личинок, которые чуть позже превращаются в куколки.

Виды, паразитирующие на тле, откладывают яйца в тело тли. Личинка, появляющаяся из яйца, высасывает тлю изнутри, таким образом питаясь, и окукливается в коконе из тонкой паутины. После окукливания наездник выходит из кокона через небольшое отверстие в оболочке тли. От каждой самки страдает около 200 тлей. Развитие насекомого, начиная от яйца до стадии куколки, продолжается около 10 дней, так что в течение года может появиться несколько поколений. Тля, поражённая наездниками, имеет характерный медный окрас и цилиндрическое туловище.

Расселение в саду.

- Необходимо устраивать зимовочные "квартиры" в высокой траве или в корнях под кустарником и т.д.

- Наездник любит селиться в зонтичных растениях (укроп, кориандр, любисток, тмин, купырь и пр.).

Уховёртка обыкновенная, относящаяся к отряду кожистокрылых, хорошо известна садоводам и огородникам. Длина туловища 3,5-5 мм, передние крылья твёрдые, задние - перепончатые. Есть также бескрылые формы. Впечатляют её клешни, рас-

положенные в задней части туловища. Охотится уховёртка в основном в сумерки и ночью, а днём прячется в тёмных узких щелях.

Истребляя вредных насекомых, например георгиновых мокриц, уховёртка может повредить нежные молодые растения георгина.

Весной и осенью самка откладывает в норку, которую вырывает сама, до 100 яиц, охраняет их и заботится о своем потомстве - сначала о яйцах, а позже о личинках. Зимуют уховёртки в убежищах - в коре деревьев, трещинах зданий, в почве, цветочных горшках, наполненных мелкой стружкой или каким-либо другим материалом, например мхом.

Расселение в саду.

- В качестве убежищ можно использовать цветочные горшки, наполненные древесной стружкой, мхом или сеном. Такие горшки выставляются между овощными культурами или вывешиваются на деревьях.

- На зиму горшки следует вычищать, а весной наполнять заново.

- Окапывание приствольных кругов деревьев способствует нормальной жизнедеятельности насекомого. Часто также уховёртки ищут себе убежища на зиму именно под деревьями, в его опавшей листве.

Хищный клоп принадлежит к классу долгоносиков. Его различные виды имеют определённые источники питания. Для одних это сок какого-нибудь растения, для других - насекомые. Для садовода интересны прежде всего вторые, которые среди прочего уничтожают тлю. К таким относятся мягкотелый и ложный клопы, среди которых некоторые виды питаются преимущественно паутиными клещиками.

**Цветковые клопы** - небольшие хищные насекомые длиной 3-4 мм. За 1 раз самка откладывает до 8 яиц, в основном по краям листьев. За год клопы выводят 2 поколения, а в местности с тёплым климатом даже 3. Зимуют хищные клопы взрослыми особями. Более крупные виды цветкового клопа питаются также личинками галлицы.

Расселение в саду.

- Никаких особых требований и рекомендаций, кроме исключения применения химических средств защиты растений.

*По материалам интернета.*

## Как сохранять зимой овощи и плоды

(Окончание. Начало в № 6(6), 2007 г.)

### Общие правила уборки и хранения овощей

#### Кочанная капуста

Для сохранения кочанной капусты в свежем виде, её, очистив от наружных листьев, вкапывают в песок, насыпанный в овощном подвале.

Кочаны капусты, для хранения в свежем виде, убираются с гряд с корнями.

В сырых подвалах кочаны надёжнее подвешивать, связав попарно, на жерди, укрепленные у потолка подвала.

#### Савойская капуста

Савойская капуста сохраняется так же, как и белокочанная. Кочаны, предназначенные для хранения, не следует подвергать слишком сильным морозам, от которых они слабеют и сохраняются хуже.

#### Цветная капуста

Цветная капуста сохраняется так же, как и белокочанная: вынутые из земли растения вместе с кочерыжками подвешиваются попарно на жерди.

#### Брюссельская капуста

Для хранения брюссельской капусты, следует срезать стебли с розетками, срезать со стеблей листья и в таком виде хранить на полках подвала.

#### Брюква и репа

Брюква и репа сохраняются в подвале и в ямах, наподобие картофеля, отлично. Листья с корней брюквы, при уборке, срезаются, мелкие же корневые мочки остаются нетронутыми.

Лучшие корни можно обмывать глиной, и тогда брюква отлично сохраняется до июня.

#### Свекла

Свеклу выкапывать следует осторожно, чтобы не повредить корней.

Если выкапывают лопатой (длинные сорта следует убирать при помощи лопаты, а круглые и даже полудлинные, можно вырывать прямо руками), то корни, случайно повреждённые и порезанные при выкопке, следует откидывать отдельно и немедленно употреблять в дело.

Для хранения годны только цельные, неповреждённые корни. По выкопке, корни осторожно очищают от земли.

Листья срезают, но не вплотную к головке корня, а, оставляя черешки,

приблизительно около 2-3 см длиной; центральную же розетку мелких листьев, так называемое сердце, лучше оставлять целиком.

Хранят свеклу или в подвалах в песке, укладывая корни рядами и пересыпая песком, или же, в ямах, наподобие картофеля.

Лучшая свекла получается, при хранении в песке в один ряд: песок насыпается к стене подвала конусом, и свекла углубляется в него только до шейки, которая оставляется свободной.

#### Лук-порей

Лук-порей лучше выкапывать из земли, а не выдергивать, так как, в последнем случае, особенно в сухую погоду, стволы очень часто обламываются.

Для зимнего хранения, листья отрезаются наполовину, а корни — приблизительно, на 4-5 см от луковицы, и в таком виде растения сажаются в подвале во влажный песок, причём, вся ножка и белая часть стволика должны быть углублены в песок.

Часть зимнего запаса можно сохранять зимой в очищенных парниках, под рамами, закопав растения нижней частью в грунт и засыпав листьями.

#### Репчатый лук



Уборка репчатого лука начинается, когда перо совсем пожелтеет.

Луковки выдёргивают из земли и, дав им полежать несколько дней на грядах и обсохнуть, убирают в тёплое помещение.

**Надо иметь в виду следующие указания опытных огородников:**

- Луковица, из которой выросла семенная стрелка, для хранения негодна.

- Луковица сырая, у которой 2-3 верхних слоя не просохли и не

превратились в сухое жёлтое (или, смотря по сорту, красное) перо, не может сохраняться и гниёт.

- Луковица, попавшая под слабый мороз и постепенно оттаявшая, иногда сохраняется до весны, но, обычно, сгнивает.

- Луковица, попавшая под мороз и не сгнившая к весне, после посадки всегда даст семенную стрелку.

- При зимнем хранении, чем сырее помещение, тем быстрее загнивает лук; чем суше и теплее, тем больше его усыхает.

- Слишком жарко высушенный лук перепекается и зимой гниёт. Как на верную примету, что весь хранящийся лук начинает гнить, можно указать на появление мелких мошек, которые заводятся в гниющей луковице, из неё летят к окошкам и во множестве садятся на стекло. При появлении мошек, весь лук надо перебрать и гнилые луковицы удалить.

При сушении лука, если возможно, по погоде, обрезанный от перьев лук просушивают на солнце, потом в крестьянских избах насыпают его на особые полаты, сделанные из круглых палок.

Если хватает места, то, конечно, лучше насыпать его тонким слоем.

Крупный лук, после солнечной сушки, насыпают на колосники риги или овина и там его сушат 1-2 недели, не очень жарко, но прокапчивая дымом.

Прокопчённый и хорошо просушенный лук ценится дороже, так как он очень хорошо хранится зимой.

#### Чеснок

Чеснок, для зимнего хранения, сушится, подобно луку на

колосниках риги.

Первую неделю топят по-чёрному, т.е., весь дым пускают, чтобы чеснок несколько прокоптился.

Первое время топят очень жарко, потом, топку уменьшают, и так сушка продолжается недели три, пока чеснок окончательно не высохнет.

Чеснок считается высушенным, если головку взять в руку и от небольшого сжатия в кулаке она легко распадается на отдельные зубки.

Каждый зубок должен распадаться

в «рубашечке», т.е., он должен быть одет сухим листиком.

### Морковь



Убирать длинные сорта моркови необходимо, при помощи выкапывания.

Чтобы не портить корней, следует выкапывать таким образом: сначала обрывают край гряды во всю длину, не доходя приблизительно 10 см до первого, крайнего ряда моркови.

Затем, лопату ставят между крайним и соседним рядом моркови и начинают обваливать землю с корнями в межрядье, запуская лопату на всю длину штыка в почву.

В осыпавшейся земле легко отобрать корни и ни один из них не будет повреждён.

Этот способ уборки корней вообще следует иметь в виду, при культуре длинных сортов корнеплодов.

Для хранения, обрезают у очищенных от земли корней все листья с тонким слоем верхушки корня, чтобы совершенно не осталось даже и самых мелких листьев.

Если мелкие сердцевинные листья будут оставлены, то развитие их продолжится и в подвале, вследствие чего, корни значительно теряют во вкусе.

Хранить морковь можно или в подвале, укладывая рядами и пересыпая песком, или в ямах, наподобие картофеля.

Морковь, оставленная зимовать на грядках, обычно остаётся невредимой, а когда весной оттаёт почва, её можно выкопать для потребления в пищу.

### Петрушка

Уборка петрушки производится позднее других овощей, так как каждый лишний день развития растений в осеннее влажное время, очень помогает утолщению корней.

Выкопанные корни обсушиваются и очищаются от земли.

Крупные листья совершенно удаляются, сердцевинные обрезаются

приблизительно на палец от верхушки корня.

Хранят петрушку в подвале на полках или в песке, укладывая послойно и пересыпая песком.

Корни петрушки легко загнивают, при хранении в подвале, вследствие чего, необходимо чаще осматривать их и загнивающие выбрасывать.

Мне пришлось оставлять в Петроградской губернии корни петрушки зимовать в грунте, и они отлично перезимовали, не теряя вкуса.

Иначе петрушка хранится зимой петроградскими огородниками.

Последняя имеет рыночную ценность, только с листьями. Поэтому, петроградские огородники не только оставляют коронки листьев на корнях петрушки при выкопке их осенью, но особенно заботятся о том, чтобы, по возможности, сохранить листья на корнях в течение всей зимы.

Для этого, корни петрушки прикапывают в грунт или земляной пол овощного лабаза рядами, находящимися на расстоянии 15 см друг от друга.

А для того, чтобы листья не свисали и не мялись, между рядами вкопанных в землю корней втыкают в грунт лабаз прутики, которые и поддерживают в желаемом направлении листву петрушки.

### Сельдерей

Сельдерей хранится в стожках или кучах, имеющих у основания около 50 см ширины и около метра высоты.

Сельдерей в эти стожки кладётся корнями внутрь, а листьями наружу, причём, каждый положенный в этот стожок ряд сельдерея пересыпается землёй.

### Пастернак

Пастернак убирается осенью как можно позднее, причём, вынимают из почвы только такое количество, какое необходимо для пользования зимой, так как пастернак отлично зимует в грунте.

Для весеннего потребления, выгоднее оставлять его на грядках и

выкапывать только после оттаивания почвы.

### Редька

Уборка зимней редьки производится поздней осенью, но, во всяком случае, до наступления сильных морозов, так как, под влиянием морозов, корни трескаются и легко загнивают, во время хранения.

Кроме того, редька, попавшая под сильный утренник и замёрзшая, делается противного сладкого вкуса. Ввиду сказанного, с уборкой редьки особенно запаздывать не следует.

### Чёрный корень

При уборке чёрного корня (скорцонера), следует обращать особое внимание, чтобы не повредить корней и особенно не обломать их.

В местах повреждения, вытекает густой белый сок, и такие корни делаются, при хранении, грубыми и безвкусными.

Хранят корни с обрезанными листьями, обычно, в подвале, пересыпая ряды корней песком.

### Овсяный корень

Подобно скорцонеру, и овсяный корень можно оставлять на зиму на грядках, но в северных губерниях надёжнее хранить корни в подвале.

### Хранение солёных огурцов

Если кадки и бочёнки с огурцами стоят в погребе, то никогда их не следует ставить прямо на землю, а необходимо подкладывать кирпичи, камни или поленья, иначе, посуда заплесневевает и огурцы будут отдавать плесенью.

Кружки и камни (груз) в кадках, а также и саму посуду необходимо обмывать еженедельно, во избежание плесени.

Хорошим средством от плесени служит сухая чёрная горчица: её насыпают в мешочки и опускают в огурцы (горчицы кладут 5-10 столо-



вых ложек).

Обычно в кадках солят огурцы для более раннего потребления, в бочонках же, наглухо закупоренных, оставляют на зиму.

Хранят огурцы летом в леднике, а, с наступлением холодов, переносят в более тёплый погреб, куда не проникает мороз.

Огурцы должны стоять в холодном помещении, ниже 0 градусов, так как в тепле они киснут, и, будучи схвачены морозом, также портятся.

#### Хранение овощей под снегом

В холодных, многоснежных местностях корнеплоды и кочаны капусты сохраняются очень хорошо, в течение всей зимы, на открытом воздухе, под снегом.

В подвалах или других соответствующих помещениях, овощи хранятся только до наступления морозов или выпадения снега, а затем, выбирают несколько возвышенное место, куда бы не подтекала вода, и, очистив его от снега, устилают соломой, на которую складывают ряд кочанов, кочерыжками вверх.

Этот ряд, затем, покрывают снегом, набивая им и все промежутки между кочанами.

Поверх первого ряда укладываются, таким же образом, остальные ряды, постепенно суживая кучу вверх.

Когда куча будет уже готова, её покрывают сплошным слоем снега, толщиной от 30 до 40 см, поверх которого наваливают слоем в 30-40 см мелких стружек, опилок, сухих листьев, коры, мха и т.п. материала.

#### Хранение лука в овинах

Чтобы хорошо сохранить лук, его хранят в, так называемых, курилах (овинах), которые строятся следующим образом: вырывают яму в 1 м глубиной, 3,5 м шириной и 4,5 м длины, с откосами книзу.

На яме устанавливают сруб таких размеров: 5 м длиной и 5,5 м шириной. Сруб должен быть высотой 2,5-3 м и хорошо проконопачен.

На срубе намащивается потолок, на который насыпается лист и земля. Затем, устраивают крышу.

В помещении овина делается трое полатей из нетолстых жердей, уложенных сплошь, чтобы лук не мог провалиться.

В середине полатей оставляется проход для дыма размером в 0,7 м. Для входа в овин делается дверь не выше метра; к овину пристраивают сени.

В приготовленное помещение насыпают лук таким порядком: на

верхние полаты сыплются мелкие луковички, т.е., севок, на вторые и последние (нижние) сыплют выборку, т.е., луковицы средней величины.

По окончании насыпки лука, его сейчас же начинают усиленно коптить, чтобы убить все порченные луковицы. Под влиянием дыма, порченный лук быстро засыхает и не заражает свежий.

Копчение лука делается так: в яму кладут два коротких кругляша на какой-нибудь пенёк и дрова поджигают. Загоревшиеся дрова, от скопления дыма, только обугливаются.

Как только будет замечено, что негодные луковицы засохли, окуривание уменьшают: топят через двое суток, кладя по одному нетолстому кругляшу.

Вообще, в тёплую погоду, вплоть до наступления морозов, надо поддерживать дымный воздух.

С наступлением морозов копчение лука повторяется два раза в сутки, в одни и те же часы. Такая топка продолжается всю зиму, несмотря на оттепели.

Обычно, сильные морозы продолжаются до марта. С марта же, топку овина постепенно уменьшают, а к началу апреля, её совершенно прекращают.

Таким образом, разница описанного овина для хранения лука от обычного овина заключается в том, что надлежащая температура в нём поддерживается только дымом, а печей в этом овине нет.

#### Общие правила уборки и хранения плодов

Хранить плоды несколько труднее, чем овощи. Наиболее важными условиями удачного хранения плодов являются следующие:

- Правильный выбор сортов и сортировка плодов, причём, должны быть удалены плоды даже с малейшими повреждениями.

- Осторожный сбор плодов; для сбора надо выбирать ясный, сухой день.

- Зимние сорта должны быть оставлены возможно доле на деревьях, чтобы дать им возможность достигнуть полного развития.

- Обтирать плоды ни в коем случае не следует.

- Плодохранилища должны иметь температуру равномерную, около 3-5 градусов; вход должен быть обращён на север или северо-восток.

- Темнота — необходимое условие.

- Так как избыток влаги может попортить плоды (появляется плесень), то в плодохранилищах должна быть атмосфера умеренно влажная.

- Если плодохранилище устраивается вновь, то лучше устраивать наземные помещения.

- В плодохранилищах должен быть совершенно чистый воздух.

- Надёжнее укладывать плоды, ничем не обёртывая их, свободно, не более трёх слоёв друг на друга. Только плоды с крепкой кожицей можно класть более чем в три ряда.

- При сохранении плодов в бочках или ящиках, требуется, чтобы плоды были, приблизительно, одного периода зрелости.

- Плоды с тонкой мягкой кожицей и с нежной, рыхлой мякотью, лучше всего сохраняются без доступа воздуха. Плоды с шероховатой и толстой кожицей, и твёрдой мякотью могут хорошо сохраняться и в помещениях с полным доступом воздуха, в погребах, кладовых и т.п. плодохранилищах.

#### Способ хранения плодов до июня

Когда плоды готовы к сбору, их снимают с деревьев руками, но не стряхивают обычным образом.

Из собранных плодов выбирают только те, которые ничем не порчены.

Раскладывают их в пустой, незапыленной комнате на полу и покрывают полотном или газетной бумагой.

Держать их таким образом — от трёх дней до недели, причём, в хорошее время днём — окна в комнате открывают.

После того, следует каждое яблоко или грушу класть порознь в глиняный горшок или в деревянную кадку, чтобы плоды не касались друг друга.

На дно кадки или горшка насыпают, предварительно, слой чистого сухого песка не менее 5 см толщиной.

На слой каждого ряда плодов насыпают слой песка той же толщины, как и на дно горшка или кадки и т.д.

Наполненные горшки и кадки закрывают крышками и ставят в сухие подвалы, в которые не может проникнуть мороз.

Выгода описанного способа состоит в следующем: песок не допускает к плодам воздух, что составляет главнейшее условие хорошего хранения плодов.

Кроме того, песок останавливает испарение яблок и груш, а от этого, плоды великолепно сохраняют свой

аромат.

Сырьость, испаряющаяся из них, вбирается песком весьма скоро, так что, они постоянно остаются сухими и никакая сторонняя сырьость не может их коснуться.

Таким образом, сохранённые плоды бывают в мае и июне следующего года так свежи и так хорошо сохраняют свой аромат, что кажутся только что снятыми с дерева.

#### Хранение плодов во льду

Главное условие хорошего сохранения плодов во льду — чтобы посуда, в которую укладываются плоды, была прочная и крепкая, во избежание проникновения сырости и воды.

Металлическая (внутри лужёная) посуда, конечно, была бы самая лучшая, но она — дорога и не всякому доступна.

Второе условие — чтобы плоды с посудой были погружены глубоко в лёд и не вытаяли бы.

Для этого, надо следить за ледником до ноябрьских морозов.

Спелые яблоки и груши никогда не следует укладывать для хранения в ледники.

Всего лучше во льду сохраняются Боровинка и Безсемянка.

В годы урожая и обесценивания груш, торговцы сохраняют их до ноября-декабря следующим способом.

В середине ледника делается глубокая яма и в неё складываются мешки с грушей Безсемянкой.

Сверх последнего мешка укладывается рогожа, на которую кладётся толстый слой льда. На лёд сверху кладётся солома.

В таком плодохранилище груши, по уверениям торговцев, превосходно сохраняются до декабря, когда цена на них значительно повысится.

*Смирновский А. А. Петроград 1918 год*

Материал с сайта [www.rodniki.bel.ru](http://www.rodniki.bel.ru)

## Тем, кто начинает. Наш опыт

Все начинают с дорог: ясно, что следует подвозить стройматериалы.

Отгрейдерив широкую дорогу в декабре 2003 года, мы в мокрое лето 2004 года тонули на ней до июля. Вынужденно ездили мимо дороги прямо по участкам. Если тебе не могут привезти стройматериалы, это ещё и потеря дорогого летнего времени.

По реальному опыту советуую основательно продумать и проработать с местными специалистами особенности дорожного строительства. В нашей местности - глины. Сняв растительный слой, отсыпав по глине песок, а поверх него щебень, мы получили бутерброд маслом вниз. В дождь песок со щебнем пополз в откосы, а по глине езда, как по маслу. Дорожники над нами посмеивались. Оказывается, на глинах растительный грунт под дорогу лучше не снимать - он держит щебень. И песка сыпать следует не более 5 см поверх щебня. Глубокою же отсыпку с утрамбовкой делают только под асфальт.

После лета укатки КАМАЗами дорога у нас теперь хоть и проезжая, но щебня и песка в обочинах больше, чем на полотне дороги. Подправлять грейдером часто - значит, снижать ее плотность. После грейдера ездить трудно, а взъерошенный щебень снова осыпается. Деньги, затраченные на дорогу, лежат в канавах.

Посему совет серьезно отнестись к строительству дорог. А если в зоне поселения есть грунтовка или по целине можно ездить - не спешите её будоражить. Сельские грунтовки

порой весьма надежны в межсезонье и достаются вам бесплатно. Знаю старые дачные поселки, где вообще никогда не строили дорог, а набивали улицы колесами по целине (по траве) без подсыпки. Дороги эти плотные, не уступают асфальту - это на супесях и суглинках, в средней полосе. И езда по ним мягкая и приятная, причём круглый год.



На своём гектаре ещё до начала постройки дома мы отсыпали 30 метров дороги прямо по траве щебнем средней фракции (камни от спичечной коробки до кулака величиной) из расчёта 5 куб.метров (1 КАМАЗ) на ленту 10 метров длиной и 3 метра шириной. Дорога укаталась за лето, и подъезд к дому есть в любую погоду на любом транспорте, хоть место у нас и низкое. Сквозь щебень трава прорастает, тоже дорогу укрепляет. Можно подсеять прямо по щебню устойчивые к вытаптыванию виды трав.

Соседи щебень уложили в заранее откопанные канавки глубиной около 10 сантиметров в зоне дви-

жения колёс автомашины. Весной и осенью щебень утопает, приходится подсыпать. В колеях стоит вода, и дорога раздавливается колёсами. По этим примерам видно, что на глинах растительный слой всё-таки лучше не снимать.

Другой жизненно важный вопрос - электроснабжение.

Ещё 2-3 года назад мы почти все были готовы жить без света и электроприборов, только бы на земле, в поселении. Всё лето 2004 года, уже на этапе постройки домов, шли довольно эмоциональные споры по вопросам электрообеспечения. Ярые "альтернативщики" категорически против ЛЭП в поселении, но у себя дома от электроэнергии за 3 года никто из нас не смог отказаться и жить без света или на альтернативных источниках не пробовал. Более осторожные опробовали за лето фонари на аккумуляторах, на солнечных батареях, автомобильные фары, "малую механизацию" на аккумуляторах. Ближе к осени и они стали сторонниками централизованного электрообеспечения, поскольку вместе с аккумуляторами приобрели "головную боль" с их подзарядкой (то есть всё равно нужна электросеть). Солнца в нашей зоне не хватает на подзарядку садовых фонарей - в пасмурные дни и при переменной облачности зарядка практически не происходит.

Абсолютно альтернативных источников, обеспечивающих поселение

или семью в полном объёме её потребления, у нас пока нет, как нет их и в Европе. Вернее, всюду есть, но мелкие штучки типа ночного освещения садовой дорожки. Ветряки весьма вредны - это уже всем известно. Органика - необходимо немалое количество скота, серьёзный профессиональный контроль за установкой (учитывая её взрывоопасность) плюс совершенно конкретный зловонный запах. Все генераторы - это далеко неэкологично и сжигают они по 20-40 рублей в час.

Идея электрификации только общественного дома, где все смогут "подзарядиться" и пользоваться бытовой техникой, несостоятельна уже по той причине, что любая форма общественного пользования - это в той или иной мере ущемление личной свободы, поскольку непременно создаст очередь и зависимость друг от друга. Вероятность конфликтов и недовольства возрастает прямо пропорционально количеству семей на единицу общественной техники. Люди неизбежно будут создавать помехи друг другу. Представим, как один готовит музыкальный спектакль, другой слушает другую музыку (или ждёт очереди к магнитофону), третий хочет немедленно посмотреть новую кассету с выступлением Мегре, рядом включают новости по ТВ, миксер, стиральную машину, гости пьют чай, заряжается 60 аккумуляторов (60 розеток!!!)... Представили? Или общественный дом должен быть в виде гостиницы с N-ным количеством кабинетов? И нужно ли вашей жене тащить белье в общественную стиральную машину, чтобы стирать по графику, а не по потребностям? Или по утрам бегать к обществу утюгу с сорочкой и брюками? От моего дома (к примеру) до общественного около 3 км. А как при этом всё учесть и честно распределить оплату за пользование общественными "удобствами"?

С приходом осени наступает пора "длинных зимних вечеров" вынужденного безделья, потому что при свече со зрением "единица" читать и писать ещё можно, но не без напряжения. А шить, вязать, вышивать, ткать, плести, рисовать и заниматься подобным творчеством - это нужно оставить до весны. При свете дня совместно за качество исполненного при свече. Наши глаза привыкли контролировать тонкую работу при 100 свечах, ну минимум при 40. Санитарные нормы уровня освещенности не абстрактно

установлены - это я вам как медик говорю. Со свечой зрение садится стремительно (за месяц такого чтения я надела очки с диоптриями -1,0). Плюс появляется возможность заработать спазмы коронарных сосудов и дополнительные морщины от постоянного напряженного взгляда. И как вечером у себя дома музыку не послушать, в интернет не заглянуть, брюки не погладить, стиральную машину не включить? Ши без холодильника то замерзнут, то прокиснут. И что же: поставим женщин в полутьме к печке и корыту? Всяма творческая и свободная перспектива. Вот и отползают на зиму в города "сторонники жизни без благ цивилизации", если есть куда отступить до лета.

А есть ещё и экономический аспект. Свеча горит 2 часа. Одновременно нужно зажечь 2 штуки на каждого члена семьи (одной мало). Итак, за вечер сгорает 4-6 штук, умножаем на 5 рублей (самые дешёвые) - итого 20-30 рублей за вечер или 600-900 рублей в месяц. Вот вы за один сезон "альтернативно" сожгли сумму своего взноса на общую электрификацию поселения. А сколько зим впереди?

Для справки: средняя сельская семья с телевизором, магнитофоном, электроплитой и освещение сарая тратит в месяц зимой до 100 рублей на оплату электроэнергии и не имеет к весне закоптившихся потолков.

О керосине речи не ведём - копти больше, чем света. Да хорошо бы иметь в доме возможность резервного электрообогрева, чтобы не быть заложником печки, а иметь возможность поехать на конференцию, например, и при этом не заморозить комнатные растения.

Все наши ожидания альтернативных источников пока на уровне мечты. А жить полноценно надо здесь и сейчас. Детей, особенно постарше, на тёмное поле не затащим. А если и затащим, то зрение им посадим быстро. Или они по полгода не будут читать, а лишь спать по 14 часов в сутки?

Чего ради "ломать копыя"? Всё-таки электроэнергия - не самый антиэкологичный продукт. Прежде бы отказаться от транспорта, в том числе общественного. Слабо?

Подумайте ещё и о том, что отказ от пользования электроэнергией высвобождает мощности для развития промышленности. Не секрет, что ограниченные мощности сетей сдерживают развитие в городах производств, в том числе вредных.

Итак, за лето 2004 года на нашем поле построено 14 домов "под крышу". Из них 6 худо-бедно пригодных для зимовки. Это летом не важно, каков дом, а зима покажет, каким он должен быть.

Построили бы несравненно больше при наличии хотя бы минимальной механизации. Для этого опять-таки нужно электричество. Сравните: с бетономешалкой любой величины фундамент ставится за 1-2 дня, вручную 4 человека заливали мне 6х7х0,9 м около месяца (с учетом дождей). Сруб поставили в два дня, а дальше снова черепашим шагом с ножовкой в руках. Отделка вылилась в 4 месяца вместо 1 недели.

Во время встречи с В.Н. Мегре в нашем поселении ему слегка прихвастнули: "Владимир Николаевич, мы вот тут поняли, что от электричества следует отказаться". Мегре сдержанно возразил: "Не делайте резких телодвижений. Переход от привычного должен быть постепенным и плавным".

Длинными зимними вечерами при свечах перечитаем-ка Анастасию - что она нам говорила об использовании изобретений, которые во благо. Уверяю вас, многое в книгах мы упустили за ненадобностью на момент прочтения. Сейчас стоит перечитать заново.

И ещё. Если со ссылкой на Мегре вас будут убеждать строить маленькие домики или вагончики, не будьте легковёрны, чтобы не стать долгостроителями. Когда Мегре представляли молодую семью, которая строит "самый большой дом в поселении", состоялся такой диалог:

В.Н. - Зачем вам дом в 1000 кв.м.?

А.К. - У нас дом не 1000 кв.м., а 8х8 м.

В.Н. - 8х8? Это маленький дом.

А.К. - Пока хватит. А какой величины должен быть дом, по-вашему?

В.Н. - Такой, какой был бы удобен всем членам конкретной семьи.

Сложно предусмотреть всё и всё сразу сделать правильно. Обучаясь на чужих ошибках будем стараться избежать собственных. И да будет успешным и светлым избранный нами путь в прекрасное (сотворённое нами самими!) будущее.

*С любовью ко всем вам,  
Надея Зданко.*

*с. Родное, Владимирская область*

<http://www.ecorodnoe.ru/ourlife/opyt2.htm>



## Мир полон добрых людей!

**Судьба газеты «Родовое поместье» в руках каждого из нас (поможем в выпуске и распространении газеты в обществе)**

Здравия вашим светлым мыслям, уважаемые читатели.

Обращаемся к вам с просьбой подержать газету «Родовое поместье».

### Поддержать газету можно:

#### 1) Подписавшись на газету «Родовое поместье».

Подписавшись на газету, вы поддерживаете распространение хорошей и полезной информации, в том числе идеи о родовом поместье в обществе.

Подписка на газету способствует самокупаемости и самостоятельности и даёт возможность выпускать последующие номера и делать их более интересными и полезными.

Сделаем газету «Родовое поместье» нашим общим совместным творением на радость всем!

На газету можно подписаться в любом почтовом отделении Украины.

**Подписной индекс газеты «Родовое поместье»:** в «Каталоге изданий Украины» – 99293 (ищите в 1 информационном листе к каталогу на 1 полугодие 2008 г.).

#### 2) Рассказывая своей семье, родственникам, друзьям, знакомым и другим людям о газете «Родовое поместье».

*«Газета «Родовое поместье» у всех на слуху».*

Больше людей начнут узнавать о газете «Родовое поместье»: о том, как посадить свой родовой сад, вырыть пруд, построить дом, ухаживать за животными, жить с соседями в дружбе; как обустроить родовые поместья и создать на их основе родовые поселения, чтобы Земля расцвела прекрасным райским садом.

Больше людей начнут читать газету «Родовое поместье» в своих семьях, на работе, на отдыхе; будут рассказывать друг другу свои мысли о прочитанном в газете – обмениваться хорошими идеями, полезными советами.

#### 3) Присоединившись к распространению газеты.

Важно чтобы добрая и хорошая информация распространялась. Чем больше людей будут читать о хорошем, добром, светлом и как этого достичь, тем больше радости будет в семьях и на Земле.

После прочтения газеты «Родовое поместье» многие люди меняют свой образ жизни на образ жизни в гармонии с природой, начинают обустроить свои родовые поместья, улучшается экология на Земле, бережно относятся к мамушке-Земле.

*Распространять газету можно самому лично или же организовать весь этот процесс.*

Заказать газету можно в ИЦ СРП (информационном центре создателей родовых поместий): г. Киев, ул. Бучмы, 5А, тел. раб. 8-044-592-81-39, моб. 8-050-809-22-64.

Газеты можно распространять через газетные лотки, киоски, торговые точки, в том числе и на рынках, книжные магазины и т.д. Но этим нужно заниматься, взяв на себя ответственность за распростране-

ние газеты «Родовое поместье» в своём регионе.

*Если вы желаете, чтобы больше людей меняли свой ОБРАЗ ЖИЗНИ, то предлагаем вам присоединиться к распространению газеты.*

#### 4) Давая информацию (рекламу) о газете «Родовое поместье» в СМИ, в том числе печатных.

О газете «Родовое поместье» начнут говорить по телевидению, радио, в прессе, что приведёт к развитию и объединению «позитивных» СМИ в обществе. Позитивные СМИ формируют позитивное, доброжелательное информационное пространство.

*Кто владеет информацией, тот ВЛАДЕЕТ миром. В ладу с миром будут добрые люди.*

Реклама – двигатель прогресса. Так используем же этот двигатель в наших общих интересах.

Вы можете давать объявления о газете «Родовое поместье» в местные (региональные) СМИ или общегосударственные.

Например, объявление следующего содержания: *«Газета «Родовое поместье» для тех, кто желает, чтобы Земля расцвела прекрасным райским садом. Подписной индекс: в «Каталоге изданий Украины» – 99293».*

Объявление можно подавать бесплатно в газеты бесплатных объявлений, в такие как газета «АВИСО», «Из рук в руки» или другие газеты и журналы, или платные объявления, если у вас есть такое желание и возможность.

#### 5) Перенаправив финансовые потоки на благо – вложив деньги в развитие газеты «Родовое поместье».

*Финансируя хорошее, ты формируешь доброе будущее.*

Кто желает, может помочь финансово в выпуске газеты – безвозмездно, то есть ДАРОМ.

*Деньги можно отправить:*

- электронным переводом через ПриватБанк на электронную карточку № 4405 8827 4948 2281 на имя Вячеслава Богданова;

- или сделать денежный перевод телеграфом через: АКБ «Правекс-Банк» (перевод «Правекс-Телеграф») на имя Богданова Вячеслава Фёдоровича в г. Киев (после этого сообщить свои данные: Ф.И.О., адрес, сумма и контрольный номер перевода из 8 цифр);

- или через Укрпочту по адресу: Богданов Вячеславу Фёдоровичу, Киев-1, 01001, до востребования.

Для пересылки денег через границу: перевод денег через банк, в котором есть услуга «денежный перевод «Анелик» (перевод осуществляется в долларах США; стоимость услуги составляет 1,5% - 3% от суммы денежного перевода). В своём банке говорите, что деньги переводятся в г. Киев на имя Богданова Вячеслава Фёдоровича.

Просьба, заранее сообщать Вячеславу по тел. 8-050-342-30-32 (из стран СНГ: 8-10-38-050-342-30-32) или на эл. почту:

vyacheslav\_bgd@mail.ru, кто отправил деньги, какую сумму и каким способом.

#### 6) Присоединившись к сотворчеству.

Присылайте в редакцию газеты «Родовое поместье» материалы о том, как посадить свой родовой сад, вырыть пруд, построить дом, ухаживать за животными, жить с соседями в дружбе, свой опыт обустройства родового поместья, полезные советы, свои впечатления о жизни на своей земле родовой, опыт формирования коллектива единомышленников для создания родового поселения, вести из родовых поселений.

Вы можете присылать интересные и полезные статьи в газету и/или быть ведущими соответствующих рубрик в газете (в том числе предлагать свои рубрики).

Можно быть журналистом или корреспондентом в газете, в том числе освещать события, новости, происходящие в своём регионе.

*Предлагайте свои мысли, замечания по содержанию газеты.*

Какие, по вашему мнению, рубрики нужны в газете, а какие лишние?

Что в газете опубликовывать, а что не стоит?

Какой материал размещать в первую очередь, а какой – в последующей?

На что в газете обращать внимание, а что убрать?

*Материалы, а также свои предложения, замечания по газете, высылайте по таким координатам:*

эл. почта: gazeta@pomistya.org.ua  
почтовый адрес: Вячеслав Богданов (газета «Родовое поместье»), а/я № 492-В, Киев-1, 01001, Украина.

#### 7) Присоединившись к коллективу редакции газеты.

*Сделаем газету самой читаемой и популярной.*

Мы хотим, чтобы больше людей читали о хорошем и добром, чтобы больше радости было в семьях, и предлагаем читателям присоединиться к выпуску и распространению газеты «Родовое поместье».

В газету приглашаются: ведущие рубрик, репортёры, журналисты, наборщики писем в электронный вид, корректоры (вычитка материала), редакторы, верстальщик-дизайнер, маркетологи, менеджеры по распространению газеты. (На данный момент редакция не может оплачивать труд участников газеты.)

В том числе редакции нужен офис (для своей деятельности и хранения газет, книг).

Также предлагайте своё, что необходимо для выпуска, распространения и развития газеты.

**Контакты: тел.:** 8-050-342-30-32 (Вячеслав),

**эл. почта:** gazeta@pomistya.org.ua

**Помогая другим - помогаешь себе. Пространство Родины, ты, детям подари.**

*С уважением коллектив редакции газеты «Родовое поместье»*

## Возможно ли альтернативное электричество?



Очень популярна эта тема разговора в родовых поселениях. Не хочется тратить деньги на дорогую прокладку электрических сетей. Построенные сети становятся собственностью поселения, возись с ними потом, ремонтируй, обслуживай. Альтернативное автономное энергообеспечение каждого поместья так заманчиво: сетей не прокладываешь, от других не зависишь, сидишь себе и делаешь экологическое электричество из ничего...

Трудно осознать, что вся альтернатива давно уже придумана для нас нашим Отцом. Живи по солнцу. Но у нас это пока не получается. Чтобы жить по солнцу, оказывается, нужна особая чистота помыслов, осознанности и свободы, как у людей первоисточков. Нам это пока не по зубам. Ищем альтернативу.

Человек пришёл строить родовое поместье. Зачем? Чтобы создать Пространство Любви, научиться у всего живого понимать Божественный замысел. На первых порах ему нужен дом для проживания, ведь по-другому он не может, посадить сад, лес, забор. Чтобы всё это осуществить быстрее, ему следует использовать всё достойное сейчас из материального мира: пусть работает на идею. С централизованным электричеством это осуществиться быстрее? Конечно. На маленький дом бхбм придётся не менее 300 тыс. руб. и прокладку электричества 25 тыс. руб. (1:12). Надо лет 10 чтобы подрос и плодил сад, лесные деревья, чтобы родовое поместье полностью обеспечивало потребно-

сти семьи в продуктах. Но эти годы семье надо зарабатывать деньги на обеспечение стройки, одежды, связи с городом. Нельзя жить в изоляции от всего остального мира.

Человека начинают уговаривать: подожди, электричество - это добыча угля, разрушение гармонии в природе, это неэкологично. Поищи альтернативу. А пока возьми аккумулятор от машины и будет у тебя лампочка. Можно, ветрячок или что-нибудь на солнечных батареях. А ещё, знаешь, заведи стадо коров, будешь и с газом и с отоплением, и со светом. Человек перестаёт заниматься организацией родового поместья, начинает искать альтернативное электричество, пути совершенствования научной мысли:

хочешь купить автомобиль - он загрязняет воздух, построй на солнечных батареях, или на водороде, можно на воде;

надо построить дом - делай крышу на солнечных элементах, особая система распределения тепла по трубам в подвал, а там подогреваешь камни и...

не получилось - это ничего, наверное, не то попробовал. А давай ещё сделаем...

Так можно бесконечно. Жизнь идёт, а про-

странство Любви создавать некогда. Отвлечь мысль человека от поместья, заставить его заниматься усовершенствованием материального мира - разве это не происки "тёмных сил"?

Есть ещё другое мнение. Те, кто тянет к себе в поместье электричество - хотя бы воссоздать городскую жизнь: холодильник, телевизор, компьютер и диван с газетой. По аналогии: если у тебя в доме есть водка, ты должен её выпить и называться пьяницей. Значит, быть противником электричества, но гладить одежду, просматривать видеокассету, заряжать сотовый телефон бегать к соседям, у которых есть свет, - это честнее?

Будет ли человек использовать всё полезное городского комфорта на создание пространства Любви в родовом поместье или успокоиться на диване с телевизором, - это дело каждого поселенца. Ходить босиком с невытой головой и в мятой одежде, жить в полной темноте и рассуждать о пользе сыроедения, всё это не может быть показателем высокого уровня сознания. Даже если ты, на диване лёжа, любишь смотреть телевизор, а возле участка стоит электрический столб, но твоё поместье стало живописной цветущей картиной с плодоносящим садом, домом-теремом и аккуратными дорожками, я, без сомнения, к такому человеку-творцу буду относиться с большим уважением.

*Волкова Ирина.  
Родное, Владимирская обл.  
январь 2006 г.*

<http://www.ecorodnoe.ru/ourlife/electro.htm>



## Диалог с соседями

*“Со всех сторон ему говорили:  
- Остановись! Ты сейчас взорвёшься!  
А Он:  
- Мои мечты! Их я не предаю!”  
“Сотворение”, В.Н. Мегре.*

Если представить ситуацию: человек собрался изготовить красивую удобную мебель и готовит материал для сборки. Сначала он собрался делать диван, потому что подростку сыну надо взрослое спальное место. И в квартире будет уютно с красивым диваном. Отшлифовав несколько дощечек, подумал, что диван делать долго, лучше сделать скамейку. Принялся делать ножки для скамьи. Но мысли крутились в голове: ведь табуретка намного короче. А тут домашние его “пилят”, что в доме спальных мест не хватает - нужен диван. А доски он уже укоротил для табуретки. А тут соседи грозно стучат в стену: им надоело, что из этой квартиры все время раздаются громкие звуки стройки. Соседи мечтают, чтобы эта семья вообще переехала, и для этого они пишут жалобу участковому, мол, постоянный шум в доме - угроза спокойствию всем, и надо принимать меры.

Попробуйте ответить себе на вопрос: будет ли когда-нибудь в этой семье диван?

Можно спать и на скамейке. Постелить помягче перину, подста-

вить по ноги кресло. Можно спать и на табуретке. Несколько стульев придвинуть к ней и - поближе к стенке, чтоб не свалиться ночью. Соседи будут рады и участковый.

Сын, правда, перестанет уважать или пожалеет: папа не может сконцентрироваться на цели и застрял в мыслях как Вини-пух в дверях у Кролика: “Нет, я лучше туда! Ой, я лучше назад...”

“Как вы яхту назовёте, так она и поплывёт!”

Мы пришли на поле и сказали, что будем строить будущее себе и своим детям. Как в капле воды отражается Вселенная, так и в построенном нами поселении, состоящем из Родовых поместий, начнется сегодня отражение счастливого будущего. Стройка - шумное долгое дело, если строить по-настоящему. Можно, конечно, ходить по квартирам соседних домов и извиняться перед каждым жителем, мол, извините, у нас пока шумно. Но, ведь люди этого не требуют. Всякий нормальный человек понимает, что все неудобства - дело временное. Другая позиция, что наше поселение - бельмо в глазу системы. Она будет визжать рупором прессы, упираться волей чиновников, царапаться руками силовых структур потому, что ей больно! В нашем поселении система видит угрозу своему существованию. Она не съест просто так свои пози-

ции. Будут изощрённые методы угроз, прикрываемые самыми “благожелательными” намерениями.

Страх прячут под благим оправданием!

Я не думаю, что система действует сконцентрированной группой людей. Она действует через каждого, в ком сидит страх.

Если боишься - отойди. Дождись “тихой погоды”. Свои силы надо рассчитывать. Не гоже, если пресс системы раздавит человека.

Но ради спокойствия системы устраивать на нашем поле побоище своих со своими ей на потеху?

Страх лишает человека веры в то, что “вообще возможно оформить поселение”, что это “юридически надёжно”, что это решение “имеет шансы на успех”, что создание поселения “практически очень сложная вещь”. Мне ближе слова Анастасии о том, что мы не имеем права быть слабыми, иначе энергии Вселенной подумают, что Человек - не совершенное создание Бога.

Спасибо всем, кто ответил на мой вопрос.

*В.И.В., 23 апреля 2007 г.*

<http://www.ecorodnoe.ru/ourlife/dialog.htm>

## Академия родовых поместий

Ак адем - белый человек, светом озаряющий, память возвращающий знаний первоистоков.

И Я - Человек, вспомню суть свою, верну память, вспомню своё предназначение: Кто Я? Зачем Я? Почему родился на этой прекрасной планете Земля?

Мы вместе сотворим Ак Адем - и - Я любви пространство для воспоминания. Где каждый желающий познать себя и суть бесконечности, с добрыми помыслами откроют свои чувства в мир Божественный. А чувство настоящее, природное, родное, родственное и есть сконцентрированное знание - знание бытия, те быт и я. Я вспомню, зачем мне Быть или почему не быть, или лучше не быть.

Но Я хочу Быть и Я решил(а) жить, поэтому хочу знания полу-

чить, знания о жизни самой прекрасной, знания, где мой род есть вечно живущий. Поэтому, открою двери Академии, войду, чтоб учиться



вспомнить свою Я - суть, предназначение свое. Определить предназначение всех Божественных тварей,

в том числе мир животных, растительный мир. Почувствую - Воду - ведь Я уже знаю, что от 70 до 90% состою из воды. Значит, какая вода, такой и есть Я. А она - водичка, сущность живая. Всё она чувствует так же, как Я. И когда Я - человек отравляю её вредными газами (курение, дым из труб и т.д.), уже всем известных вред несущие, употребляю жидкости (алкогольные, воду мёртвую, бутылированную или ржавую из крана), засоряя озёра, реки, моря, океаны нефтепродуктами, отходами демоническими, ведь я несу вред себе самому. А если не осталось на земле водички живой и воздуха чистого, тогда каким же Я стал из них состоящий? Каждый сам ответит на этот вопрос, когда поймёт, что он натворил на этой Земной планете Земля.

Здесь в Академии, я уверен, пойму, вспомню всё, что захочу. Научусь своими руками творить прекрасное, уютное и тёплое, будто это посуда, иль одежда, иль пища благодатная, живая, с любовью приготовленная, которая будет питать энергией доброй тело и душу.

Но самое главное, здесь Я научусь (вспомню) сотворить пространство любви вместе с любимой (ым) для моей родной семьи, где три чувства главных любви в одно и вечное соединятся. Ведь важнее для человека, любовь к родине своей, ребёнку своему и женщине (мужчине). Где на участке выбранной земли, размером с гектар, мы сотворим оазис, райский сад, т.е. «поместье родовое». Спроектируем дом, посадим множество растений, где все будут взаимодействовать и помогать друг другу,

и будут расти сами, не требуя затрат физических и при этом поместье родное будет потребности всех в нём живущих в пище удовлетворять ежедневно, да ещё и прибыль принесёт. Да уж, помню, самая бесконечная прибыль это - здоровье, красота во всём, знание, мысль, творящая образы из чувств, радостные и счастливые дети, и мой род. Род человеческий, род Божественный, бессмертный, где эволюция сливается с бесконечностью.

Певучая, танцующая, жизнь дарующая, игривая, гибкая. Ты благодатная, радостная, мудросильная, здоровая, красивая, святящая. Ты астрология и астрономия. Ты земледелие безпахотное (т.е. возвращающее матушке Земле её девственность).

Ты школа ремёсел – на радость для всех. Ты экология и экономика. Ты чувства знаний о питании и

воспитании, где вернулись мудрости Волхвов из истории, ведущие (возвращающие) чувствам первоистока к родному, изначальному, где сам покой ведёт за собой. Ты место встречи для сердец одиноких, обряды любви. Ты мысль, творящие образы живущие (жизнь дарующие), добрые, любвеобильные. Ты смысл жизни (в истине, радости, любви – Анастасия).

Вот эти все и многие другие бесконечные чувства, знания, в тебе заложены, родная Академия (проснусь я с тобой от сна кошмарного). И ты излучаешь со всеми этими и многими другими бесконечными чувствами.

**ИЗЛУЧАЕШЬ ТЫ, РОДНАЯ НАША, АКАДЕМИЯ РОДОВЫХ ПОМЕСТИЙ.**

**Я ЧЕЛОВЕК. МЫ ВСЕ ОДНО.**

*Рауля Аглямжан, 21.04.2006 г.*

## Крапива - кладёзь полезных веществ

1. Лосьон для освежения жирной кожи лица: стакан измельчённых листьев крапивы залить стаканом водки или одеколона, настоять в тёмном месте 10 дней, процедить, добавить 2 столовые ложки кипячёной или дистиллированной воды.

2. Лосьон для протирания жирной кожи лица

Для протирания жирной кожи лица рекомендуется следующий лосьон: к 100 мл водки добавить столовую ложку сока листьев крапивы. Протирать лицо утром и вечером, не менее 2 месяцев.

3. Отвар листьев крапивы при жирной коже и юношеских угрях

При жирной коже и юношеских угрях применяется отвар листьев крапивы. Для этого 5–6 столовых ложек свежих или 3 столовые ложки сушёных листьев залить литром холодной воды, поставить на огонь и довести до кипения. Затем снять с огня, дать настояться 20–30 минут и процедить. Ополаскивать лицо 5–6 раз в день и дать ему обсохнуть, не вытирая.

4. Настой для протирания жирной кожи лица или для компресса

Столовую ложку сухих измельченных листьев крапивы залить стаканом крутого кипятка, настоять 30 минут и процедить. Настой рекомендуется для протирания жирной кожи лица или для компресса. Для этого марлевую салфетку, сложенную в 2–3

слоя, смочить в настое и наложить на лоб, щёки и подбородок на 5–10 минут. Процедуру повторить 3–4 раза. Компресс усиливает обменные процессы кожи, улучшает её кровообращение и цвет. Делает кожу мягкой и эластичной.

5. Маска из крапивы при сухой,



стареющей коже

Растёртые в кашицу свежие листья крапивы смешать в равном соотношении с жидким медом и нанести на лицо. Такая маска рекомендуется при сухой, стареющей коже.

6. Отвар крапивы при обильной перхоти и большой жирности волос

При обильной перхоти и большой жирности волос можно использовать отвар измельченных листьев крапивы: 500 г листьев залить 0,5 л кипятка и прокипятить. Остуженный отвар

процедить. Применять для ополаскивания головы после мытья и втирания в корни волос. Процедура укрепляет волосы и усиливает их рост.

7. Отвар крапивы и корня лопуха для укрепления волос

Для укрепления волос применяют смесь равных количеств листьев крапивы и корня лопуха. Из смеси готовят отвар из расчёта: столовая ложка смеси на стакан кипятка. Этим отваром смачивают волосы после мытья, слегка втирая в кожу.

8. Отвар при перхоти, выпадении волос и преждевременном их поседении

Смесь из 50 г измельченных листьев и 50 г корневищ крапивы залить 0,5 л столового уксуса и 0,5 л воды, проварить 30 минут. Процеженным отваром каждый вечер, массируя, смачивать кожу головы в

течение нескольких недель при перхоти, выпадении волос и преждевременном их поседении.

9. В Болгарии при преждевременном поседении одновременно с втиранием указанного выше отвара рекомендуется принимать отвар листьев крапивы внутрь (по столовой ложке утром и вечером до еды в течение 2 недель).

10. Отвар от перхоти и для стимулирования роста волос

От перхоти и для стимулирова-

ния роста волос взять 50 г высушенных корневищ крапивы, измельчить, залить 250 мл воды и поварить на слабом огне 10 минут. Отвар процедить, добавить 100 мл 40%-ного спирта или водки. Ежедневно в течение 10 дней втирать лосьон в корни волос. В это время мыть голову не рекомендуется.

11. Настой корневищ крапивы против перхоти, себореи и выпадения волос

Настой корневищ крапивы (2 столовые ложки на стакан воды) применяется против перхоти, себореи и

выпадения волос. Втирать в корни волос.

12. Отвар соцветий ромашки и корневищ крапивы для осветления волос

Для осветления волос применяется отвар соцветий ромашки и корневищ крапивы — по столовой ложке сухого сырья на литр воды. Смыть голову отваром, обвязать её платком или полотенцем на 15—20 минут. Высушив волосы, смочить их ромашковой эссенцией, смешанной с водой (1 : 1). Через час ещё раз сполоснуть

настоем ромашки.

13. Тонизирующие ванночки для рук

Настой листьев крапивы (1 столовая ложка на литр воды) хорошо применять в качестве тонизирующих ванночек для рук. Руки подержать в настое 10—15 минут, досуха вытереть и смазать питательным кремом для рук.

<http://www.fitokosmetika.net>

### *Инициативная группа по созданию родового поселения*

Поселение в селе Легейды Шишацкого района Потавской области. В стадии формирования.

Поселение организуется на базе вымершего села. На данный момент взяли девять участков по 0,25 га - после начала строительства прирежут ещё по гектару к каждому участку.

Поселение расположено, большей

частью, на двух холмах - с выходом на восток и юг. На восточном склоне земля смешанная - суглинок и чернозем, на южном - более глинистая. Внизу протекает мелкая и заболоченная речушка Говтва. Вверху - лесополоса, а чуть поодаль расположен лиственный лес.

Большинство домов непригодны к эксплуатации. Электричество обрезают, но

есть несколько столбов. Наверху есть газ, но поселенцы готовы отказаться от его использования.

Состав поселенцев практически сформирован - есть ещё несколько желающих. Но один-два гектара для хороших людей, возможно, найдутся.

**Контакты:** peritse@rambler.ru  
8(068)922-61-86 Сергей Гайтан

### **Сделаем газету самой читаемой и популярной**

**Мы хотим, чтобы больше людей читали о хорошем и добром, чтобы больше радости было в семьях, и предлагаем читателям присоединиться к выпуску и распространению газеты «Родовое поместье».**

#### **В газету приглашаются:**

- ведущие рубрик;
- репортёры, журналисты;
- наборщики писем в электронный вид;
- корректоры русского текста (вычитка материалов);
- редакторы;
- верстальщик-дизайнер (знание InDesign);
- веб-дизайнер, программист (для ведения и поддержки эл.

странички газеты).

- маркетологи;
- менеджеры по распространению газеты.
- курьеры.

#### **И ещё:**

- сканировать, распознавать материалы и редактировать их в Word'e - для размещения материала в газете;
  - доставка на машине посылок с газетами.
- На данный момент редакция не может оплачивать труд участников газеты.

#### **Контакты:**

**тел.:** 8-050-342-30-32 (Вячеслав),  
**эл. почта:** gazeta@pomistya.org.ua

### **Редакция газеты «Родовое поместье»**

#### **ищет в Киеве помещение для офиса**

(для своей деятельности и хранения газет, книг) на безвозмездной основе или за символическую плату.



Рассмотрим все варианты.

**Телефон:** 8-050-342-30-32  
(Вячеслав),

**эл. почта:** gazeta@pomistya.org.ua

## **Думы «у лежанки»**

Зима. Мороз. Метель. И тишина. Думай, человек, постигай мудрость простоты единственно реально-го, удивительного в каждой мелочи мира. Чередование времен года, явлений. Контрасты (сюрпризы) погоды, например. Для земли, растений - тут, вроде, ясно, изучали. А для человека? Его развития? Не для полугодовой же спячки зима? Иначе обросли бы шерстью. Чтоб печь не топить. Летом - активность, зимой - сон. Тогда мозгов черепок зачем? Забыли. Постигаем заново. А чтоб постичь, надо быть наедине со всем этим ЕСТЬественным миром, и с самим собой. Учимся. И, пожалуй, впервые в жизни процесс учёбы так ненавязчив и притягателен. Как много ведали

ведрусы, а процесс учёбы не заканчивался до конца жизни. Причина-следствие-результат.

Лето. Если одним прочувствованным словом, то это слово “хо-ро(ра)-шо”.

Осень - “успевай” завершить (овсень).

Зима. Кушай, что успел. Думай.

Весна. Хорошо думал - то и начинай сначала (ве-сна).

Лето. Опять хорошо. И даже лучше.

Получается, важнее всего зима. И такая, какой она бывает в России. Чтоб прижала - для скорости мысли. “Приятно думать у лежанки...” А.С. Пушкину. В его времена знали, что лучшие дрова - двухлетней сушки.

Древесина плотнее, влаги нет, засоряющие дымоход смолы разложились, теплоотдача максимальная. И не всякое дерево - дрова.

У нас практика иная. Из леса - сразу в печь. Сырой лес долго горит - вроде, это хорошо. По незнанию и безвыходности ситуации (строились, дров заготовить не успели). А тепло - на 50-60% меньше. Плюс дымоходы покрываются сажей и текут от дровяных паров. Это ещё минус ~1% теплоотдачи печи с каждого 1мм сажи. Плюс 3-25% потери тепла с химическим недожогом летучих компонентов топлива, что зависит от конструкции топки и влажности дров. Итого: 60-70% леса (и денег) в трубу. За очередную весну каждый поселе-

нец успеет ли посадить столько леса, сколько бездарно сжег за зиму? Пока в поле 8 домов, это 20 тракторных телег дров. А будет 200 домов - 500 телег ежегодно!  $500 \text{ на } 5 \text{ м}^3 = 2500 \text{ м}^3$  древесины, что в пересчёте около 25 га леса. Ошеломляюще!

Пришли мы с вами - ценители и защитники природы - 40-80 м<sup>3</sup> леса на постройку дома (ну это раз в 100-200 лет), плюс 10-15 м<sup>3</sup> ежегодно в печь. А если дом побольше баньки, то 15-20 м<sup>3</sup>. Каждый.

“Берегите лес - наше богатство”. Что-то грустно становится “у лежанки”.

Альтернатива (любимое слово)?

Уголь, торф - неэкологично, опять же - “недра земли”, радиоактивность угля. Рядом в деревне семья пользуется инфракрасными излучателями (не путать с элементами накаливания. См. “эколайн”). Два обогревателя мощностью по 1 кВт при комплектации терморегулятором можно включить в розетку и забыть, уехать. Температура воздуха в помещении стабильна. Экологично - имитация красной части спектра солнечного излучения.

Экономически это выглядит так: 2 кВт на 12-20 часов/сутки (в зависимости от погоды) на 1.14 руб. (цена эл. эн.) на 6 мес. = по максимуму около 9 тыс. руб. Сравним с дровами. На тот же дом (6х9 м) требуется около 3 телег дров. 2000 + 900 (колка), итого 7000. Плюс собственные трудозатраты - дрова принести, истопить 2-3 раза в сутки, вынести золу, многократно подмести пол у печи. И не отопишься больше, чем на 10-12 часов - дом остынет, потом сутки топить, чтобы выйти на режим (русская печь долго разогревается).

Булерьян эффективнее - быстрее нагревает. Но на практике за сутки дров сжигает больше и надо поддерживать непрерывное горение.

Итак: 9000 р. в год, чистота и свобода. Или 7000 и привязан к печке. Стоит подумать.

После затяжных морозов выглянуло, наконец, солнце. И снова “приятно думать у (на) лежанки”. В нынешние морозы хоть и продолжаешь выбегать за дровами босиком, но на длительный выход горные ботинки шнуровать тщательнее и варежки из собачьей шерсти - самое то (спасибо Аллочке Ставриновой и её бобтейлам).

Моя мама, немало попереживав,

что её зрелая (по возрасту) дочь смешила городскую “упаковку” на чисто поле, навязала моей семье шерстяных носков. Муж оценил, носит. А я - люблю прохладу, никогда ими не пользовалась. А в эту зиму морозы -20-30°C как встали на месяц, тут и я решила испробовать народную обувь - вязаные носки и валенки. Оказалось комфортно - тепло, мягко, легко. Сунул ноги - секундное дело - и на улицу. Вошёл, сбросил, ходи в носках в доме (коли полы позволяют). А посмотришь, как приезжие горожане колдыбают на каблуках с узкими лыжами-носами, - не походка, уродство. Жалко их.



За зиму в носках-валенках обнаружился и минус. Быстрая изнашиваемость носков. Опять же - “нет худа без добра”. Длинными зимними вечерами... Можно научиться и без света. Дырявую часть до резинки распустил, довязать можно из клубочка от других носков. У бабушек на рынке носки цветные, полосатые. Творческий подход.

Приятно думать и под грибочки с огурчиками. Солнце глянуло - весной запахло. Сеять - руки зачесались. Пора думать о посадках. За плечами - неслабый дачно-фермерский опыт. Себя прокормим в любом случае. Урожай 2005 г. вырастила приличный. Причём, без напряжения - посеяла - собрала. Хорошо бы обеспечить кормами и кур, гусей, коз. В будущем - и лошадь. С учётом лошади 1 га уже мало. Следовало заранее просчитать и взять дополнительный участок. Покупные корма можно себе позволить ещё год-два, пока идет строительство. А там надо выходить на самообеспечение. Да и следовало бы запланировать излишки - для реализации за денюжки. Дать возможность соотечественникам откусать экопродукты родового поместья, выращенные с любовью. Для сравнения с

импортной модифицированной мертвечиной.

А ещё отыскать, восстановить сорта народной селекции, отобрать наиболее адаптационно- и жизнеспособные и урожайные. Жаль, мало что сохранилось в обиходе.

А как правильнее поступить с навозом? Удобрять - не удобрять? Говорят, в навозе - информация той коровы, которая его произвела. Вроде, логично. Если не принимать во внимание мудрость природы (т.е. круговорот). Растение, на какой бы почве оно ни росло, формирует в своих плодах тот энергопитательный комплекс, который необходим конкретному

человеку, что это растение посеял и с ним контактировал (ухаживал, общался). Известны научные эксперименты, когда на одной грядке выращенные овощи из единого семенного образца, дали разные по питательному составу плоды. Причём, по условиям эксперимента за каждым отдельным растением от посева до плодов ухаживал отдельный человек. При одинаковой агротехнике плоды каждого из растений накапливали те вещества, которые нужны конкретному выращившему соответствующий куст человеку с его диагнозом (для эксперимента отбирались больные люди). Не в этом ли ответ?

Итак, человек “кормит” почву (червяков, бактерии), и чем лучше корм, тем обильнее результат. Далее по цепочке - растение бёрет из почвы “корм” - продукты жизнедеятельности почвенного селения (червей, бактерий) с их же информацией. А дальше - самое обычное волшебство Природы: растение сканирует человека и вырабатывает необходимый для конкретного индивида “доп. паек” к комплексу веществ, стандартных для плодов данного вида растений.

Каждый из нас не удобряет же собственным навозом кустики земляники в лесу, чтобы именно с них потом собрать ягоды со своей информацией. А было бы забавно. Да и в том ли цель, чтобы сеять и собирать исключительно свою информацию?

Знаю человека, удобряющего огород только собственными экскрементами. Огород его кормит. Но в скандальной ситуации (а человек этот сильно конфликтный) люди говорят: “Что вы хотите? Он же кушает только свое г.. Откуда же добру браться.” Крестьяне - народ сметливый. Может в этом наблюдении скрыт пока неизвестный нам секрет энергоинфор-

мационного обмена? Кушать самое себя, замкнуться на себе... "Мы есть то, что мы едим".

В каждой капле дождя присутствует информация со всех мест, откуда испарялась влага, сформировавшая дождевую тучу (исследования Л. Шарашкина). Думается, тут Природа позаботилась не только о сохранении вещества и энергии, но и о необходимом для развития энергоинформационном обмене. Небесполезен (иначе не существовал бы в природе) тот самый обмен: человека с коровой, грачём, уронившим помёт на нашу грядку, лебедой в огороде, головастиком в пруду... Так и формируется гармония.

Вернёмся к нашему огороду. Истощённые интенсивным земледелием "голодные" почвы. В них - отсутствие естественной бактериаль-

ной среды, крайне низкое количество червей (тоже голодных на обедненных почвах). Растение на таком фоне вынуждено заботиться о собственном выживании больше, чем о нас с вами. Так и некормленная собака уйдёт к соседу или на помойку, и её же будет охранять.

Посадила я корневую поросль от шикарного куста сирени. Два года она, бледная, чахлая, цепляется за жизнь. Подкормила навозом, она выдала скудную ещё гроздь, но всё-таки зацвела - отблагодарила.

Вывод: накорми почву и получи дивиденды с процентами. "Нельзя улучшить собственную жизнь, не улучшая жизнь вокруг себя" (Н. Курдюмов).

А может, мы очень спешим по привычке? Помните - в "Селестинских пророчествах" Редфилда? Учёные

шли в девственный лес, наполнялись его энергией и "скачивали" её из себя на грядку. Ведь улучшается же рост любимого комнатного растения по сравнению с теми, которые нам безразличны (или менее интересны).

Рекомендую труды великого русского агронома, пропагандиста и практика естественного земледелия Овсинского И.Е.

Зашла соседка. Не так: залетела соседка. Она - редкий гость в поселении. Прилетит, глаза лихорадочные, дыхание - как после 100-метровки, поносится день-другой по кругу, и опять в Москву, не снижая темпа. Потому о ней невозможно сказать: пришла посидела, поговорила... Она - как смерч. Что скажешь - продукт цивилизации. Так вот, залетела. Прихлёбывая в скоростном режиме чай, вдруг спрашивает, в чём состоит

## Подписной индекс на газеты

**Подписавшись на газеты, вы поддерживаете их развитие, в том числе распространение хорошей и полезной информации**

(подписка осуществляется во всех почтовых отделениях Украины и России)

Также газеты в Украине можно выписывать, не выходя из дома, - через эл. страницу в сети Интернет (услуга "Передплата онлайн") [http://shop.poshta.kiev.ua/ssi/index\\_subscription.html](http://shop.poshta.kiev.ua/ssi/index_subscription.html)



### Всеукраинская газета «Родовое поместье»

Газета для освещения вопросов, как посадить свой родовый сад, вырыть пруд, построить дом, ухаживать за животными, жить с соседями в дружбе; связанных с обустройством родовых поместий и создания на их основе родовых поселений, чтобы Земля расцветала прекрасным райским садом.

#### Пространство Родины, ты, детям подари

Выходит на русском языке первого числа каждого четного месяца (февраль, апрель...).

**Эл. страница газеты:** [www.gazeta.pomistya.org.ua](http://www.gazeta.pomistya.org.ua) **эл. почта:** [gazeta@pomistya.org.ua](mailto:gazeta@pomistya.org.ua)

**Подписной индекс газеты «Родовое поместье» в Украине - 99293** (ищите в 1 информац. листе к каталогу на 1 полугодие 2008 г.)



### Международная газета «Быть добру»

Газета для тех, кто делает нашу Землю и весь мир вокруг прекрасней и счастливей, и кто обустроивает родовые поместья.

Газета об улучшении экологии, здоровом образе жизни, образе жизни в гармонии с природой (идеи о родовом поместье), и обо всем хорошем и добром.

#### А на Земле быть добру!

Выходит на русском языке первого числа каждого месяца.

**Эл. страница газеты:** [www.gazeta.bytdobru.info](http://www.gazeta.bytdobru.info) **эл. почта:** [gazeta@bytdobru.info](mailto:gazeta@bytdobru.info)

**Подписной индекс газеты «Быть добру»:** в «Каталоге изданий Украины» - **96421**; в каталоге России «Газеты. Журналы» - **21523**.



### Всеукраинская газета «Родная газета»

Газета для освещения вопросов энергии Любви, поиска своей второй половинки, сохранения в семьях навечно любви, сотворения пространства Любви в родовом поместье, возвращения культуры прародителей своих, рождения и воспитания счастливых детей.

#### Лишь в любви и вдохновенье жизнь счастливая возможна

Выходит на русском языке первого числа каждого нечетного месяца (январь, март...).

**Эл. страница газеты:** [www.gazeta.ridna.org.ua](http://www.gazeta.ridna.org.ua) **эл. почта:** [gazeta@ridna.org.ua](mailto:gazeta@ridna.org.ua)

**Подписной индекс газеты «Родная газета» в Украине - 99294** (ищите в 1 информац. листе к каталогу на 1 полугодие 2008 г.)



### Общероссийская газета «Родовая Земля»

Газета для здравомыслящих; для тех, кто хочет видеть себя, своих детей процветающими и полноценными людьми. Для тех, кто воплощает теории здорового образа жизни на практике, на своём опыте.

Выходит на русском языке первого числа каждого месяца.

**Эл. страница газеты:** [www.orel.ru/book](http://www.orel.ru/book) **эл. почта:** [book@orel.ru](mailto:book@orel.ru)

**Подписной индекс газеты «Родовая Земля» в России - 60041** по каталогу «Почта России».

## Адресная подписка на газеты

(газета высылается почтой по указанному адресу)



### Всебелорусская газета «Наша Крынічка»

Газета для освещения деятельности и информационной поддержки создателей родовых поместий Беларуси.

Выходит на русском языке первого числа каждого нечетного месяца (январь, март...).

**Эл. страница газеты:** [gazeta.ecoby.info](http://gazeta.ecoby.info) **эл. почта:** [gazeta@ecoby.info](mailto:gazeta@ecoby.info)

**Адресная подписка на газету «Наша Крынічка» в Беларуси осуществляется в редакции газеты по тел. +375-29-766-46-83, e-mail: [ratmir@ecoby.info](mailto:ratmir@ecoby.info)**

миссия кошки рядом с человеком. Ей котёнка подарили. Ответить не успела - гостя улеглась. А я, опять же "у лежанки", над её вопросом размышляю.

Кошек у меня аж пять хвостов (или голов?). Я их не коллекционирую. Они сами меня выбрали. Кот неделями отсутствует - обслуживает соседние деревни. А кошки всегда при хозяйстве: дом, двор, курятник, дровник, баня. Естественный отбор грузунов - это очевидно. Что ещё? Известные мне исследования взаимодействия биополей домашних животных и человека говорят о многом. В жизни это выглядит так. Пока в доме все здоровы, без стрессов, усталости, гостей, - кошек почти не видно между их завтраком и ужином. Замечаю, как только кошка забралась на колени (живот, шею, голову или ноги) - присмотрись к себе: где-то "разбалансировка" (болячка, ушиб, неприятная новость...). Или должно нечто произойти. Следует обратить внимание. Даже такие "совпадения" бывают: две кошки ночью улеглись в ногах. Назавтра замело, машина не пробились, пришлось пройти пешком в облегчённой обуви. Ноги несколько замёрзли. Выходит, кошки накануне

грели нам ноги. А то вдруг зовёт к конкретному месту. Там - ну ничего подозрительного. А кошка настаивает. Через день на этом месте лестница падает вместе со мной.

Одна из кошек иногда сопровождает на прогулках. Позволяет мне в тёмное время гулять до того места, откуда ей ещё виден наш дом. С собакой можно и дальше. Что бы это значило? Предполагаю, что поведение кошки в этом случае связано с энергией места, дальше которого она меня не пускает (всякий раз это одно и то же место на дороге). Или с энергетикой (мыслями?) тех людей, в сторону которых я гуляю.

Пять кошек одного дома. Одни условия, отношение, корм. А они - разные. Одна - мышшь поймает, полдня носит, хвастает. Это про меня. Сделаешь хорошее, так и хочется, чтобы все заметили, похвалили. Другая - в переживаниях, что-то обдумывает, взгляд сосредоточен, ей надо, чтоб всё было в порядке.

Третья - львица, хозяйка, командир стаи, всё под контролем. Это - муж с его характером руководителя производства.

И т.д. Есть старинная поговорка: "Каждая скотина - зеркало своего

хозяина". Верно, они - наше отражение. Ещё про kota стоит сказать. Он предпочитает здоровое питание: груши, сливы, томаты, картошку, хурму, грибы... За дыню - шкуру снимет и отдаст. Рыба - тоже хорошо, но за помидор от рыбки отойдёт. Мужу говорю: "Бери пример с Тигрюши!" Мне "питаться как дышать" уже близко, особенно летом. Муж предпочитает, хотя и вегетарианские обеды, но горячие, вареные - жареные. А мне уже несколько в тягость. Надеюсь, что любимый кот мужа личным примером повлияет на его пищевые пристрастия.

А ещё соседи говорят, что в наше отсутствие гусь не позволяет посторонним входить на территорию поместья, преграждает путь, зычно кричит и щиплет.

Если соседка как-нибудь примчится спросить о миссии кур, я расскажу, что петухи поют в разное время перед сменой погоды.

Но это уже - отдельная история.

*Надежда Зданко  
Родное, Владимирская обл.*

<http://www.ecorodnoe.ru/ourlife/lejanka.htm>

## Приобрести газеты в вашем регионе

### Украина:

**1) в офисе представительства редакции газеты:**  
**Местонахождение представительства редакции газеты - офис ИЦ СРП (информационный центр создателей родовых поместий):** г. Киев, ул. Бучмы, 5А.

**Как доехать:** метро «Левобережная» от остановки возле гостиницы «Турист» автобусом № 49 или марш. № 249 ехать до остановки «улица Бучмы». Там зайти во двор за УкрТелеком (АТС) - это в том садике что правее (2-й этаж).  
**Время работы офиса:** Пн. - Пт.: 10.00-18.00.  
**Тел. раб.:** 8(044)592-81-39, моб. 8-050-809-22-64

**2) в информационном центре создателей родовых поместий** (г. Киев, ул. Бучмы, 5А),  
тел. раб. 8(044)592-81-39, моб. 8-050-809-22-64,  
эл. почта: altdt@mail.ru, info@icvsr.org.ua

По этим координатам также можно узнать о представителе ИЦ СРП в вашем регионе.

### 3) в торговых точках Киева:

- на книжном рынке «Петровка» (метро «Петровка») 41 ряд 5 место, 54 ряд 11 место, 88 ряд 6 место;  
- на книжном рынке «Книголюб» (метро «Дарница») 5 место;  
- Выставочный зал института информатики, 2 экспозиция, магазин «Удачник» (метро «Лыбидская», ул. Горького, 180), Пётр Монец, тел. 8-050-198-43-69.

### 4) у региональных распространителей газеты:

Автономная Республика Крым:  
г. Симферополь, Иван Воронин, 8-093-748-85-46, 8-06525-25-438, e-mail: ploskorez@bk.ru  
г. Мария, 8-050-237-33-50, 8(0652)5-62-70.  
г. Евпатория, Елена Головенко, 8-095-836-51-36.  
г. Керчь, Юля Ахинько, 8-096-579-95-49.  
Винницкая область:  
г. Могилёв-Подольск, Сергей, 8-067-990-26-23.  
Днепропетровская область:  
г. Днепропетровск, Наташа Савчук, 8-063-743-89-47, 8-056-740-38-61;  
г. Кривой Рог, Галина Васильевна, моб. 8-098-501-72-75, дом. 8-0564-71-25-59.

г. Николаполь, Валентина Ивановна, 8-097-493-05-20.

Донецкая область:

г. Донецк, Марина Кучеренко, т. 8(0622)94-31-27.

г. Горловка, Бабанина Анна, т. 8-050-161-93-93.

Житомирская область:

г. Житомир, Андрей Пилявец, 8-067-711-12-44, раб. 8-0412-44-52-02.

Закарпатская область:

г. Ужгород, Диана Йосиповна, тел. 8-050-523-60-31.

Запорожская область:

г. Запорожье, Наталья Ефимовна, 8-097-355-60-31, 8(0612)76-67-88.

Ивано-Франковская область:

г. Ивано-Франковск, Алексей Павлов, т. 8-095-699-99-37, 8(03422)6-87-50, e-mail: pavlov-alex2004@yandex.ru;

г. Калуш, Григораш Александр, т. 8-03472-2-95-10, 8-097-658-99-84, e-mail: gregorashol@rambler.ru.

Киевская область:

г. Переяслав-Хмельницкий, Алла Петровна, 8-097-885-69-54, 8-04467-7-19-98;

г. Березань, Фаина Сокол, тел. 8-04476-6-17-44.

Кировоградская область:

г. Кировоград, Владимир Носач, т. 8-066-46-41-466, дом. 8(0522)23-62-85, раб. 8(0522)24-66-38 (17.00-21.00), e-mail: ivolga\_kr@mail.ru;

Луганская область:

г. Луганск, Людмила Харина, т. 8-0642-41-78-84 (7.00-8.00, 22.00-23.00);

Львовская область:

г. Львов, Анжела, 8-066-962-40-45;

Николаевская область:

г. Николаев, Оксана Герасимовна, 8-066-439-24-57, e-mail: gerruss@ukr.net; Волода Ильинский, 8-067-920-76-18.

Одесская область:

г. Одесса, Ольга Сиротина, 8-067-980-84-46, дом. тел. 8-048-755-66-71, sol@breezein.net

Полтавская область:

г. Полтава, Михаил Дубченко, 8-097-466-38-62, дом. 8-0532-52-44-51.

г. Кременчуг, Рой Елена, 8-068-64263-13.

Ровенская область:

г. Ровно, Георгий Попов, раб. 8-0362-69-06-96 (с 9.00 до 17.00).

Харьковская область:

г. Харьков, Галина Батурина, 8-066-189-19-54.

г. Богодухов, Олег Житник, 8-095-740-24-03.

Херсонская область:

г. Херсон, Анна Пельих, 8(0552)44-41-81, e-mail: diametry@ukr.net

Хмельницкая область:

г. Хмельницкий, Алла Площинская, р. 8-0382-70-09-76, моб. 8-097-289-22-79

г. Каменец-Подольский, Полога Роман, 8-067-307-81-04.

Черкасская область:

г. Черкасска, Александр Шуст, 8(0472)37-51-17, 8-097-451-39-55, a\_shust@ukr.net.

Черниговская область:

г. Чернигов, Павел Кулик, 8-063-560-33-89, e-mail: paul\_shermann@mail.ru

### Россия:

г. Москва, «Чистые сердца планеты», +7-926-223-98-48, e-mail: club\_g\_anastasia@mail.ru

г. Санкт-Петербург, клуб «Сотворение», Игорь, тел. +7(911)957-48-61.

г. Орёл, региональное ООО ООД «ЗКР», Геннадий Приходько, тел./факс. (4862) 75-27-46, тел. 47-16-63, e-mail: rainbow@orel.ru

В других городах России - спрашивайте у распространителей газеты «Родовая Земля».

### Белоруссия:

г. Минск и регионы, Ратмир, тел. +375-29-766-46-83, ratmir@ecoby.info

### Молдавия:

г. Тирасполь, Виктория, тел. +373-777-8-71-65, e-mail: zemlia@idknet.com

Приглашаем ответственных людей к распространению газеты в своём регионе

Газета выходит на русском языке первого числа каждого четного месяца (февраль, апрель...).

При публикации материала авторский стиль сохраняется. Редакция оставляет за собой право на сокращение и незначительную корректировку публикуемого материала. Решение о публикации принимается всем коллективом редакционного совета.

Газета «Родовое поместье» зарегистрирована в Министерстве юстиции Украины. Свидетельство о государственной регистрации печатных СМИ: серия КВ № 11859-730Р от 17.10.06 г. Сфера распространения: общегосударственная и зарубежная. Учредитель: Богданов В.Ф. Адрес издателя: СГД-ФЛ Эшке Александр Николаевич: 01034, Киев-34, ул. Ярослав Вал, 17а, оф. 1. Напечатано ОАО «Билоцерківська друкарня», 09112, Киевская обл., г. Беляя церковь, бульвар 50-летия Победы, 22. Тираж 1000 экз. Цена свободная.

Под родовым поместьем подразумевается один гектар земли, безвозмездно выделенный каждой желающей семье в пожизненное пользование с правом передачи по наследству для его обустройства. Произведённая в родовом поместье продукция, как и сама земля, не облагается никакими налогами. (Для этого необходимо внести соответствующую поправку в Конституцию.) Идея о родовом поместье содержится в книгах

Владимира Мерге серии «Звенящие кедры России». Автор проекта поместья возле названия газеты: Карпова Мария, [www.ruskarp.narod.ru](http://www.ruskarp.narod.ru)  
Перепечатка материала газеты и его распространение приветствуется, будем благодарны за ссылку на нашу газету. Информация о газете размещается на эл. странице [www.gazeta.pomistya.org.ua](http://www.gazeta.pomistya.org.ua)

**Верю я**

Слова Виктора Немыткина, Любви  
Афанасьевой, Лилии Переведенцевой.  
Музыка Виктора Немыткина.  
Октябрь 2005 год, г. Смоленск.

Верил я в эту встречу,  
С детства так мечтал,  
Ты была во снах моих  
И парили вместе мы  
Над Землею родной,  
Озарённой светом звёзд,  
По которой суждено  
Нам с тобой прийти.

Припев:  
Верю я в Любовь, Счастье и Мечту,  
Верю я в Радость, верю в Доброту.  
Эта вера в нас зажигает свет  
Как Солнце дарит свой рассвет.

Верю я в Любовь,  
Вечную и ясную,  
Где стремленья всех сердец,  
Словно звёзды, горят.  
Мы встречаем этот день,  
Радостный - для всех.  
Здравствуй милая, родная,  
Ты мой ясный свет.

Припев:  
Верим мы в Любовь, Счастье и Мечту,  
Верим мы в Радость, верим в Доброту.  
Эта вера в нас зажигает свет  
Как Солнце дарит свой рассвет.

Верим мы в друзей,  
Преданных и верных,  
Каких, порою, дарит  
Нам судьба.  
И сверкает Земля  
Радугой улыбок,  
И для всех расцветает  
Счастья вечный сад.

\* \* \*

**Родовая земля**

Немыткин Виктор  
г. Смоленск, 25 января 2003 г.  
Родовая Земля, прикоснулся  
и я к тебе,  
И проснулись все чувства  
вдруг в душе моей.  
Ты ждала так меня века,  
ждала и верила,

Что вернусь к тебе,  
принесу Любовь, Добро.

Родовая Земля,  
здесь цветут сады, леса,  
Веселье, счастье,  
смех всех детских голосов,  
Познание истин всех  
и радость матерей  
Услышит вся Вселенная,  
ведь на Земле - Любовь.

Родовая Земля, ты верь,  
что пронесём в веках  
Ту веру в сердце своём  
и ласку к тебе.  
Мы украсим тебя  
в зелёный наряд чудес  
И по всей Руси роду русскому быть.

Припев:  
Низко тебе кланяюсь, милая Земля,  
Нежною рукою прикасаюсь я.  
Родовое дерево посадил я здесь.  
В вечность мы отправились  
на утренней заре.  
Родовая Земля – Родина моя!

\* \* \*

Я часто гляжу на тебя,  
У тебя чистое, открытое лицо,  
глаза ясные и улыбка твоя,  
И только твоя –  
неповторимая улыбка,  
И звонкий счастливый смех.

\* \* \*

Ночь. Тишина. Зима, владея миром,  
Так ласково и нежно прикасалась  
к двоим,  
Стоящим, на кусочке маленьком -  
Земли Родной  
Стоят – вдвоём и смотрят нежно  
друг на друга,  
Сердца их бьются в унисон,

и говорят игриво:  
«- Как ты прекрасна и добра, светла.  
Тепло ты даришь, не требуя взамен.  
Ты просто так! О, как прекрасно  
чувство это!  
- Ответ я дам тебе, Родной!  
Тебе я вся отдалась, все частички,  
всю себя!  
Я чувства все твои – в себе, в тепле

Любви и Света лелею в Вечности!»  
В молчании, в тиши ночной  
Встречали новый день – начало...  
«- Здравствуй, милая!  
С новым днём, тебя я поздравляю!»  
«Здравствуй, милый! Мой родной!  
Пусть этот день, как дни были...  
В мечте отыщет место для себя.  
Он в свете истин наступил.  
Он с нами, как и Счастье наше,  
в бережных руках!»  
Они обняли друг друга нежно,  
И с Радостью окунулись в жизни круг,  
Чтобы в заключеньи дня,  
Вновь встретиться  
с Радостью, Любовью,  
На жизненной дороге, ведущей  
к Свету и Добру.

Виктор Немыткин, г. Смоленск.  
15.12.2004 года.

\* \* \*

**В саду**

Слова и исполнение Лилии  
Переведенцевой.

Забытая история любви,  
Где небеса казались золотыми  
И где среди желтеющей листвы,  
В саду невиданном мы были.

Припев:  
Не ведая о том, где ты,  
Не ведая о том, где ты,  
Я звал тебя по имени.  
Звала тебя по имени.  
И отыскать в саду свою мечту  
В мгновение, за секунду ту  
Мы не смогли,  
Но веру сберегли.

От ошущенья близости друг друга  
Хотелось плакать и смеяться.  
А время преграждало путь упруго.  
Любовь давала сил держаться.

Воскресшая история любви,  
Где небеса казались золотыми  
И где среди желтеющей листвы,  
В земном саду её мы возродили.

Припев:  
Я ведаю о том, где ты,  
Зову тебя по имени.  
И отыскать в саду свою мечту  
Возможно, если ищешь ту мечту,  
И ищет тебя та мечта!

**Подписной индекс газеты «Родовое поместье» - 99293**

(подробнее о подписке на стр. 22)

Редакционный совет: Светлана Анчис, Ирина Марчук, Вячеслав Богданов.

Координаты  
редакции газеты  
«Родовое поместье»

**Почтовый адрес:**

Вячеслав Богданов (газета «Родовое поместье»), а/я 492-В, г. Киев-1,  
01001, Украина.

Эл. страница газеты: [www.gazeta.pomistya.org.ua](http://www.gazeta.pomistya.org.ua)

Эл. почта: [gazeta@pomistya.org.ua](mailto:gazeta@pomistya.org.ua)



**Местонахождение представительства редакции газеты -  
офис ИЦ СРП (информационный центр  
создателей родовых поместий):**

г. Киев, ул. Бучмы, 5А.

Как доехать: метро «Левобережная» от остановки возле гостиницы  
«Турист» автобусом № 49 или марш. № 249 ехать до остановки «улица  
Бучмы». Там зайти во двор за УкрТелеком (АТС) - это в том садике что  
правее (2-й этаж).

Время работы офиса: Пн.-Пт.: 10.00-18.00.

Тел. раб.: 8(044)592-81-39,

моб. 8(050)809-22-64.

Из стран СНГ: 8-10-38(0...