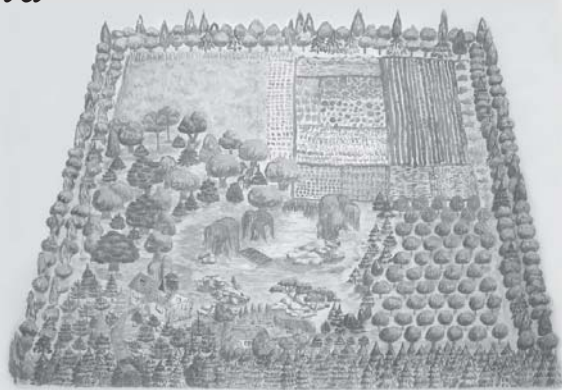


Родовое поместье

Газета выходит каждый четный месяц. www.gazeta.pomistya.org.ua
Подписной индекс 99293 в Украине и Беларуси



Пространство Родины, ты, детям подари

Читайте в номере:



Под сенью природного сада ...3

Какие бы изысканные композиции мы не задумывали, растения ни за что не изменят своего характера. Определить какие-то их свойства можно по внешнему виду.

Растения. Кедр ...2

Живёт сибирский кедр до 3-5 столетий. В возрасте 20-70 лет он начинает плодоносить. Шишки на кедре появляются периодически каждые 5-6 лет, иногда в течение двух с половиной веков.

Дикорастущие съедобные растения. Заячья кислица. Кипрей узколистный или иван-чай ...12

Портянки - шедевр практичности ...14

Использование портянки - один из способов плотно посадить на ногу болтающуюся обувь. Одним словом, пренебрегать портянками нет оснований.

Как выбрать электропилу ...14

Как заточить цепь для цепной бензопилы и электропилы ...16

Вопросы по строительству экоддома ...17

Пользуясь случаем, задам несколько вопросов читателям-

единомышленникам о строительстве дома. Мой будущий дом будет из монолитного самана и соломенных блоков.

Вести из родовых поселений.

Курганский фактор ...18

Как мы встретили Новый 2009 год ...20

Мастерская для всех ...22

...А сама конструкция мастерской позволит многим самим собирать себе дом. А то люди всё думают, откуда взять деньги на строительство. Постройте простой дом, спокойно живите и продумывайте вариант основного дома. На природе гораздо лучше думается, нежели в городе.



Водоём в поместье ...9

Без пруда невозможно представить жизнь поселенца на гектаре родовой земли. За основу настоящей компиляции взят предложенный Анастасией вариант площадью 2 сотки.

ISSN 2072-2133



9 772072 213008

Кедр

В России произрастает три вида кедра: сибирский кедр, корейский кедр и кедровый стланик (кедрач).

Сибирский кедр, мощное дерево с округлённо-конической формой кроны, искусственно разводится во многих уголках нашей страны. Плодоносящие кедровые насаждения можно встретить под Москвой и в окрестностях других городов. Недалеко от Ярославля растёт даже целая роща из трёхсотлетних кедровых деревьев. Но в естественных условиях сибирский кедр растёт только в Сибири, на Алтае и Урале, где имеет большое хозяйственное значение.

Живёт сибирский кедр до 3—5 столетий. В возрасте 20—70 лет он начинает плодоносить. Шишки на кедре появляются периодически каждые 5—6 лет, иногда в течение двух с половиной веков. В урожайные годы в кедровниках появляются заготовители. Не дремлет и лесная живность: белки, бурундуки, кукушки и кедровки. Если семена обыкновенной сосны распространяет ветер, то кедру на это надеяться не приходится — слишком тяжелы её семена. Выручает кедр большая любительница его орешков кедровка или ореховка, птица чуть-чуть поменьше галки. Длинным клювом кедровка ловко выщипывает из шишек орехи, часть съедает, а часть складывает под язычок в особый мешочек, довольно вместительный. В среднем он вмещает около 8—10 орехов — хорошую, увесистую горсть.

Подыскав надёжное место среди мха под кустом, под куском коры или под полусгнившей корягой, кедровка высыпает туда отборные орехи. И таких кладовок у хозяйственной птицы не одна. Осенью, с появлением первого снега, кедровка зорко следит за своим хозяйством. Зимой в сильные метели она поднимает свои запасы повыше, чтобы их совсем не занесло снегом. Но всё же часть запасов остаётся глубоко под снегом. А про иные кладовки она забывает и вовсе. И тогда весной в местах бывших кладовок могут появиться молодые побеги кедра. И сколько таких посадок сделает кедровка за свою жизнь!

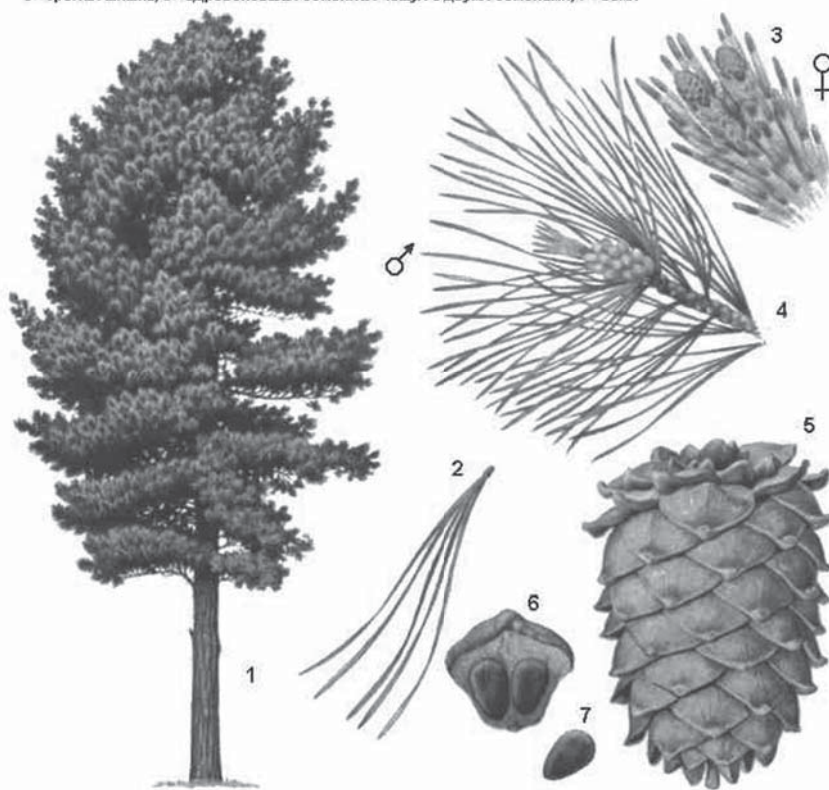
Ядра кедровых орешков содержат витамин В и около 50% масла. Кедровые орешки используют в пищевой и медицинской промышленности. Они идут на приготовление сливок, масла и молока, имеющих высокую калорийность. В Сибири орехи перерабатывают на специаль-

ных заводах. Столовое масло, имеющее прекрасный вкус, получают холодным прессованием, а техническое — при повторном, горячем. Оставшиеся после выработки масла жмыхи идут на изготовление халвы. Растирая очень тонко орехи с водой, получают кедровое молоко. Так же получают сливки, только количество воды в них минимальное.

В Сибири ведётся подсочка кедра. По составу его живица близка сосновой и содержит около 19% скипидара. Из неё вырабатывают иммерсионное

чёткий, но не резкий. Это объясняется тем, что поздняя и ранняя древесины очень близки по тональности и плавно переходят одна в другую. У кедра меньше смоляных ходов, чем у сосны, но они значительно крупнее. Отшлифуйте торец кедрового бруска, смочите его водой. Вы увидите, что он словно обрызган мелкими каплями белой краски. Это смоляные ходы, хорошо видимые невооружённым глазом. Именно по ним кедр легко сразу отличить от древесины других хвойных пород. На тангентальном разрезе

Кедровая сосна сибирская: 1 - общий вид дерева, 2 - укороченный побег с пятью хвоинками, 3 - вершина удлиненного побега с женскими шишечками и развивающимися хвоинками, 4 - побег с мужскими колосками, 5 - зрелая шишка, 6 - одревеневшая семенная чешуя с двумя семенами, 7 - семя



масло и бальзам. Каплю кедрового иммерсионного масла, обладающего высокой прозрачностью, вводят между объективом микроскопа и рассматриваемым в нём предметом. Масло усиливает яркость, чёткость и расширяет пределы увеличения изображения. Бальзам находит применение в медицине и технике.

Из хвои на предприятиях химической промышленности извлекают витамин С и эфирные масла.

Кедр — ядровая порода. У древесины кедра широкая белая заболонь с желтоватым оттенком и розовато-охристым ядром. Граница между заболонью и ядром нерезкая. Ядро, постепенно высветляясь, переходит в заболонь. Рисунок годичных слоёв

смоляные ходы видны в виде тёмных чёрточек зол от исто-янтарного цвета.

Древесина кедра лёгкая, мягкая и мало усыхающая. Заточивая карандаш, вы чаще всего имеете дело с древесиной кедра и только иногда — можжевельника древовидного. Именно из древесины этих деревьев делают карандаши. Почему такое предпочтение этим деревьям? Во-первых, древесина у них прямослойная, имеющая мало сучков, значит, при заточке карандаша лезвие перочинного ножа не поведёт и сторону. Во-вторых, древесина очень мягкая, но не ломкая, значит, не надо прилагать больших усилий, чтобы заточивая карандаш, придать его рабочей части нужную

форму. Отличить древесину кедр от древесины можжевельника можно по цвету и запаху. У древесины кедр желтовато-охристый цвет и запах, напоминающий запах кедровых орешков, а у можжевельника розоватая древесина с пряным перечным запахом.

Древесина кедр широко применялась жителями Сибири в быту. Плотники стелили в избах кедровые половицы, красивые и тёплые. Смолистая древесина кедр отпугивает различных насекомых. Поэтому из неё исстари делали мебель: сундуки, гардеробы, шкафы и комоды. В мебели из кедр никогда не заводится моль, но если даже ящики шкафов или сундук

были сделаны из другой древесины,



то непременно в них клали кедровые шишки. Также как и древесина,

кедровые шишки отпугивают насекомых своим запахом.

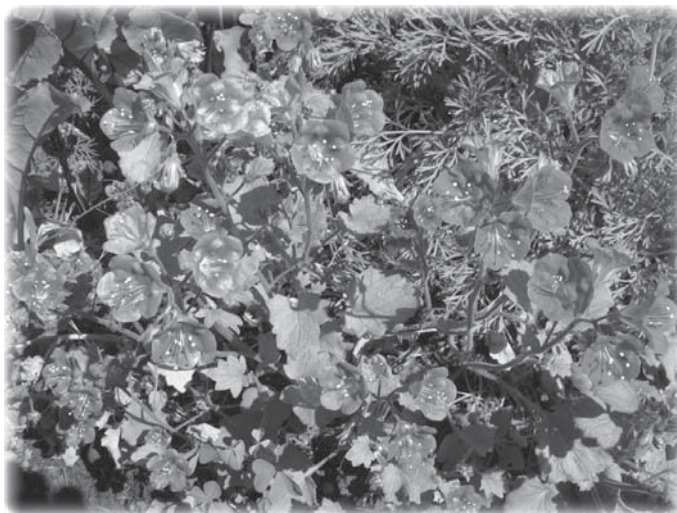
В некоторых областях крестьяне считали, что древесина кедр убивает гнилостные микробы. По этой причине донышко и крышку берестяного туска предпочитали делать из древесины кедр. В Западной Европе кедровая древесина шла на изготовление молочной посуды. Мастера утверждали, что молоко в такой посуде долго не прокисает и приобретает приятный вкус.

По материалам интернета.

Под сенью природного сада

Игра по правилам

Царственная роза порадует вас цветением только на солнечном месте, а нежный тенелюб папоротник ни за что не потерпит солнцепёка. Хвойные предпочитают гумусную почву с примесью песка, хосты - влажную глинистую, рододендроны - кислую торфяную. Какие бы изысканные композиции мы не задумывали, растения ни за что не изменят своего характера. Определить какие-то их свойства можно по внешнему виду. Сизый налёт на стеблях, мелкие, узкие или сильно рассечённые листья, клубни и луковицы говорят о приспособленности растений к недостатку влаги. Такие виды предпочитают солнечное место, хороший дренаж, лёгкую бедную почву. Нежные и широкие листья свидетельствуют о любви к влаге, тени и богатой гумусной почве. Очень важны для садовода сведения о происхождении (дальневосточная тайга или горы Кавказа) и местобитания растения - например, опушка хвойного леса или сухой луг.



лиственной опад содержит необходимые хвойным питательные вещества. До 80 процентов лесных растений находятся в симбиозе с почвенными грибами, которые объединяют их в единую систему питания. В саду - это верески, хвойные, рододендроны, орхидеи, они хорошо уживаются между собой.

Влаголюбивые астильбы, баданы, папоротники, лилейники и примулы переносят затенение и тяжёлую глинистую почву. Высаженные на одной клумбе в тенистом влажном уголке, они не доставят вам много хлопот. Засухоустойчивый чубушник и спиреи хорошо растут под берёзами, и это тоже пример "добрых соседей".

Наблюдательность и привычка записывать понравившиеся сочетания растений не мешают начинающему садоводу.

Приз растительных симпатий

Лесоводы знают, что в присутствии липы сосны растут лучше, а причина этого "приятного соседства" проста:

В тесной компании

В природе растения одного вида растут группами, зарослями или куртинами. Также группами по 10-100 экземпляров рекомендуем сажать их, создавая природный сад, предоставив, например, возможность травам с ползучими корневищами и стелющимися побегами разрастаться вширь. Плотная посадка предохраняет почву от иссушения и эрозии, препятствует росту сорняков.

Лучше ограничиться небольшим набором видов, создавая крупные цветочные пятна. А из всего многообразия выбирают самые долговечные, отдавая предпочтение неприхотливым и недорогим культурам.

Против природы не попрётся

Последнее правило можно считать универсальным. Если на вашем участке сохранились вековые сосны, не стоит под их кронами разводить розарий. Лучше создать НАТУРАЛЬНЫЙ сад с вересками, рододендронами, купеной и папоротниками.

Холмистый рельеф участка лучше сохранить, обыграв "холмы" и пригорки продуманными посадками. Глина, чтобы вы не делали, так и останется глиной, и разумнее подобрать соответствующие растения, чем вносить в почву тонны песка и перегноя.

Тенелюбы займут затенённые уголки, на солнечных полянках обоснуются пионы, флоксы, розы и кустарники, а почвопокровные сформируют "зелёные" ковры на пустошах.

Одним словом, максимум усилий на воссоздание естественной природной среды.

Знать каждое растение в «лицо»

Компактные кусты примул, хост, астильб, разрастаясь, со временем формируют систему розеток, объединённых общим корневищем. Стелющиеся, ползучие растения вроде барвинка агрессивно наступают на соседей, захватывая жизненное пространство и формируя плотный напочвенный покров.

Бадан медленно наращивает толстое надземное корневище, живёт «не спеша». Хохлатка и дицентра, обнадёжив неопытного садовода пышным майским цветением, к июлю «коварно» исчезают - уходят в покой, оставляя в цветниках пустые прогалины. У горных растений, напротив, после цветения у основания кустиков пробуждаются новые почки.

Уроженцы леса каждый год наращивают корневище вверх, высываясь из листового опада, даже если его и нет в вашем саду. По этой причине кусты примул, астильб, папоротников ежегодно нуждаются в подсыпке почвы к «подросшему» основанию кустов.

Большинство растений живут на одном месте десятки лет.

Живём ярусами

В природе, будь-то лес, луг или болото, растения занимают определённый ярус. Садовые композиции также должны состоять из нескольких ярусов. У весенне-цветущих кустарников, как правило, листва осенью ярко окрашена. Под напочвенный покров из стелющихся трав высаживают мелко-луковичные, они «вспыхнут» весной и «спрячутся» под зелёные подушки почвопокровных, а те, в свою очередь, зацветут к началу лета. Под кронами деревьев сажают теневыносливые кустарники и травянистые многолетники. При этом помните, что газон в природных садах заменяют рукотворные «лужки» из декоративных злаков, высаженных куртинами вперемежку с «разнотравьем». Ассортимент - с учётом специфики участка.

Ждать милостей от природы

При создании природного сада сохраняют естественный рельеф,

состав почвы и существующие растения. Под пологом деревьев создают напочвенный покров из теневыносливых многолетников, по краю - опушку из кустарников. На открытых солнечных местах устраивают «лужок», в понижении рельефа - водоём с при-



брежной растительностью. Дождевую и талую воду оставляют на участке, собирая её в водоёме, траву после стрижки газона, обрезанные ветви кустарников и деревьев (прим. ред.: если вы этим занимаетесь), лиственной опад, растительный мусор компостируют и используют в качестве естественного удобрения.

Во всём остальном природный сад ничем не отличается от прочих. Кроме «естественных» композиций в нём могут быть плодовый сад и огород, газоны, классические цветники, детская площадка, беседка, пергола, мощёные террасы и дорожки.

Такой большой маленький сад

А теперь, познакомившись с некоторыми правилами, приступим к созданию сада. С чего начнём? Поинтересуйтесь, какие деревья, кустарники, травы растут вокруг. Запишите названия растений местной флоры, которые удастся определить. Это будет та «печка», от которой и нужно танцевать при выборе растений. Начертите план участка в масштабе и отметьте на нём распределение затенённых и освещённых участков. Это проще сделать с помощью синего («тень») и жёлтого («свет») карандашей. Определите зоны глубокой тени, где не бывает прямых солнечных лучей полутени с утренним или вечерним освещением, ажурной тени под пологом деревьев с ажурной кроной. Теперь можно приступить к зонированию сада - распределению его на экологические зоны. «Луг», «степь» располагают в хорошо освещённой зоне, «теновый сад» - в зоне

глубокой тени и полутени, «лес» - в ажурной тени под пологом деревьев, «опушку» и «поляну» - на границе двух разных зон, «водоём», «ручей», «болото» - в понижении рельефа, «горы» - на естественном или искусственном возвышении.

Расположите зоны так, чтобы можно было совершать путешествие по сменяющим один другой разнообразным природным уголкам.

Терпкий аромат луга

Как романтично выглядит море колышущихся на ветру ромашек, клевера, колокольчиков! Каждый месяц возникают новые краски, зацветают новые растения. К тому же для лужки в саду нужно немного места. Имейте в виду, что луговые травы предпочитают бедную почву, на богатой перегноем израстаются и не цветут.

По всей площади луга равномерно распределяют отдельные куртины многолетних злаков (1-3 вида) по 5-15 штук в каждой. Среди злаков располагают растения разнотравья по 10-50 шт. - также группами и равномерно по всему лугу. Таким образом, в пору цветения одного вида или сорта вся композиция сменит «одеяние». На больших площадях количество растений в группах увеличивают. Для видов с ползучими корневищами, образующими заросли или куртины, расстояние между соседними группами увеличивают. Скашивают луг раз в год, в конце осени.

Сухой луг. Если место сухое, без застоя грунтовых вод, с лёгкой песчаной почвой, из злаков подойдут волоснец песчаный (*Elymus arenarius*). Он вырастает до 1,2 м, с сизыми листьями. Благодаря ползучему корневищу волоснец образует пышные куртины. Ежа сборная (*Dactylis glomerata*) достигает 1 м высоты и декоративна не столько сизовой листвой, сколько соцветиями - однобокими метёлками со скученными колосками. Изумрудно-зелёные листья со стекловидным блеском овсяницы луговой (*Festuca pratensis*) достигают 60 см в высоту.

Разнотравье на сухом лугу - это тысячелистники, ароматные травы с соцветиями-корзинками, собранными в плоские щитки, и с ползучими корневищами. Белый и розовый тысячелистник обыкновенный (*Achillea millefolium*) и жёлтый т. таволговый (*A. filipendulina*) цветут в июне-июле. Иначе выглядит т. птармика, или чихотная трава (*A. ptarmica*) с некрупными махровыми белыми цветками,

листья его узкие, тёмно-зелёные с красивым блеском. Благодаря ползучим корневищам тысячелистники образуют куртины. Тёмно-зелёные листья и розовые бутоны энотеры миссурийской (*Oenothera missouriensis*) выгодно оттеняют её нежные лимонно-жёлтые цветы. Стебли не превышают 40 см, благодаря ползучему корневищу она образует куртины. Цветёт энотера с июня до начала августа.

Трудно вообразить луг без “ромашек”. За них “выступит” пиетрум розовый (*Pyrethrum roseum*) высотой 30-60 см, цветущий в июне-июле розовыми и белыми соцветиями - корзинками.

Первую половину лета сухой луг украсят и ярко-малиновые искорки гвоздики-травянки (*Dianthus deltoides*). Мелкие одиночные цветы располагаются на концах сизых лежащих побегов с узкими линейными листьями. Растение образует дернины высотой 25-30 см.

Конец лета и осень столь же красочны. Листья и соцветия злаков наливаются золотом и бронзой, цветут многолетние осенние астры. Астра кустарниковая (*Aster dumosus*) образует плотные “пуфики” - куртины высотой до 50 см. Розовые, малиновые, голубые, фиолетовые, сиреневые, белые соцветия-корзинки сплошь покрывают её кустики в сентябре-октябре. “Компанию” астрам составит очиток видный (*Sedum spectabile*), чьи вначале нежно-зелёные, а затем карминно-розовые щитковидные соцветия украсят луг с июля до снега. А его оригинальные голубоватые побеги с толстенькими листьями привлекательны весь сезон.

Яркие краски сухому лугу добавляют популярные и неприхотливые летники. Их семена разбрасывают среди кустов злаков и разнотравья в мае. Космос, эшшольция, нигелла и тагетес зацветут к июлю-августу. Для ранневесеннего цветения на лугу высаживают мелколуковичные крокусы.

Влажный луг. На влажной, богатой гумусом глинистой или торфяной почве состав растений будет иным.

Один из красивейших злаков щучка дернистая (*Deschampsia caespitosa*) образует кусты высотой 90 см с гладкими прямыми стеблями и серебристо-зелёными узкими листьями. Лисохвост луговой (*Alopesicus pratensis*) достигает в высоту 1 м. У этого злака листья мягкие ярко-зелёные, соцветие - султан. Широкие сизо-зелёные шероховатые листья у вейника тростниковидного

(*Calamagrostis arundinacea*), образующего нарядные куртины в пониженных влажных местах.

Разнотравье на влажном лугу - наши давние знакомцы из “обычных” цветников.

С июля до конца лета цветёт физостегия виргинская (*Physostegia virginiana*) - многолетник высотой 60-100 см с ползучим корневищем и розовыми, белыми или сиреневыми цветками. Голубые тона летнему лугу добавит синюха (*Polemonium caeruleum*). Нежно-зелёные перистораздельные листья украшают кусты высотой 50-100 см. Ослепительно-алыми пятнами выделяются на лугу лихнис халцедонский (*Lychnis chalcidonica*) высотой до 70 см с узкими серебристыми листьями. Плотные щитковидные соцветия появляются в июне-июле. Куртины высотой до 120 см образует дербенник иволистный (*Lithrum salicaria*). Его пурпурные колосовидные соцветия появляются в июле. Ярко-жёлтые колосья на куртинах вербейника точечного (*Lysimachia punctata*) распускаются в июне-июле.

Осень в саду наступает не по календарю, а с первыми цветками флоксов. Они особенно хороши в одноколёрных группах по 10-15 кустов. С июля и до конца лета “луг” наполнят их малиновые, розовые, белые, голубые краски. Вслед за флоксами “вспыхнут” лимонно-жёлтые куртины солидаго (*Solidago x hybridum*) высотой 40-80 см. Из луковичных на влажном лугу можно посадить нарциссы вытянутыми узкими лентами - группами по 100-150 шт. При такой посадке и летом после отмирания листьев на лугу не останется пустых пятен голой земли. Условия влажного луга подойдут лилиям группы Азиатские гибриды. Луковицы высаживают крупными вытянутыми группами, вспыхивающими яркими красками в июле.

Дополнительный ассортимент группами: люпины, колокольчик скрученный. Группами: лилейник, гелениум осенний.

Куртинами: монарда.

Дремучие леса

Конечно, лучше всего, когда на участке сохранились взрослые деревья. Если “рощица” мала, можно посадить молодые саженцы, в крайнем случае, создать лес заново.

Смешанный лес. Основу посадок составляют папоротники. Их высаживают группами и одиночно равномерно по площади леса. Среди групп папоротников высаживают виды лесного разнотравья.

На тяжёлой глинистой почве хорошо будут расти папоротники кочедыжник женский и щитовник мужской. У кочедыжника вайи (листья) высотой 50-60 см, светло-зелёного цвета, на прочных черешках. Высаживают его плотными группами или одиночно. Щитовник образует куст высотой 80-100 см, листья у него широкие кожистые тёмно-зелёные. Отдельные растения высаживают на расстоянии 1-1,5 м друг от друга, чтобы подчеркнуть декоративную чашеобразную форму кустов.

Разнотравье формируют виды с широкой тёмно-зелёной листовой пластинкой, характерные для лиственных лесов. Листья копытня европейского (*Asarum europaeum*) почковидные глянцевидные тёмно-зелёные весной выходят из-под снега зелёными. Растение расползается, образуя низкие плотные пятна высотой 10-15 см. Цветки малозаметные, семена растаскивают муравьи. Медуница сахарная (*Pulmonaria saccharata*) высотой 25-30 см, с крупными продолговатыми тёмно-зелёными листьями, украшенными светлыми пятнами, будто забрызганными белой краской. Лилые и голубые цветки появляются в мае. Высаживают медуницу сахарную плотными группами.

Живучка ползучая (*Ajuga reptans*) образует низкий, высотой 5-10 см, рыхлый напочвенный покров из переплетённых стелющихся укореняющихся в узлах побегов. Листья округлые опушенные у сортов от изумрудно-зелёного до бело-зелёно-розовой окраски. Цветки синие, белые, розовые. Цветёт в мае. Плотный покров высотой 20-30 см из кожистых тёмно-зелёных листьев, располагающихся ярусами-мутовками, образует пахизандра верхушечная (*Pachysandra terminalis*). Весной растение выходит из-под снега с зелёными листьями. Примула весенняя (*Primula veris*) декоративна весной в цветении и в августе - в период роста молодых листьев. Розетка примулы высотой до 30 см. Высаживают небольшими группами.

Весь сезон хороши куртины гравилата (*Geum*) с опушенными листьями с крупным конечным сегментом. Оранжево-красные цветки диаметром 3 см на стеблях высотой 30-50 см издали привлекают взгляд. Цветёт гравилат в мае-июне. Словно парят в воздухе сиреневые бубенцы лилии кудреватой или саранки (*Lilium martagon*). На цветоносе высотой 100-120 см располагаются 15-18 розово-сиреневых

пониклых цветков до 4 см в диаметре. Цветёт лилия в июне-июле, размножается луковицами-детками.

Дополнительный ассортимент

Группами: подофилл Эмоди, сочевичник весенний (самосев), купальница европейская, пролеска сибирская.

Зарослями: белокопытник, пупочник весенний, гвоздика турецкая (самосев), барвинок милый.

Куртинами: незабудка весенняя (самосев), флокс растопыренный, колокольчик широколистный.

Отдельными кустами: василистник водосборolistный.

Сосновый лес. Сосна способна расти на бедной сухой песчаной почве. Помогают ей микоризные грибы-симбионты, поселяющиеся на корнях не только её самой, но и сопутствующих ей растений. Они-то и снабжают сосну и её “добрых соседей” питанием. Тень под сосной ажурная, светлая, здесь растут светолюбивые травы и кустарники.

Можжевельник обыкновенный (*Jniperus vulgaris*). В декоративном садоводстве распространены сорта различной формы кроны, высоты, окраски хвои.

Можжевельник казацкий (*Jniperus sabina*) - стелющееся растение. Побеги укореняются при соприкосновении с почвой, со временем образуется плотная подушка высотой 50-70 см. Происходит он из степных районов, светолюбив и засухоустойчив как и предыдущий вид. Имеются сорта с различной окраской хвои.

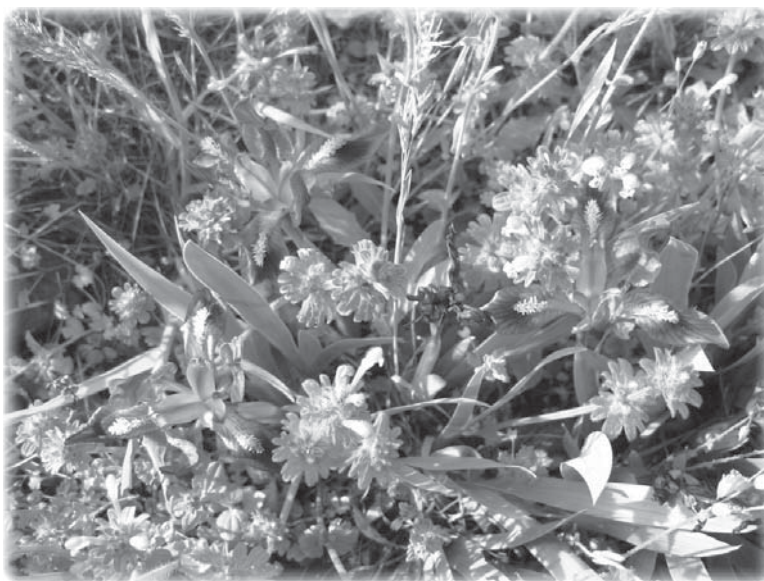
Вереск (*Calluna vulgaris*) - вечнозелёный кустарничек высотой 20-30 см. Цветки мелкие сиренево-розовые после отцветания подсыхают на ветвях, не теряя окраски. Цветёт в августе-сентябре, сорта имеют различную высоту и окраску цветов. Нуждается в кислой водопроницаемой почве. Кустики высаживают плотными группами.

Из папоротников для соснового леса можно выбрать орляк. Его вайи неправильной треугольной формы на длинных прочных черешках располагаются горизонтально как зелёные зонтики. Они не собраны воронкой

как у щитовника и кочедыжника, а растут поодиночке, отстоя один от другого. Благодаря длинному подземному корневищу орляк образует сплошные ажурные светло-зелёные заросли.

Побеги тиарки сердцелистной (*Tiarella cordifolia*) нарастают в течение всего вегетационного сезона, укореняясь в узлах. Тиарка образует плотный напочвенный покров высотой 10-15 см. Мелкие кремовые цветки собраны в колосовидное соцветие, возвышающееся над листьями. Цветёт в мае.

Вальдштейния тройчатая (*Waldsteinia trifolia*) - многолетник с ползучим стеблем и розеткой лопаст-



ных ярко-зелёных листьев. Она образует плотные куртины. Цветки вальдштейнии жёлтые на поникающих цветоносах собраны в рыхлые соцветия. Цветёт в мае.

Листья хохлатки Галлера (*Corydalis hallerii*) клубневого растения высотой 10-15 см нежные сизо-зелёные. Цветки сиреневые со шпорцем собраны в кисти. Цветёт в апреле. После цветения надземная часть растения отмирает. Хохлатка образует небольшие куртины, размножается самосевом.

Прострел обыкновенный или Сон-трава (*Pulsatilla patens*) цветёт ранней весной. Когда-то в сосновых борах с наступлением весны разливались лиловые “моря” прострелов. Сейчас это растение встречается редко. Прострел - многолетник высотой 20-30 см с розеткой прикорневых перисторассечённых листьев. Диаметр взрослого куста достигает 50 см. Цветки колокольчатые одиночные крупные фиолетовые, пурпурные

или белые. Все части растения покрыты серебристым пушком. Размножают прострел семенами с длинным хохолком. Намокнув от почвенной влаги, хохолок скручивается как маленький штопор и затягивает семечко в почву. Высаживают прострел группами на хорошо освещённых местах. Многолетник с подземным горизонтальным корневищем - купену лекарственную - называют Соломоновой печатью за чётковидное подземное корневище с вдавлениями на местах прикрепления прошлогодних побегов. Стебли купены одиночные высотой до 70 см, дуговидно изогнутые. Листья кожистые тёмно-зелёные. Цветки трубчатые белые свисают из пазух листьев. Купена цветёт в июне, за что получила ещё одно название - “июньский ландыш”. Образует ажурные заросли.

Дополнительный ассортимент

Заросли: медуница узколистая, ландыш майский, кислица обыкновенная, ветреница лютичная.

Опушка

Опушка создаёт плавный переход от высоких деревьев к газону или лугу. Самые высокие кустарники образуют фон. Кустарники средней высоты с чёткой формой куста - второй ярус.

Нижний ярус - подбивку - формируют группы низких кустарников и травянистых многолетников. Среди групп второго и нижнего ярусов высаживают одиночные более высокие или красочно цветущие с необычной окраской листья виды кустарников - акценты, “сбивающие” монотонные ряды посадок и придающие композиции естественность. Плотность высадки рассчитывают таким образом, чтобы в течение 3 лет образовалась посадка “почвопокровного” типа.

Опушка берёзовой рощи на тяжёлой глинистой, но сухой почве. Фон - лещина обыкновенная, боярышник кроваво-красный, пузыреплодник обыкновенный. Второй ярус - роза собачья, роза морщинистая, роза коричневая, чубушник венечный, бересклет бородавчатый, бересклет европейский, спирея средняя, спирея березолистная, спирея иволистная. Третий ярус - спирея Бумольда, чубушник земляничный. Акценты - малина душистая, спирея Вангутта.

Опушка соснового леса на кислой проницаемой почве. Фон - лещина обыкновенная, сирень венгерская, клён татарский. Второй ярус - рододендрон даурский, рододендрон жёлтый, рододендрон японский, барбарис Тунберга, лапчатка кустарниковая. Третий ярус - вереск, можжевельник казацкий. Акценты - сосна горная, туя западная Вересковидная.

Опушка елового леса на сырой плодородной почве. Фон - калина обыкновенная, жимолость татарская. Второй ярус - рябинник рябинолистный, дёрн белый. Третий ярус - влаголюбивые травянистые многолетники. Акценты - ива козья, бузина кистистая.

С горки на горку

При устройстве садового ландшафта можно “изобразить” так называемые “выходы скальных пород”. Камни - чаще известняк, доломит или песчаник - располагают так, чтобы создавалось впечатление обнажения пород на естественном пологом склоне. Высокие насыпные “горы” в окружении плоского ландшафта выглядят слишком искусственно. Зато на плоском рельефе очень красивы композиции на тему “Карелия” с гладкими морёными валунами, разложенными под пологом деревьев.

Выход скальных пород” на солнцепёке. Вначале на месте будущей композиции нужно устроить дренаж из щебня, битого кирпича, бутового камня и обязательно избавиться от сорняков. Затем насыпать слой рыхлой водопроницаемой почвы с добавлением извести и лишь затем приступить к установке камней. Композиция может быть как плоской, так и с небольшим уклоном. Щели между камнями засыпают той же смесью. В образовавшиеся почвенные карманы высаживают растения, природа и облик которых сформированы суровыми условиями произрастания в каменистой, сухой и бедной почве. Как правило, эти растения имеют сизую листву, мелкие или узкие листья, образуют прижимающиеся к земле коврики и подушки.

В широкий обиход вошло около трёх десятков видов очитков - засухоустойчивых, неприхотливых стелющихся растений. Разрастаясь, очитки образуют подушки различных оттенков зелёного цвета. Большинство видов цветут в начале и середине лета, превращаясь в яркие коврики.

Чистец шерстистый (*Stachys lanata*) – серебристо-опушённое растение высотой 15-20см с ползучими корневищами. Со временем чистец разрастается, образует плотные куртины.

Флокс шиловидный (*Phlox subulata*) - растение высотой 5-10см. В мае белые, розовые, малиновые, фиолетовые цветы полностью покрывают коврики флокса так, что не видно листьев. Флокс предпочитает более богатую и влажную почву, чем “соседи”. Хорошо отзывается на полив. Размножается черенками - отрезками побегов, легко укореняющимися во влажной почве при поливе.

На первый взгляд дюшиснея индийская (*Duchesnea indica*) напоминает землянику, однако цветок у неё крупнее, жёлтый. Ягода деко-



ративная, сухая, пунцово-красная, аппетитная, но совершенно несъедобная. Размножается дюшиснея усам, быстро образует плотный покров, на котором всё лето можно видеть одновременно и цветы, и ягоды.

Тимьян ползучий (*Thymus serpyllum*) образует низкие подушки из переплетённых побегов с мелкими округлыми, ароматными прирастаниями листочками. Розовые или белые цветки собраны в некрупные головчатые соцветия. Цветёт тимьян в мае-июне. Имеются сорта с разнообразной расцветкой листьев.

Гвоздика перистая (*Dianthus plumosa*) образует подушковидные кусты высотой 25-50 см с мощным стержневым корнем. Листья линейные сизые, иногда закрученные. Цветки средней величины, розовые, очень душистые, на длинных вертикальных цветоносах. Цветёт гвоздика в начале лета. Гипсофила метельчатая

- как бы ком полупрозрачной белой или розовой пены, высотой 40-80 см. Корень у неё мощный, стержневой, поэтому взрослое растение уже не пересадить. Ирис германский с наземным мясистым корневищем и прикорневыми мечевидными сизыми листьями 30-40 см высотой всем своим обликом красноречиво говорит о пристрастии к сухим, солнечным, хорошо дренированным участкам. Есть и низкорослые сорта, высотой до 20 см.

Дополнительный ассортимент

Куртинами: армерия приморская, астра альпийская.

Зарослями: дороникум восточный.

Группами по 10-100 штук: тюльпан Кауфмана, тюльпан Грейга, крокус весенний, мускари.

Морёные валуны в тени деревьев. “Карельский” ландшафт очаровывает прежде всего глубиной пространства и однородностью низкой растительности, разнообразием оттенков зелёного в живом ковре из мхов, папоротников, брусники...

Композиция должна быть достаточно большой, ей нужен рассеянный дре-

весными кронами свет, много “воздуха” и влаги. Если на вашем участке есть подходящее место, можно разложить валуны в живописном беспорядке.

Мхи “изобразит” камнеломка моховидная (*Saxifraga hypnoides*) - невысокое 5-10 см высотой растение. Она образует зелёные бархатистые подушки, вполне оправдывая своё название. “Выдают” растение цветки белые или розовые, собранные в 3-7-цветковую кисть на невысоком цветоносе, появляются в мае-июне.

Кислица обыкновенная (*Oxalis*). Невысокое, 5-10 см, нежное растение, образует под пологом ели обширные заросли. Кислица хорошо размножается семенами. Если сжать пальцами созревший плодик, он как-будто “взрывается”, разбрасывая семена далеко от материнского растения.

Папоротники, кочедыжник женский, щитовник мужской придадут

композиции таинственность, сказочность. Брусника, черника, копытень европейский, горянка, тиарка сердцелистная образуют низкий зелёный ковёр.

Водоём

Иллюзия пышной прибрежной растительности хороша и без традиционного водоёма. С другой стороны, приводные композиции интересны эффектами отражения на водной глади. Для устройства водоёма, ручья или композиции из влаголюбивых растений выбирают пониженное, слегка затенённое сырое место. На ярком свете водоём быстро «зацветает», и длительность цветения растений сокращается.

Очень важно правильно сформировать берега, придать им естественный вид, замаскировать гидроизоляцию, предусмотрев возможные колебания уровня воды. Конфигурация водоёма должна быть естественной с плавными изгибами.

Астильба с трижды разделёнными ажурными листьями различных оттенков зелёного цвета образует заросли высотой 50-120 см. Цветки мелкие, собраны в густые пушистые розовые, красные, сиреневые, белые метёлки. Цветёт астильба в июне-августе.

Листья ириса сибирского (*Iris sibirica*) узкие, линейные, сизые. Цветки фиолетово-синие по 2-3 на высоких до 100 см высотой цветоносах распускаются в мае-июне. Диаметр куста хосты (*Hosta sp.*) достигает полутора метров. Сердцевидные декоративные листья собраны в густую прикорневую розетку. Перед дождём листья хост приподнимаются, а после дождя прижимаются к земле, «сохраняя» живительную влагу. Куртины традесканции виргинской (*Tradescantia virginiana*) со злакоподобными листьями на прямостоячих побегах в июле расцветают сиреневыми, фиолетовыми, синими, голубыми цветками-однодневками, но раскрываются они один за другим, так что цветением можно любоваться несколько недель.

Примула японская (*Primula japonica*) образует куртины высотой 40 см. Розовые, малиновые, оранжевые и жёлтые цветки ярусами нанизаны на цветонос. Страусник обыкновенный (*Maleucchia struthiopteris*) - лесной папоротник с подземным ползучим корневищем. Куст в виде узкой воронки, высотой до 120 см, ваи светло-зелёные, ажурные. Хорошо удаётся у воды злак двукисточник тростни-

ковый с белопестрыми листьями. Он образует весьма агрессивные заросли.

Дополнительный ассортимент

Группами: лилейник гибридный, калужница болотная.

Одиночно: дербенник иволистный.

Куртинами: ирис болотный.

Одиночно или группами: бузульник Фишера.

Уход за садом

Уход за природным садом необременителен. Поздней осенью скашивают луг, срезают отмершие наземные части травянистых многолетников, обрезают сухие ветви деревьев и кустарников, чистят водоём от растительного опада. Время от времени отдельные виды травянистых многолетников нуждаются в делении и пересадке. В продолжительную засуху растениям необходим полив. Ранней весной с началом вегетации кустарники и травянистые многолетники (за исключением обитателей солнечных «гор») надо подкормить полным минеральным удобрением.

*Из приложения «Цветы в саду и дома»
журнала «Приусадебное хозяйство»
2/99.*

Подписка на газету «Родовое поместье» на 2009 год



Уважаемые читатели!

Продолжается подписка на газету «Родовое поместье» на I полугодие 2009 года.

Подписаться на газету на I полугодие 2009 г. можно сейчас.

Подписка осуществляется в любом отделении почтовой связи Украины и Беларуси.

Кроме этого, газета «Родовое поместье» включена в прайс-листы ГП «Пресса» на I-ое полугодие 2009 года, предложенные для распространения данного издания партнёрам в следующих странах СНГ и дальнего зарубежья:

Российская Федерация; Республика Беларусь; Республика Молдова; Республика Армения; Азербайджанская Республика; Латвия; Литва; Германия; Болгария Чехия; Польша; Венгрия; Соединённые Штаты Америки.

Просим читателей, заинтересованных в распространении идеи о родовом поместье и наших газет, сообщить в редакцию, в каталоги каких стран включены газеты, их подписные индексы, где на них можно подписаться (почтовом отделении или иной организации по осуществлению подписки на издания), для информирования наших друзей.

Подписной индекс газеты «Родовое поместье» в Украине - 99293

(смотрите на стр. 66 «Каталога видань України» на I полугодие 2009 г.).

Стоимость подписки: на 2 мес. — 4,87 грн., на 4 мес. — 8,44 грн., на 6 мес. — 11,66 грн., на 12 мес. — 22,37 грн.

Подписной индекс газеты «Родовое поместье» в Республики Беларусь — 99293

(смотрите на стр. 715 каталога «Издания РФ, Издания Украины» на I полугодие 2009 г.).

Стоимость подписки: на 6 мес. — 7990 бел.руб.

«Он-лайн подписка» на газету через эл. страницу в сети интернет (подписка на прессу с почтовой доставкой):

- **в Украине:** <http://www.presa.ua/online> (через ГП «Пресса»), <http://poshta.kiev.ua/isubscr.php> (через Укрпочту)

- **в Беларуси:** <http://rev1.belpost.by:8080/BelPost>

Также, можно подписаться с любой страны через эл. страницу ГП «Пресса»

Подписчики стран СНГ и дальнего зарубежья (любой страны) могут осуществить подписку на газеты через эл. страницу ГП «Пресса» <http://www.presa.ua/online>

В том числе, продолжается подписка на газеты «Бить добру» и «Родная газета» на I полугодие 2009 года в любом отделении почтовой связи Украины, России и Беларуси.

«Бить добру» и «Родная газета» кроме этого, включены в прайс-листы ГП «Пресса» на I-ое полугодие 2009 года, предложенные для распространения данных изданий партнёрам в странах СНГ и дальнего зарубежья.

Водоём в поместье

Озеро

Возвращаясь от Фокина, я бродил по небольшому вокзалу Владимира, дожидаясь электрички, и думал, как с пользой использовать время. Подойдя к книжному ларьку, сразу обратил внимание на книгу «Водоёмы и бассейны». «А ведь, на каждом участке Анастасия предложила вырыть озеро», — вспомнил я и с интересом стал листать книгу. Однако, в ней везде предполагался искусственный водоупорный слой-плёнка, рубероид и т. п., что в светлый образ поместья никак не влетало — берега должны «дышать!»

Позже я узнал, что при покрытии дна плёнкой, воду надо регулярно сливать, иначе она будет портиться.

Приехав в Челябинск, размышлял, как держится вода в естественных водоёмах — есть же природная гидроизоляция! И в книге Анастасии Семёновой «Живая вода Вашего сада» встретил проект озера «на глиняном замке». Прежде всего выройте углубление с отлогими (не круче 20-25°) берегами, в треть задуманной вами глубины водоёма. Вынутый грунт продолжит берега и утроит глубину...

С уклоном от котлована сделайте канавку, в которую от самой стенки водоёма уложите трубу для стока лишней воды в канаву или овраг. Дно и стенки водоёма укрепите глиной. Глину разминают с водой до состояния мягкого теста, не липнущего к лопате. Массу, слоем 15 сантиметров укладывают на дно и на стенки водоёма и утрамбовывают. Глине дают подсохнуть, укладывают второй слой и вновь утрамбовывают. Затем, укладывают третий слой. Каждый слой даёт усадку, приблизительно, на 3 сантиметра, поэтому, окончательная толщина получается, порядка, 35-39 см.

По краям водоёма укрепительные слои глины делают на 15 см выше предполагаемого уровня воды. В верхний слой глины после окончательного просыхания утрамбовывают 2-3-сантиметровый слой крупного гравия. Для окончательной отделки поверх гравия насыпают 5-7 см мелко-го щебня или песка.

При почве менее влагоёмкой дно бассейна укрепляют глиной, перемешанной с соломой. Наполняют бас-

сейны чаще всего дождевой водой.

Большое внимание уделено растительному оформлению озера. Жёлтые цветки купальницы и более низкой



калужницы болотной гармонируют с голубыми незабудками, отражающимися в воде. Изящные соцветия астильбы распускаются в июле, когда остальные растения уже отцветут. Плотная листва пиона служит хорошим фоном для ажурных листьев астильбы и купальницы, а крупные фиолетовые цветки вносят оживление в сине-жёлтую гамму весеннего цветения. Цветочное оформление дополняет ива — постоянный спутник природных водоёмов. Цветы освещаются солнцем; в глубокой тени от ивы растут папоротники. Приятный аромат чубушника (жасмина), посаженного у скамьи, придаст ещё большее очарование этому уголку сада.

Похоже, события в моей жизни выстраиваются со всё более строгой логикой. На фестивале «Чаша Любви», отдыхая от зноя и неподвижности, поплавал в местном бассейне и поразился, насколько удачны его размеры — небольшие, но позволяющие отдохнуть, включившись в иное, радостное состояние.

Тренер, присматривающий заодно и за бассейном, сообщил его размеры — 10x25 метров, глубина — 1,1-1,2 м. Всплыли в памяти слова Анастасии: «На огороде выкопаем неглубокий пруд, размером сотки в две». 10x20 метров — как раз две сотки! С учётом плавного понижения берегов (максимум 25°), объём пруда выходит около 160 куб.м. Чтобы заменить в нём воду за 2 недели, как это делается в бассейне, требуется источник производительностью 8 литров в минуту — водопроводный кран при хорошем напоре даёт 15.

Тот родник, который Анастасия предложила создать на каждом участке (Владимир Мегре рассказывал о нём на презентации пятой книги в Петербурге) может впадать в пруд, пополняя его свежей водой.

Пруд поселенца Введение

Без пруда невозможно представить жизнь поселенца на гектаре родовой земли. За основу настоящей компиляции взят предложенный Анастасией вариант площадью 2 сотки. Чтобы в пруду можно было купаться, глубина должна быть 1,5-2 метра. В любом случае, не ограничивайтесь ниже перечисленными советами, проконсультируйтесь у специалиста, так как строительство пруда зависит от климатических и геологических факторов. Предполагается, что в большинстве прудов не будет проточной воды.

Три причины соорудить пруд протяжённым

Ниже предлагается вариант практичный, который был бы не только красивым, но и полезным для поселенца. Пруд, вытянутый в длину, представляется более удобным, чем округлой/квадратной формы.

Один из возможных вариантов — это размер пруда 28x7 м, что почти составляет необходимые 2 сотки. Другой вариант 40x5 м ещё уже, но длиннее. Можно остановиться на минимальной ширине пруда — 4 м (50x4 м).

Причины сооружения протяжённого пруда

Причина 1-я — удобно плавать. Вытянутый пруд подобен мини-бассейну, где удобно плавать от одного конца до другого. В округлом пруду удобно разве только нырять. Ширина пруда 4-5 метров — минимальное расстояние, позволяющее человеку не чувствовать себя зажатым между двух берегов.

Причина 2-я — влага для растений. Существует немало растений больших и малых, чья потребность в воде не ограничивается только подпиткой через корни. Им нужен влажный воздух тоже. Посадив влаголюбивые растения вдоль берега пруда, вы избавите себя от лишних хлопот по поддержанию необходимой влажности.

Ближе к воде можно посадить рас-

тения, максимально нуждающиеся во влаге. Чуть дальше — растения, которым необходим влажный воздух. Летом в вытянутом пруду испарения с поверхности воды создадут благоприятный влажный климат для большего числа растений, посаженных вдоль берега.

В округлом пруду площадь, занятая береговыми посадками, меньше, а также испарения в центре водоёма будут попросту потеряны для растений. В доказательство предлагаются следующие расчёты. Возьмём пруд вытянутый 50х4 м и квадратный 14х14 м (196 кв.м). Периметр первого составляет 108 м, второго — 56 м. В первом случае, посадить влаголюбивых растений по берегу водоёма можно в 2 раза больше. Преимущества вытянутого пруда очевидны.

Причина 3-я — удобно ходить за водой. Пруд следует рассматривать, как огромный резервуар воды для полива растений. В таком случае подходить к вытянутому пруду удобно как с одного конца, так и с другого, особенно, если пруд расположен по длине гектара. Одна часть растений поливается с одного конца водоёма, другая — с другого. Например, с одной стороны располагается огород, с другой — сад. Экономия времени и сил очевидна.

При выборе размера пруда придерживайтесь следующего правила: пруд должен работать на поселенца, а не поселенец на пруд.

Выбор места

Для правильного выбора места под пруд необходимо учитывать несколько факторов. Чтобы водяные растения, например, кувшинки были видны во всей своей красе, вода должна освещаться солнцем 5-6 часов. Для животных и растительных обитателей водоёма лучше, когда солнце попеременно освещает разные участки воды. В этом могут помочь посаженные поодаль чередующиеся деревья с густой кроной.

Если пруд сориентирован по сторонам света север-юг, то движение солнца (и тени от деревьев) позволит последовательно осветить (и затемнить) разные участки пруда. Не рекомендуется сажать деревья близко от воды, так как опадающие ветви и листья загрязняют водоём. Некоторые растения, попадая и разлагаясь в воде, образуют вредные для рыб вещества. Специалисты не рекомендуют сажать близко к пруду следующие растения: ива, конский каштан, тополь, ракит-

ник, падул, лавр, рододендрон.

Можно по периметру водоёма посадить влаголюбивые кустарники, а уже за ними — деревья. Кустарники будут задерживать опадающие листья, сучья и мусор от попадания в пруд. Густой и стройный ряд кустарников вдоль берега полезен и с целью безопасности детей. Известно, что малые, несмышлёные дети — отличные пловцы. У них нет страха перед водой. Шлёпнувшись в воду, ребёнок не тонет, а начинает активно двигаться руками и ногами. Врождённый инстинкт помогает младенцу плавать, но вряд ли он сможет самостоятельно выбраться на берег. Непроходимый ряд кустарников, особенно, со стороны поляны, где играет малыш, снимет эту проблему. Это правило распространяется не только на своего ребёнка, но и на тех детей, которые могут приходить, приезжать с родителями в гости в родовое поселение.

По этой же причине не рекомендуется сооружать пруд в центре гектара. Как ванную комнату не строят посреди квартиры, так и под водоём лучше отвести место на периферии.

Как соорудить водоём

Контуры водоёма можно обозначить удалением дёрна по периметру. После экскаватора наступает время ручной работы: выровнять лопатой дно и борта. Существует старая традиционная технология устройства водоёма. От современных её отличает экологическая чистота.

Суть её в следующем. Дно и борта котлована посыпают сажей, чтобы отпугнуть земляных червей, а поверх неё укладывают влажную мятую глину. Землю, вынутую из котлована, лучше разделить на верхнюю плодородную почву и на грунт из нижнего слоя и использовать по-разному, а дёрном покрыть берег водоёма. Дно пруда можно сделать песчаным, галечным, глинистым, но, рано или поздно, оно начнёт покрываться слоем ила по 5-6мм в год.

Если в пруду предполагается разводить рыб, создайте естественную обстановку подводного мира. Для этого вам понадобится уложить на дно речные или морские камни. Чем выше камни, тем лучше для рыб, однако, нужно учитывать глубину водоёма, чтобы сильно выступающие валуны не стали помехой для свободного плавания человека. У камней не должно быть острых углов, о которые можно поранить ногу. Пруд готов к зарыблению, когда в нём соберётся

весенняя и дождевая вода.

Водяные растения

Многие рыбы влечат жалкое существование в стерильном, не имеющем растений водоёме. Водяные и околоводные растения не только украшают водоём, но и служат естественным кормом для рыб. Они содержат питательные и минеральные вещества, витамины и микроэлементы. Растительные рыбы охотно поедают их. Способность растений самовозобновляться за счёт размножения, делает их привлекательным биологическим кормом.

Водяные растения высаживают до зарыбления. Все растения лучше высаживать ближе к берегу, чтобы они не мешали вам плавать. Растительность не должна занимать более 20% поверхности пруда.

Водяные растения, по их биологическим особенностям и потребности во влаге, можно разделить на две группы по зонам: глубоководная и мелководная.

Глубоководная зона — это полностью погружённые в воду растения. В основном, они не относятся к декоративным растениям, в пруду они смотрятся значительно хуже, чем, например, в аквариуме. Но эта группа растений необходима для рыб и другой живности: они вырабатывают кислород и способствуют самоочищению водоёма.

Глубоководные растения можно высадить в грунт на дне водоёма, но лучше для этой цели использовать различные специальные горшочки с отверстиями, либо корзинки. Насыпной грунт на дне водоёма редко отвечает всем условиям роста растений. В основном, используют обычную садовую землю, избегая применения субстрата, обогащённого торфом, навозом или удобрениями. Для сохранения почвы корзинку выстилают чистой мешковиной или другим грубым материалом. Перед посадкой в сосуд отрезают все старые листья и очень длинные корни.

Почву вокруг растения уплотняют так, чтобы она на 4 см не доходила до края корзинки (горшка). Сверху насыпают слой грубого гравия, чтобы почва не вымывалась водой и до неё не могли добраться рыбы. Для интенсивно развивающихся растений наиболее пригодны квадратные сосуды со стороной 25-30 см, а для малых кувшинок и медленно растущих прибрежных растений — 15-20 см. Перед погружением в водоём корзинки, с

растениями опускают в наполненную водой ванну (бочку). Это способствует удалению воздуха, который несёт с собой частички почвы и делает воду мутной.

Самым благоприятным временем для помещения растений в водоём считается конец весны — начало лета, но, при необходимости, посадку можно производить на протяжении всего лета. Высаживают растения группами, одна группа — на 0,2-0,3 кв. м поверхности.

К категории фиксировано плавающих относятся растения, корни которых закреплены в грунте, а листья находятся на поверхности воды. Высаживают такие растения аналогично глубоководным. Кувшинка (нимфа, русалочий цветок, одоленъ трава) — раскрывается утром, в солнечную погоду, вечером закрывается и погружается в воду.

Сорта кувшинок

Подходящие сорта кувшинок для садовых прудов:

Название; Окрас; Глубина посадки; Характерные признаки.

Gladstoniana — белый; 80-150; крепкое растение; с б. цветками.

Gonnere — белый; 40-80; махровые; широко открытые цв.

Walter Pagels — разный; 20-50; обильно цвет.; карлик. кувшинка.

Berthold — розовый; 30-50; мелкие цветки.

Fritz Junge — розовый; 60-100; Б. цветки; для большой глубины.

Escarboucle — красный; 70-120; широко открытые; ярко-крас. цв.

Groebeli — красный; 30-50; слабо-разрастающийся.

James Brydon — красный; 40-70; неприхотливый.

Gold Medal — жёлтый; 60-100; яркая окраска.

Sulphurea — жёлтый; 30-50; теплолюбивый.

Свободно плавающие растения удерживаются на поверхности воды и не нуждаются в наличии грунта. Обычно, плавающие растения в благоприятной среде очень быстро размножаются, захватывая всю поверхность водоёма. Поэтому, периодически, часть растений с водоёма необходимо удалять. Настоящим сорняком водоёма является ряска, которая моментально разрастается. Специально высаживать её в пруд не рекомендуется.

Плавающие растения

Название; Окрас; Цветение;

Характерные признаки.

Водокрас лягушачий — белый; 6-8.

Кубышка жёлтая - жёлтый; 6-8; для маленьких водоёмов.

Болотноцветник — жёлтый; 6-8; разрастается.

Горец — красный; 6-9; растёт на глубине более 30 см.

Рдест — белый; 6-8; обогащает воду кислородом.

Водяной орех - 6-8; однолетник.

Водяной орех (чилима, рогульник) — однолетник длиной более 2м. На поверхности воды образует розетки скученных листьев с ромбической пластинкой и пузыревидно вздутыми черешками, которые служат плавательным аппаратом. Свообразна форма плода. Нижняя часть его представляет пирамиду, основанием обращённую вверх, ребристую по граням. Несколько выше середины, от плода отходят четыре рога с острыми зазубринами, благодаря которым орех, падая на дно, «заякоривается» в иле и поддерживает связь его розеток с дном водоёма.

В плоде развивается только одно семя, богатое крахмалом. Съедобен, обладает лекарственными свойствами.

Судя по распределению мест произрастания и по находкам орехов в торфах, это растение — древний элемент нашей флоры. Включён в Красную книгу.

Полезные растения

Название; Характерные признаки

Болотник - плавающие по поверхности листья; зелён. зимой.

Роголист погружённый - обогащает воду кислородом.

Болотница игольчатая - ценное для борьбы с водорослями.

Турча болотная - красивое подводное растение.

Уруть мутовчатая - очищает воду.

Лютик водяной - образует листья, плавающие над водой.

Телорез алоэвидный - склонен к разрастанию.

Пузырчатка обыкновенная - ловит мелких насекомых.

Мелководная зона — это область с глубинами от 10 до 40 см. Корни растений и основания стеблей находятся в воде, но большая часть побегов вышасается над водой. Эта зона представляет собой переход от глубокой воды к болотцу. Такие растения как камыш, ситник или рогоз широколиственный, лучше не высаживать в садовых прудах — быстро разрастаются.

Растения для мелководья

(глубина от 10 до 40 см):

Название; Окрас; Высота;

Характерные признаки.

Аир обыкновенный — жёлтый; 60; листья с бел. продол. полосками.

Рогоз малый — коричневый; 50-80; яйцевидные семенные коробочки; для малых водоёмов.

Частуха подорожниковая — розовый; 80-100; сильно разрастается.

Сусак зонтичный — разный; 80-100; красивые соцветия-зонтики.

Хвостник или водян. сосенка — 40; побеги напоминают соцвет. сосны.

Ирис — жёлтый; 80-100; выносливый вид.

Вахта трёхлистная - 20-30; укореняется на мелководье.

Понтедерия — голубой; 50-60; декоративные колосовидные соцвет.

Лютик — жёлтый; 80-150; цветки светящейся окраски.

Стрелолист — любой; 60-80; стреловидные листья.

Камыш — коричневый; 100-120.

Ежеголовник — белый; 30-60; круглые початки с шипами; сильно разрастается.

Растения для влажной зоны

Название; Окрас; Цветение;

Высота; Характерные признаки.

Змееголов косою — розовый; 7-10; 70-90; ценное растение.

Дармера щитовидная — розовый; 4-5; 80-100; цветки раньше листьев.

Посконник коноплянный — розовый; 7-9; 100-120; дикорастущий много-ник.

Лабазник — белый; 6-8; 120-150; соцветия пахнут мёдом.

Ирис сибирский — голубой; 5-6; 80-100; узкие длинные листья.

Бузульник Пржевальского — жёлтый; 7-8; 120-150; длин. цветочные кисти.

Вербейник — жёлтый; 5-7; 5-10; для сырых участков.

Дербенник иволистный — красный; 6-9; 60-120; ярко-красные цветки.

Губастик — жёлтый; 5-8; 20-40; неприхотливое растение.

Чистоуст королевский - коричн.; 6-7; 100-150.

Примула — розовая; красный; 3-4; 10-20; рано расцветает.

Купальница — жёлтый; 5-6; 50-60; округлые отдельные цв.

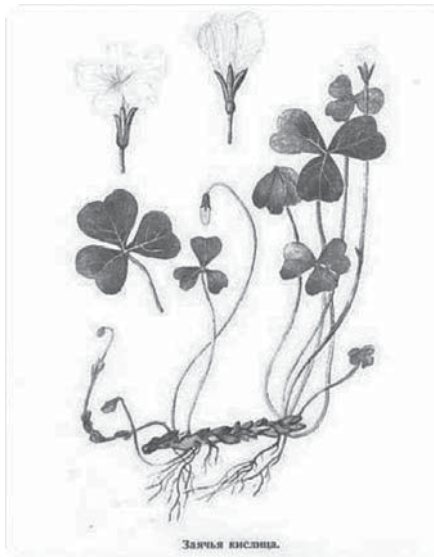
Леонид Карпов

Продолжение в следующем номере.

Дикорастущие съедобные растения

Продолжение. Начало в газете «Родовое поместье» №3(10), 5(11)-6(12) 2008 г.

ЗАЯЧЬЯ КИСЛИЦА (*Oxalis acetosella* L.)



Травянистый многолетник из семейства кисличных высотой до 10 см с тонкими стеблями и ползучим корневищем. Листья с длинными черенками, тройчатораздельные, как у клевера. На ночь, в дождливую погоду и в жару складываются и опускаются вниз, а рано утром расправляются. Цветки одиночные, белые с розовыми жилками, размером с листик.

Растёт в тени деревьев в елово-пихтовых и смешанных лесах, по берегам лесных ручьёв, иногда образует сплошной ковер. Северная граница ареала доходит до 64° с.ш.

В листьях кислицы содержится большое количество щавелевой кислоты, оксалатов, рутина и витамина С. Масса одного растения составляет примерно 0,3 г.

При выпасе скота в тех местах, где обильно произрастает кислица, наблюдаются отравления животных. Их молоко легко свёртывается, и масло из такого молока сбивается плохо.

Кислица рекомендуется при заболеваниях печени и почек, нарушении пищеварения (нормализует кислотность желудочного сока), желтухе, цинге, а также для выведения глистов. Сок кислицы принимают при атеросклерозе и предраковом состоянии желудка. В лечебных целях употребляются цветки и листья свежих растений.

Из травы готовят чай и напитки, листья используют на салаты и супы, как шавель. Это растение можно собирать в течение всего лета и даже зимой из-под снега, под которым оно сохраняет свои полезные свойства и цвет. Длительное употребление кислицы из-за наличия в ней оксалатов не рекомендуется.

Кулинарное использование

Напиток освежающий из кислицы.

Измельчить зелень (200 г), залить её холодной кипячёной водой (1 л) и настаивать 2 часа.

Щи зелёные с кислицей. В кипящую воду положить нарезанный картофель (150 г), через 15 минут добавить пассерованный репчатый лук (100 г), затем зелень кислицы (100 г) и варить ещё 15 минут. За 5-10 минут до готовности положить пшеничную муку (20 г), сливочное масло (20 г), соль, перец и лавровый лист (по вкусу). Разливая в тарелки, добавить дольки варёного яйца (1/2 штуки) и сметану (20 г).

Пюре из кислицы. Пропустить зелень через мясорубку, добавить соль, перец и перемешать. Использовать как гарнир, а также для заправки супов и салатов.

Паста из кислицы. Промолоть зелень (50 г) на мясорубке, добавить сливочное масло (100 г), столовую горчицу (10 г) и соль (по вкусу), всё перемешать. Использовать для бутербродов.

КИПРЕЙ УЗКОЛИСТНЫЙ, или ИВАН-ЧАЙ (КОПОРСКИЙ ЧАЙ) (*Chamaenerion angustifolium* L.)



Многолетнее травянистое растение из семейства кипрейных с высоким (до 1,5 м) прямостоячим стеблем и очередными ланцетовидными листьями, заканчивающимися кистью крупных розово-лиловых обоеполюх четырёх-лепестковых цветков. Цветёт во второй половине лета. Плод - коробочка с большим количеством крохотных семян в мягком белом опушении, благодаря которому они легко перемещаются по воздуху. Под пологом леса кипрей не зацветает.

Растёт в светлых сухих местах, по опушкам лесов, на гарях и лесных вырубках, где образует сплошные заросли на значительном пространстве.

В кипрее содержится 18,8% протеина, 5,9% жира, 50,4% безазотистых экстрактивных веществ, 16,6% клетчатки, а также большое количество витамина С, железа, марганца, меди и других микроэлементов.

Благотворное воздействие кипрея на организм человека при головной боли и бессоннице известно с давних пор. В старину он был популярен под названиями «иван-чай» и «копорский чай» и использовался для заварки вместо чая.

Стимулирует кровотворение и повышает защитные функции организма. В современной фитотерапии используется при анемии, малокровии, как регулятор деятельности желудочно-кишечного тракта, средство дополнительной терапии злокачественных опухолей и успокаивающее (8). Применяется как вяжущее антимикробное и противовоспалительное средство при глазных заболеваниях (9), а также при различных заболеваниях и поражениях кожи и слизистых оболочек, в том числе полости рта (10).

Молодые побеги и листья кипрея употребляются для салатов, пюре и щей, а высушенные верхушки с молодыми листьями - вместо чая.

Кулинарное использование

Салат с кипреем. Молодые побеги и листья (50-100 г) опустить в кипяток на 1-2 минуты, откинуть на дуршлаг, чтобы стекла вода, и нашинковать. Перемешать с измельчённым зелёным луком (50 г) и тёртым хреном (2 столовые ложки), добавить лимонный сок (1/4 лимона) и заправить сметаной (20 г). Соль и перец - по вкусу.

Щи зелёные с кипреем. Молодые побеги и листья (100 г), а также листья

крапивы (100г) погрузить на 1-2 минуты в кипяток, откинуть на сито, чтобы стекла вода, нашинковать и потушить с маргарином (20г). В кипящий бульон или воду (0,5-0,7л) положить нарезанный картофель (200г), морковь (10г), а затем зелень и варить до готовности. За 10 минут до окончания варки добавить соль и специи. При подаче на стол положить в тарелки ломтики яйца и сметану (20г).

Суповая заправка с кипреем. Свежую зелень кипрея, шавеля и медуницы хорошо вымыть, мелко

нарезать, протереть с солью (5-10% общей массы зелени) и поместить в стеклянную банку. Хранить в холодильнике.

ПРИЛОЖЕНИЕ

Изготовление лекарственных форм дикорастущих растений и особенности их приёма

ТРАВЯНИСТЫЕ РАСТЕНИЯ

Кипрей узколистый

8. Отваро-настой: 2 столовые ложки сухой измельчённой травы залить 1 стаканом воды, кипятить 15 минут, настаивать 1 час, процедить. Принимать по 1 столовой

ложке 3-4 раза в день перед едой.

9. То же. Наружно.

10. Настой: 1 столовую ложку сухой измельчённой травы залить 1 стаканом кипятка, настаивать 20 минут, процедить. Наружно.

Берсон Гарри Залманович.

Сканирование и обработка текста: Пётр Сломинский (Москва), 2005.

<http://www.ecology.md/section.php?section=health&id=237#top>

Продолжение в следующем номере.

Стоимость газет в 2009 г.

Уважаемые читатели.

С повышением цен на материалы и услуги по печатанью и распространению газет редакцию поставили перед необходимостью с января 2009 года соответственно поднять цены для поддержания жизни газет.

С 2009 г. стоимость газет «Быть добру», «Родная газета» и «Родовое поместье» будет около 4,0-4,5 грн.

В связи с международным финансовым кризисом (деньги выходят из моды :) подписка может оказаться выгодней и рациональней.

Надеемся на ваше понимание и поддержку.

С уважением, редакция газет «Быть добру», «Родная газета» и «Родовое поместье».

10.12.08 г.

Сделаем газету самой читаемой и популярной

Мы хотим, чтобы больше людей читали о хорошем и добром, чтобы больше радости было в семьях, и предлагаем читателям присоединиться к коллективу редакции газеты «Родовое поместье» и активно участвовать в её выпуске и распространении.

В газету приглашаются:

- ведущие рубрик;
- репортёры, журналисты;
- наборщики писем в электронный вид;
- корректоры русского текста (вычитка материалов);
- редакторы;
- верстальщик-дизайнер (знание InDesign);
- веб-дизайнер, программист (для ведения и поддержки эл. странички газеты).

- маркетологи;
- менеджеры по распространению газеты.
- курьеры.

И ещё:

- сканировать, распознавать материалы и редактировать их в Word'e - для размещения материала в газете;
- доставка на машине посылок с газетами.

На данный момент редакция не может оплачивать труд участников газеты.

И, конечно же, мы хотим, чтобы наш дружный коллектив рос и укреплялся. С радостью ждём новых людей.

Контакты:

тел.: 8-050-342-30-32 (Вячеслав),

эл. почта: gazeta@pomistya.org.ua (указав в теме «в редакцию»)

Приглашаем к сотворчеству

Уважаемые читатели! Вы можете разместить на страницах газеты «Родовое поместье» информацию, связанную с тем как посадить свой родовой сад, вырыть пруд, построить дом, ухаживать за животными, жить с соседями в дружбе, свой опыт обустройства родового поместья, полезные советы, свои впечатления о жизни на своей земле родовой, опыт формирования коллектива единомышленников для создания родового поселения, вести из родовых поселений.

Присылайте материал, относящийся к обустройству родового поместья (сотворение пространства Любви в родовом поместье; важность детальных проектов обустройства родового поместья; планировка участка; растения; сад, лес, огород, пруд на участке; беспашотное земледелие; пчеловодство, животные; строительство дома, быт и другое); созданию родового поселения (формирование

коллектива единомышленников; создание проекта родового поселения; получение земли – опыт общения с органами власти; создание инфраструктуры поселения; информация о формирующихся поселениях); образу жизни в поместье (семья; обряды и праздники; игры; культура; ремёсла; питание; здоровье); вести из родовых поселений – информация из существующих родовых поместий, поселений (делимся опытом; впечатления; рекомендации; добрососедство: отношения в поселении, решение совместных вопросов - вече; совместная деятельность в поселении). Ждём ваших отзывов и предложений.

Актуальна информация о конференциях, встречах, круглых столах, праздниках, мероприятиях, связанных с обустройством родового поместья и образом жизни в нём; объявления об инициативных группах по созданию родового посе-

ления, формирующихся и существующих родовых поселений, об обмене семенами, растениями, поиске старых сортов.

Ждём ваших рисунков, стихов, песен. Будем очень рады, если вы пришлёте к статьям иллюстрации, фотографии.

Материалы в редакцию газеты желательно присылать в электронном виде. Иллюстрации, фотографии, рисунки, по возможности, присылайте дополнительно в графических файлах.

Уважаемые авторы.

Редакция газеты благодарит за присланные материалы и сообщает, что бесплатные номера газет, в которых они опубликованы, авторы могут получить на торговой точке в Киеве на книжном рынке «Петровка» (метро «Петровка») 41 ряд 5 место (у редакции пока нет возможности высылать газеты почтой).

Редакция газеты «Родовое поместье» и ИЦ СРП (информационный центр создателей родовых поместий) ищут в Киеве ПОМЕЩЕНИЕ (для своей деятельности и хранения газет, книг) на безвозмездной основе



или за символическую плату. Рассмотрим все варианты.

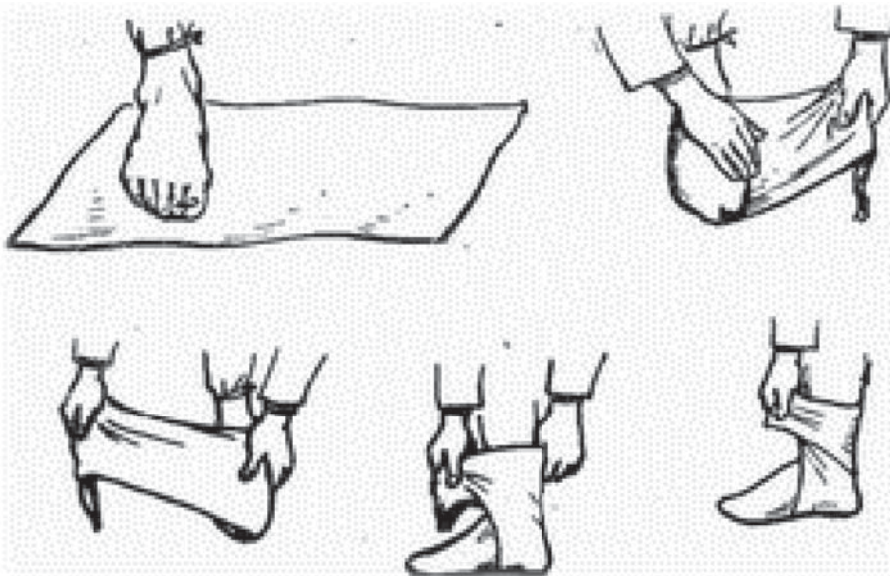
Телефон: 8-050-342-30-32 (Вячеслав), 8(044)592-81-39, моб. 8-050-809-22-64
эл. почта: gazeta@pomistya.org.ua

Портянки - шедевр практичности



Портянки всё реже и реже применяются в походах даже бывалыми туристами. Причина тому, по-видимому, одна: для пользования ими необходим известный навык. Вместе с тем портянки лучше подходят для сапог, чем носки - они и удобнее, и меньше протираются. Нога в портянке практически завернута в два слоя ткани, и ноге тепло, а при кратковременном попадании ногой в воду намокает только наружный слой портянки. Портянка легко сохнет, а в случае недостатка времени её достаточно перемотать на ногу, начиная с другого конца: стопа снова окажется сухой и в тепле, а голень к сырости не так чувствительна. Портянки - это хорошая фиксация голеностопа от растяжений и вывихов. Известно, что чрезмерно просторная обувь так же малоприятна в походе, как и чрезмерно тесная. Она болтается на ноге и легко натирает её. Использование портянки - один из способов плотно посадить на ногу болтающуюся обувь. Одним словом, пренебрегать портянками нет оснований.

Портянка — кусок ткани для обматывания ног, ниже белья, прямоугольный (примерно 35x90 см)



кусок тёплой и прочной ткани.

Портянки бывают двух видов: летние и зимние. Летние портянки изготавливаются, как правило, из сукна или из хлопка (зависит от производителя), зимние — из байки либо из ткани составом 50% хлопка и 50% шерсти. Ткань не обмётывается по краям и не сшивается из отдельных кусков, чтобы швы и рубцы не натерли ногу.

Заворачивать портянку надо следующим образом

Поставив ногу наискось у края портянки, загните правой рукой правый передний угол и подверните его под подошву так, чтобы стопа оказалась обёрнутой тканью.левой рукой нужно натянуть левый конец портянки и расправить складки на стопе. Пальцы при этом не должны высовываться наружу, но возле них не должен

также торчать «хвост» в несколько сантиметров длиной. После того как стопа обёрнута правым углом портянки, нужно обернуть стопу, подошву и пятку левым длинным концом портянки, передавая её из левой руки в правую, следя, чтобы при этом не получалось складок. Затем нужно натянуть передний край свободной части портянки вверх вдоль голени, а задний край загнуть и обернуть вокруг голени; конец портянки подоткнуть сверху под образовавшуюся обмотку. Правильно обёрнутую портянку не надо укреплять какими-либо дополнительными завязками. Разматыванию портянки в сапогах препятствуют голенища, а в ботинках - манжеты туристских брюк, опущенные поверх портянки.

С эл. страницы <http://www.rassvet.dn.ua/publ/9-1-0-83>

Пространство Родины, ты, детям подари

Уважаемые друзья!

Редакция газеты предлагает всем желающим раздавать прошлые выпуски газет «Быть добру», «Родная газета» и «Родовое поместье» в метро, на вокзале, на своих торговых точках, в других людных местах.

Благодаря этому многие люди узнают о газетах:

- **«Быть добру»:** о том, что хорошее происходит на Земле, в мире, об образе жизни в гармонии с природой (идеи о родовом поместье), как улучшить экологию, вести здоровый образ жизни, что

значит жить в своём поместье родовом - созданном пространстве Любви для своих потомков, как создать крепкую семью и родить счастливых детей, и как сделать, чтобы всем было хорошо;

- **«Родная газета»:** об энергии Любви, о том, как найти свою вторую половину, сохранить в семье навечно любовь, сотворении пространства Любви в родовом поместье, возвращении культуры прародителей своих, рождении и воспитании счастливых детей;

- **«Родовое поместье»:** о том, как посадить свой родовой сад, вырыть пруд,

построить дом, ухаживать за животными, жить с соседями в дружбе; как обустроить родовые поместья и создать на их основе родовые поселения, чтобы Земля расцветала прекрасным райским садом.

Прошлые выпуски газет можно получить в ИЦ СРП (в информационном центре создателей родовых поместий): г. Киев, ул. Бучмы, 5А, 2 этаж.

Возможно получение газет в регионы (доставка оплачивается получателем).

Контакты: тел. раб. 8(044)592-81-39, моб. 8-050-809-22-64,

эл. почта: altdt@mail.ru

Сделаем газету интересной и полезной

Редакция газеты «Родовое поместье» предлагает читателям присылать свои статьи, материалы, в том числе свой опыт жизни на земле, обустройства родового поместья. Присоединяйтесь к сотворчеству, становитесь региональными корреспондентами газеты.

Редакция газеты «Родовое поместье» предлагает желающим читателям присоединиться к поиску материалов в газету. Можно находить материалы в интернете, других газетах, книгах, делать выборки из них (с указанием автора и источника материала).

Контакты:

тел.: 8-050-342-30-32 (Вячеслав),

эл. почта: gazeta@pomistya.org.ua (указав в теме «в газету»).

Как выбрать электропилу



Цепная электропила соединяет в себе достоинства цепной бензопилы и электроинструмента. С одной стороны - возможность легко и быстро перепилить древесину; с другой - чистота, экологичность, отсутствие выхлопных газов.

Электропила эффективна при уходе за большим садом, при заготовке дров из не очень толстых брёвен, при плотницких работах в сочетании, например, с дисковой пилой. Электропила более экономична при эксплуатации и значительно более экологична, чем бензопила, поэтому может её заменять в некоторых случаях, например, в закрытых помещениях.

Однако при всех положительных моментах электропиле присущ и ряд недостатков, на которых остановимся ниже. Передача вращающего момента на цепь осуществляется посредством редуктора, который жёстко связан с якорем электродвигателя и поэтому не может защитить двигатель от перегрузок, вызванных, например, затупившейся цепью. Так что, если вы хотите, чтобы электропила прослужила дольше, придётся регулярно точить цепь.

При пониженном напряжении в электропитающей сети (а такое частенько случается в дачных условиях) нагрузка на двигатель возрастает - и он может даже сгореть, если пила не снабжена термозащитой. Когда же термозащита есть, то при низком напряжении в сети она будет часто срабатывать, в таком случае на высокую производительность рассчитывать не приходится.

Но даже при нормальном питании и с хорошо заточенной цепью бытовая электропила имеет весьма ограниченный ресурс. Специалисты считают, что при работе один час в день, да ещё в циклическом режиме эксплуатации (40 секунд работа, затем 20 секунд пауза и т.д.), а также при нормальной смазке срок службы электропилы составляет не более 4-5 лет. Профессиональные модели более долговечны, но и цена на них, как правило, в 1,5-2 раза выше, чем на бытовые.

Особое внимание при выборе цепной электропилы следует обратить на следующее:

Мощность двигателя. Мощность двигателя - параметр, который не только определяет производительность пилы, но и серьёзно влияет на работу с ней при падении напряжения в сети, что в наших условиях явление нередкое. При падении напряжения двигатель начинает терять мощность, перегревается и может сгореть. Однако чем он мощнее, тем менее чувствителен к скачкам напряжения.

Расположение двигателя. Классическая «компоновка» узлов и агрегатов электропил - с поперечным расположением двигателя. Такие пилы не отличаются хорошей балансировкой и приспособлены для работы, в основном, в вертикальной плоскости.

Продольное расположение двигателя гарантирует отличную эргономику электропилы - её не «ведёт» ни вправо, ни влево. Не нарушается балансировка и при поворотах пилы в разные стороны на любые углы. Благодаря продольному расположению двигателя корпус пилы становится более длинным и узким по сравнению с «поперечными» аналогами, за счёт чего обеспечивается хорошая маневренность и работа без усталости.

Блокировка включения. Это важный элемент безопасности: электропилы - инструмент мощный, и существует опасность их случайного включения, отброса пилы при неудобном захвате или захвате одной рукой.

Система плавного пуска. Особенностью электродвигателей является зависимость их сопротивления от скорости вращения - на минимальной скорости сопротивление также минимально. Это означает, что при пуске двигателя и при его торможении протекающие через двигатель токи максимальны, что очень плохо влияет на состояние двигателя и передачи, а для особо мощных машин чревато «вышибанием» пробок. Система плавного пуска ограничивает пусковой ток и позволяет разогнать двигатель плавно, без эксцессов.

Термореле для защиты двигателя от перегрева. Это очень ценный элемент пилы, т.к. перегрев двигателя - ситуация крайне распространённая. Чтобы двигатель не перегрелся, за его температурой следит специальное реле. При превышении порогово-

го значения температуры термореле отключает питание пилы.

Тормоз цепи. Как и при работе с бензопилой, самым опасным моментом при эксплуатации является отброс инструмента в сторону пользователя в момент, когда с поверхностью древесины соприкасается конец шины. Для защиты от «обратного удара» используется тормоз цепи. Приводом тормоза является щиток, размещённый перед левой рукой пользователя. Если пилить приходится в вертикальной плоскости, то при обратном ударе рука обязательно упрётся в щиток, сработает пружина, включится тормоз, и цепь остановится.

Цепь. Для повышения безопасности используются низкопрофильные цепи. Основное достоинство таких цепей - низкий уровень вибрации, недостаток - пониженная производительность инструмента.

Смазка пильного агрегата. Результат «эволюции» электропил - насос для автоматической смазки пильного агрегата. Он включается одновременно с двигателем и поэтому подаёт масло на цепь только во время работы. Как результат - снижение расхода масла и удобство обслуживания. Всё что требуется от пользователя - периодически добавлять масло в бачок. Количество оставшегося масла можно визуально контролировать через прозрачное окошко бачка.

Система натяжения цепи. Как известно, цепь натягивается за счёт изменения расстояния между ведомой и ведущей звёздочками. Однако, шина обычно крепится одним или двумя винтами, и сдвигают её отвёрткой с плоским шлицом. Данный способ неудобен и забирает много времени, а ведь цепь приходится подтягивать достаточно часто, особенно если она новая или приходится пилить твёрдую древесину.

Наряду с «классическим» способом используется система упрощённого натяжения цепи, не требующая применения вспомогательного инструмента. Суть её заключается в том, что шина фиксируется не привычными винтами, а специальной гайкой-«барашком». Для натяжения цепи её откручивают и с помощью находящегося рядом ползунка сдвигают шину.

Источник: <http://www.gtshop.ru/>

С эл. страницы <http://rassvet.dn.ua/publ/9-1-0-82>

Как заточить цепь для цепной бензопилы и электропилы

Производительная работа бензопилой в значительной степени зависит от правильной эксплуатации пильной гарнитуры, в том числе и пильной цепи.

Симптомы затупившейся цепи. Диагностика изношенности цепи

Цепь считается изношенной, если натяжитель не обеспечивает требуемого натяжения цепи (цепь «вытянулась»). Необходимым условием является работа острой цепью - никогда не работайте тупыми цепями! Мы рекомендуем вам научиться правильно затачивать цепь. Цепь всегда должна быть заточенной. Тогда пиление будет осуществляться эффективно, безопасно и точно. Профессиональные лесорубы знают, что заточенная цепь важнее сильного двигателя. Как часто следует затачивать цепь? Не существует точных нормативов по срокам заточки цепи - профессионал подтачивает цепь несколько раз в день по мере затупления. Это зависит от того, как часто вы пользуетесь пилой, и когда вы чувствуете, что пиление проходит медленнее, значит пора заточить цепь. Если шину «уводит» - цепь также требуется заточить. Стружка хорошо показывает состояние цепи пилы. При хорошо заточенной (острой) цепи стружка будет однородной, а опилки приблизительно квадратной формы; при сточенной цепи, в стружке будет много пыли, а опилки будут напоминать иголки как от ручной ножовки.

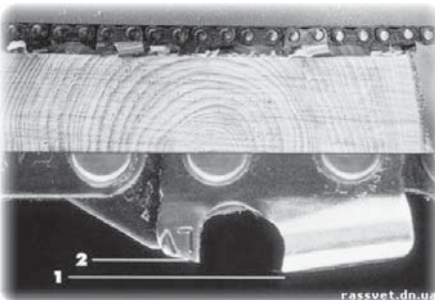
Оборудование для заточки цепей



Заточку цепей следует доверить специалисту по заточке цепей (а не просто точильщику). Подправлять цепь в домашних условиях следует цилиндрическим напильником соответствующего диаметра. Ниже описан процесс правки пильных цепей.

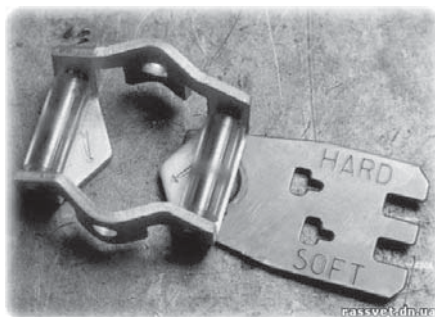
Для затачивания вам понадобятся круглый напильник, плоский напильник и комбинированный шаблон, который подходит именно для вашей пилы. Тиски тоже облегчат вашу работу. Зажмите шину пилы в тисках и у вас будут обе руки свободны.

Механика пиления. Как пилит цепная пила



Вначале немного теории. Каждое звено действует как маленький рубанок в миниатюре. Эффективность пиления определяется разницей в высоте режущего зуба (1) и зуба - ограничителя (2). Различие в высоте определяет насколько глубоко зуб будет врезаться в дерево. Зуб ограничитель должен быть на 0,5-0,8 мм ниже режущего зубца.

Режущие зубья цепной пилы. Их заточка



Вначале производите затачивание режущих зубьев. Наложите на цепь шаблон для заточки. Стрелки на шаблоне должны указывать в сторону движения цепи. Производите затачивание лёгким и размеренным движением, нажатие вперёд должно производиться под углом к шине пилы. Угол наклона может быть различным и зависит от шага цепи.



На каждый зуб должно приходиться одинаковое количество движений. Затачивайте один зуб справа и один

слева. Совет: если вы зажали шину пилы в тиски, то легче всего затачивать вначале с одной стороны каждый второй зуб и затем каждый второй зуб с другой стороны.



Этап заточки цепи для пилы. Стачивание зуба-ограничителя

Шина — один из определяющих компонентов пильной гарнитуры. Длина шины влияет на глубину реза: чем она длиннее, тем с большим диаметром ствола может справиться бензопила. Однако обязательно следует учитывать, что длина шины должна быть согласована с мощностью пилы. При недостаточной мощности двигателя Вам придётся прилагать дополнительные усилия при пилении, а это неизбежно приведёт к преждевременной изнашиваемости пильной гарнитуры и двигателя, а также к увеличению расхода топлива.

Стачивание зуба — ограничителя.



Наложите шаблон для зуба-ограничителя и, пользуясь плоским напильником сточите зуб-ограничитель до уровня шаблона. У шаблона есть два положения: Н или «hard» (твёрдый) для твёрдой породы дерева, и S „soft» (мягкий) для мягкой породы дерева. Внимание: если вы будете затачивать зуб-ограничитель без шаблона, вы можете спилить его слишком низко. Цепь тогда будет «съедать» много дерева, это увеличивает риск отдачи, усиливает вибрацию и ухудшает точность пиления.

Источник: <http://www.instrument.in.ua/>
<http://rassvet.dn.ua/publ/9-1-0-81>

Вопросы по строительству экоддома

Здравствуйте, уважаемая редакция газеты «Родовое поместье».

Спасибо вам за важное дело, которое вы делаете!

Наши родовые поместья находятся под Бердянском (Запорожская обл.), в с. Луначарское. Землю получили 4 года назад, некоторые семьи собираются строить дома. В связи с этим меня очень заинтересовала статья в газете «Родовое поместье», №6(12), 2008 года о строительном семинаре СУПчик (Строим-Учимся-Поём), прошедшем в сентябре 2008 в Дубовом. Хотим принять в нём участие, но не знаем координаты организаторов СУПчика и адреса поселения в Дубовом (почтового и электронного).

Это недалеко от Геленжика - судя по статье? Мы в следующем году можем присоединиться к участникам. Я несколько лет изучала технологии натурального строительства в теории, и, конечно, очень хочется обучиться этому практически, а заодно помочь нашим единомышленникам. И в ближайшее время собрать СУПчик уже у нас под Бердянском.

Пользуясь случаем, задам несколько вопросов читателям-единомышленникам о строительстве дома. Мой будущий дом будет из монолитного самана и соломенных блоков. Возможно, у кого-то ещё есть опыт по подобным строительным технологиям. С благодарностью приму советы, фотографии домов, любую информацию по обустройству экоддома.

Чем и как утепляют ров фундамента и полы? (Обмазка стенки рва «известь+перлит»?)

Где и какой песок берёте для монолитного самана? Интересно, потогремит во время дождя, перегревается в жару...



му что морской песок не годится, а монолитный саман на 80% состоит из крупного песка. Годится ли отсев? Как насчёт его радиоактивности?

Не промерзает ли дом из монолитного самана зимой? Утепление крыш соломенными блоками кто-нибудь пробовал? Они теплоэффективные, но тяжёлые. Обычная обрешётка выдержит? Какие кровельные материалы самые оптимальные? Меня, например, заинтересовали бутилкаучуковые мембраны типа «Элон», стойкие к УФ излучению, пожароустойчивые, долговечные - минимум лет на 20-25 можно о ремонте крыши забыть. Можно класть её прямо на оштукатуренные соломенные блоки на крыше, упрощая её конструкцию (под блоки - пароизоляция - на обрешётку).

Конечно, мембрана эта не совсем натуральна, но асбест в шифере и битум в мягкой черепице и рубероиде - канцерогены, например. Соломенную крышу нужно постоянно ремонтировать, и пожароопасна она (глиносоломенная более, но жароустойчивая). Металлическая крыша негативно искажает магнитное поле и

дремит во время дождя, перегревается в жару...

Если стены дома можно делать не деревянными, то крыша, как ни крути, требует очень больших расходов дерева. Мало того, что оно дорогое, это ещё и вандализм по отношению к природе. Как можно уменьшить расход древесины при обустройстве крыши? Брать Б/У древесину? Сухостой в посадках? Участвовать в санитарных вырубках лесничества по прореживанию леса и вырубке сухостоя? У нас район степной и древесина «на вес золота». Кто знает способы натуральной пропитки древесины для защиты от влаги и древоточца?

У кого есть опыт по биопереработке бытовых стоков с помощью «Санэкса»? Меня интересует также автономное энергообеспечение - чертежи самодельных ветряков с достаточным КПД, минимумом шума и вибрации, самодельных печей типа Бурельян - вообще любых экономных печей, которые топят один-два раза в сутки; саманных скамеек, обогреваемых горизонтальными дымоходами и других способов автономного отопления. Печи Кузнецова действительно экономичны и эффективны?

Кто-нибудь пробовал использовать вихревой теплогенератор Потапова? Теоретически, при малых затратах электроэнергии в системе создаётся высокая температура за счёт использования энергии кавитации). В общем, вопросов много, особенно мне интересно мнение тех, кто опробовал что-то на практике. Пишите.

P.S. Ищу пару - друга-единомышленника.

Светлана viola041@yandex.ru
Звоните 8 050 851 35 78.

Сделаем так, чтобы больше людей читали о хорошем и добром

Редакция газеты «Родовое поместье» предлагает желающим читателям проштамповать прошлые выпуски газеты (проставить угловой печатью подписной индекс издания и его новый эл. адрес с эл. почтой), а затем раздавать эти газеты на выставках, ярмарках, вокзале, в переходах, метро и в других общественных

местах.

Тел.: 8-050-342-30-32 (Вячеслав),

эл. почта: gazeta@pomistya.org.ua (указав в теме письма «распространение газет»).

Для поддержания форума сайта

www.pomistya.org.ua

нужен человек разбирающийся в форуме phpBB2



Также, нужен админ сайта и админ форума pomistya.org.ua

Желательно иметь:

- 1) скоростной доступ к интернет;
- 2) обновление версий;
- 3) знание phpMyadmin;
- 4) умение установки МОДов.

Контакты: admin@pomistya.org.ua

Курганский фактор

«...Из опыта прошлого года мы сделали вывод, что добровольная и безвозмездная помощь психологически всё же приятнее и предпочтительнее наёмной работы. При этом я не имею в виду отказ от любой благодарности. Я имею в виду ситуацию, когда ты работаешь потому, что хочешь делать это интересное дело или хочешь помочь этому конкретному человеку, и тебе не важно, заплатит он тебе или нет.

И когда ты в благодарность от хозяина получаешь ещё и какую-то плату, это вдвойне приятно...».

Я чувствую, что литературный стиль Дмитрия Ватолина (с его «Вестями с полей» поселения Ковчег) продолжает с легонца дозвлет над моей манерой описания поселенческой жизни, и это в особенности чувствуется в желании сразу же перейти к подсчёту новых крыш на полях и итоговому обобщению, что количество этих крыш перешло или вотвот перейдёт в новое качество...

Но начну всё-таки с Нового года. Сразу скажу, что, на мой взгляд, праздник вполне удался. Настолько, что при всём моем намерении сохранять молчаливый и грозный критический взгляд на происходящее действие (в подготовке которого я не участвовал, собираясь вообще на Новый Год из поселения уехать) искренность, мастерство и старание наших ребят растопили-таки камень на сердце — так, что мне даже от души захотелось горячо пообниматься с Таней Скомороховой, рассказать стишок про ведрусов и сотворить ещё некоторое количество подобных легкомысленных шалостей.

Надо отдать должное организаторам праздника — в этом году из-за общих демографических катаклизмов в поселении их было совсем немного, буквально 67 человек (включая 9-летнюю Настю), однако несмотря на это всё-таки было подготовлено и торжественно-костюмированное сказочное действие, и множество весёлых игр и конкурсов (я уже не говорю про закуску), и красивые украшения в доме, и, самое главное — просто хорошая праздничная атмосфера.

Этот Новый год — уже второй, который мы встречаем непосредственно на полях (до этого — в купленных домах на Мельнице или в Елизаветинке), в доме у Сергея и Наташи Петровых, и уже второй раз праздник проходит

на высоком, массовом уровне. В этом году у нас был даже свой импровизированный музыкальный ансамбль (Ольховой Павел, Алексей Ботов, Саша Ловыгин — соответственно, гитара, флейта, варган), сыгравший



и спевший нам несколько довольно красивых вещей, весьма поднявших настроение. Когда слаженно играют несколько инструментов, и песни поются на несколько голосов — это уже настоящая музыка.

Собравшихся же на праздник в этом году было рекордное количество — 38 человек (включая детей), и вся эта уйма народа умудрилась коекак разместиться в половине Петровского дома (2,6x5,6 м), тогда как вторая половина была битком завалена одеждой и вещами, новогодним реквизитом, провиантом и т.д. (столы пришлось вынести на улицу). Логично, что самые альтруистичные гости постарались уйти с праздника пораньше, дабы освободить хоть немного места и кислорода для оставшихся.

И всё это ещё при том, что приехали не все желающие (одну группу, имеющую весьма отдалённое отношение к поселению, ехать мы аккуратно отговорили).

Закономерно, что в этой ситуации самой обсуждаемой темой (помимо собственно праздничных) было строительство общего дома. Обсуждали этот вопрос, и весьма активно, и 1 января, и последующие дни. Всеми, кто был на празднике, и уж тем более — кто живёт на полях, ощущается, что необходимость возведения такого объекта явно назрела, однако по-прежнему чувствуется, что единства мысли и, самое главное — трудо-

вых сил для решения этой задачи пока недостаточно.

Было предложено несколько проектов, но из-за того, что ни один человек не дерзает пока взять на себя ответственность генерального менед-

жера по всему объёму работ (а такой менеджер, бесспорно, нужен), идея общего дома с декабря претерпела весьма плачевную эволюцию: взятый за основу для доработки проект (наш с Павликом) в ходе обсуждения всё больше и больше терял своих существенных черт (по мотиву «сложно», «долго», «дорого», «трудоёмко»), и от импозантного шестигранника с шатровой крышей дошёл до убогого типового прямоугольного строения с двускатной крышей, вдобавок ещё и без подпола. Думаю, впрочем, что даже и такого рода строение может оказаться нам не по зубам, если не найдётся главный организатор. Поскольку нынешний проект безлик, некому защитить его ни от дальнейшего урезания, ни от дефектного исполнения (и то, и другое, вероятно, уже в силу того, что подавляющее большинство обсуждающих не имеют серьёзного опыта ни в строительстве, ни в поселенческой жизни).

Вообще, идея общего дома обсуждается с ноября-декабря 2006 г., однако всё это время сдерживающим фактором для реализации проекта продолжало оставаться то, что у нас всё-таки ещё очень мало мужчин со строительным опытом, способных организовать дело.

Тем не менее, время идёт, и опыт этот потихоньку нарабатывается. В 2007 году у нас сдано полностью (т.е. пригодных для жилья зимой) 3 дома, заведено под крышу 6 домов и

построено 4 навеса сарая. Итого, на январь 2008 г. у нас на полях под крышей всего 22 дома (включая 6 «нор»), в том числе 9 отапливаемых, пригодных для зимовки. Плюс к этим 22 три купленных дома на Мельнице и в Елизаветинке (ближайшие хутора).

Вообще, в смысле строительства (и не только) прошедший год был достаточно сложным. Поскольку строились преимущественно безмужние женщины, нехватка рабочих рук была очень ощутимой проблемой. Первоначально этим женщинам показалась соблазнительной идея нанять на стройки нас с Павликом (единственных мужчин в поселении, построивших дом самим себе и постоянно живущих), однако чем дальше, тем больше становилось ясно, что нам двоим подобная нагрузка (построить за лето 3 дома с нуля и сложить 9 печек) непосильна. Тем более, что хотелось хоть что-то сделать и на своём собственном поместье. Изза этого были и различные ляпы в работе («Знаешь, Дим, мне кажется, что печка у Тани немножко кривовата...» — «А мне кажется, что совсем не немножко»), и сложные ситуации по поводу оплаты, и отказы, и убытки... Несмотря однако на обилие сложных ситуаций, потраченные нервы и прочее, в целом надо отдать должное гуманности нравов в нашем поселении, умению прощать друг друга. Мы прощали за то, что многое из нашего труда бывало не оценено и не оплачено, за то, что приходилось работать не с тем материалом, который мы заказывали; нас прощали за разные неровности и огрехи, которые мы допускали по неопытности, и даже за эту вечную неопределённость со сроками выполнения работ. Но, прощая, и те, и другие делали выводы на будущее.

Мы пробовали разные формы организации работы и оплаты — и повременную, и сделную, и с хозяином, и без, и в конце концов пришли к некоторым «выстраданным» выводам. Во-первых, присутствие и участие на стройке хозяина чрезвычайно важно. Когда человек сам видит, из чего состоит работа, и как она делается, сколько для этого нужно труда, ресурсов и т.д., то он намного лучше начинает понимать и вопросы, которые ему задают строители, и размеры денежных сумм, которые они просят за свой труд, и, что очень важно, не приходится ничего переделывать из-за того, что хозяин, оказывается, хотел по-другому. Работа в отсутствие хозяина очень часто оборачивается

последующим непониманием и подозрительностью. Типа того, что кто-то в городе ляпнул женщине, что из одного мешка цемента получается кубометр бетона (но рецепта не дал!), и вот она теперь подозревает, что у нас что-то не чисто, раз нам для фундамента под печку нужно три мешка. Конечно, я не отрицаю, что кубометр бетона опытный мастер может замешать из 50 кг цемента, но это будет очень напоминать известную сказку: «А тринадцать шапок выйдет из этого куска материи?»...

Вообще, я замечаю, что среди городских мужчин — соседей, коллег, родственников наших женщин — находится немало энтузиастов, готовых одарить их мудрыми советами по строительству, рассказать, как «правильно» и как «неправильно», и даже приехать на поля, чтобы осмотреть наши печки и сказать, что это фуфло, не стоящее заплаченных денег. Однако ни один из них почему-то не сподобился взяться за дело сам и показать всем, как надо не словом, а делом. Этот момент наталкивает меня на мысли об определённой этике, которая всё-таки должна присутствовать между строителями, да и не только. Я вспоминаю, что до последнего времени и сам мог небрежно ругнуть плоды чьего-то труда, не отдавая себе отчёта в том, могу ли я сам сделать лучше. Критика справедлива и уместна тогда, когда ты можешь предложить реальную альтернативу (если не «я могу сделать лучше», то «я знаю, кто может сделать лучше», или «я знаю, где и почём можно купить лучше, и как и на чём это привезти»). И это касается, пожалуй, не только строительства, но и любых решаемых в поселении вопросов.

Вовторых, из опыта прошлого года мы сделали вывод, что добровольная и безвозмездная помощь психологически всё же приятнее и предпочтительнее наёмной работы. При этом я не имею в виду отказ от любой благодарности. Я имею в виду ситуацию, когда ты работаешь потому, что хочешь делать это интересное дело или хочешь помочь этому конкретному человеку, и тебе не важно, заплатит он или нет. И когда ты в благодарность от хозяина получаешь ещё и какую-то плату, это вдвойне приятно.

Основная проблема при найме в том, что человек из-за денег (как выражается Дима Гусев, «по нужде») искажает собственные желания и творческие планы, делает то, чего не хочет, или делает не тем способом,

который считает наиболее разумным (к примеру, при работе с женщинами очень часто эстетика в рисунке забитых в потолок гвоздей оказывается важнее наличия или отсутствия у дома фундамента). А оттого, что человек не хочет так делать, что при работе его мысли и чувства далеки от того, что он делает, то и качество выходит соответствующее. И уж коль скоро мы строим в наших поселениях свободное общество, где люди не испытывают каких-либо нужд, кроме легко удовлетворимых самостоятельно, то и подход к выбору своего дела у нас должен быть иным, чем в традиционной цивилизации.

По поводу архитектуры и конструктивных особенностей строившихся в этом году домов в целом мало что можно сказать. В основном продолжает сохраняться тенденция «побыстрее и подешевле». Однако очень радует, что среди тех помещиков, которые уже более менее освоились в своих домах, наметилась явная тенденция ко всемерному облагораживанию и украшению интерьера помещений. Белятся стены, обшиваются потолки, мастерятся узорные полочки, вешаются картины и самые разнообразные украшения.

В этом году у Нины Ивановны в землянке прошла крупная реконструкция: появилось окно в потолке, и новая красивая деревянная мебель. Также необычайно уютно стало в жилищах у Нади Рубцовой, у Тани Первухиной, у Алёнки. Всё более жилой вид обретает дом Тани Могильниковой. У всех по-своему творчески, оригинально. У Нади Рубцовой появилась высокохудожественная напечатанная роспись (первая в поселении попытка разукрасить печку принадлежит Алёнке).

Ощутимое напряжение, царившее в минувшем году на стройках, конечно, сказалось не самым лучшим образом на летней культурной жизни поселения. За этот год у нас был всего один заметный праздник — День Земли, да и тот готовился мало и суетно. Но, тем не менее, хорошие традиции, например, круговые танцы народов мира или подвижные игры («капуста», «ручейки» и т.п.) сохраняются и развиваются. А в этом году к ним добавилась ещё такая весёлая молодецкая забава, как «игра в палочки» (из репертуара клуба «Белояр»). Ну, и, конечно же, футбол! Да, у нас наконецто начали проходить футбольные матчи (пока их было всего два), хотя, до спортивных достиже-

ний поселения СветоРусье, где без футбола не обходятся ни Рождество, ни свадьба, нам ещё расти и расти (в этом сентябре в СветоРусье мы играли в футбол на «минном поле» — лугу, где до этого обильно попаслись коровы. Как сказал один из участников, это был очень экстремальный вид спорта. Заметим, что, помимо футбола, в СветоРусье играют в большой волейбол и настольный теннис).

Из других событий, имевших место в 2007 году, следует отметить появление опознавательных табличек «Родники» на двух въездах в поселение, бурение 4 скважин и рытьё одного колодца (правда, бурили и копали пока не своими силами). Состоялось также несколько импровизированных праздников, таких, как День Ивана Купалы, День летнего солнцестояния, Обережные круги и др.

Так сложилось, что довольно ярко показали себя и некоторые проблемы. По-прежнему большинство наших помещиков — это или одинокие женщины, или одинокие мужчины. Полноценные семьи можно по пальцам пересчитать. И подобная ситуа-

ция порождает кучу сложностей и для тех, и для других. Женщинам приходится делать тяжёлую мужскую работу, тратить много денег. У мужчин, работающих где угодно, только не у себя на участке, и помогающих кому угодно, только не себе, поместья приходят в запустение либо продолжают ждать, пока хозяин заработает деньги где-то там, далеко отсюда. И от этого какое-то разделение между мужчинами и женщинами остаётся, и такая простая теоретическая математика, как «Вася+Маша=...» оказывается такой трудноприменимой на практике. Очевидно, что у всего этого есть какие-то более глубокие причины, чем просто «стечение обстоятельств», но до причин тех, увы, никто из нас пока не докопался.

Впрочем, опыт других поселений, в частности, того же СветоРусья, где люди начинали с того же, что и мы (в т.ч. с разводов с прежними, «идейно далёкими» мужьями), но за считанные 23 года обзавелись новыми хорошими семьями, показывает, что и эта проблема временна. Было бы странно, если бы люди, главной

идеей для которых является сотворение РОДОВОГО поместья, не нашли возможности продолжить свой род. Я наблюдал новые светорусские семьи во время визитов в это поселение, и они удивительно радуют меня тем, насколько естественно и гармонично мужчина и женщина находят в них своё предназначение, свою специфически мужскую или женскую роль, как органично они дополняют друг друга. Эти семьи разительно отличаются от известных мне городских семей, наверно, именно потому, что здесь, в поселении, сама по себе земля и близость к природе неизбежно призывают каждого быть более естественным, быть самим собой и делать именно то, ради чего ты и родился на этой земле.

Дмитрий Ольховой.

Материал прислан газетой «Родовая Земля» № 5 (46), 2008 г., <http://book@orel.ru>

Подписной индекс газеты «Родовая Земля» по каталогу «Почта России» - 60041.

Как мы встретили Новый 2009 год



К нам снова пришла сказка, а мы были в ней сказочными персонажами. Не верите, посмотрите на нас!

Всех чудесней оказался наш леший (Влад). Он сумел представиться, позвать нас в лес, да так что мы

все поняли, что много ещё интересного нас - людей ожидает в лесу. А как эффектно может выглядеть молодая ведьма, нам показала Наташа. И это было даже полезно её общество, когда за тобой очень чутко наблюдает острый взгляд этих выразительных

глаз, и внимание молодой женщины, а не ворчливой старухи и даже острые поправочки в словах и выражениях лишь усиливали интерес к её персоне.

Индейцев было у нас много, и все они вели себя очень мирно и даже чересчур спокойно, вообще цивилизованные такие, и даже душевные. Самый дикий, громкий и подвижный, оказался Гугуцэ, (мальчик из молдавских сказок) он и танцевал и стихи кричал, и кушать громко просил. Две пары дедов морозов со снегурочками усердно старались, развлекали нас долго, и мы все им очень благодарны за подарки.

Ну а поп так вёл себя непривычно раскованно и такой авторитетный получился. Была там и странная красная шапочка, но по ней явно было видно, что она долго блуждала перед тем как попасть на праздник и совсем растерянное дитя оказалось. Зато важный бородатый дядька, представился, как командир Райкер поддерживал Красную шапочку и Гугуцэ помогал, и с другими детьми нашёл общий интересный язык. А как резвился наш снеговик, как ребёнок, так мы прямо радовались вместе с ним.

Мать Тереза спокойная и добрая, улыбалась и поддерживала все страждущих и нуждающихся во внимании. Как то мало было слышно Диану Сан, наверно она устала и хотела про-

сто отдохнуть под зонтиком. Скажу главное, наш праздник прошёл без пафоса, просто и от этого по-новому, завершаясь у лешего в гостях в его лесу, зимнем, холодном красивом и

добром.

Житель поселения родовых поместий СЧАСТЛИВОЕ www.schastlivoe.com



Мастерская для всех

Как-то год назад возникла у нас с Дамиром мысль сделать мастерскую на участке, где стоит общий дом. К нам присоединился Олег, и мысль заработала.

Была придумана наипростейшая конструкция, опробованная на моём доме (где проходит уже вторая зима). И морозы в 30 градусов были перенесены с лёгкостью. Вот только ночью долго спим, и за эти 8 часов дом несколько остывал, однажды —

до 14 градусов. Но я быстро и активно вставал и начинал растопку). Она состояла из ДВП, пенопласта 50мм и брусков 50 на 100 мм. Стоимость, в которую мы планировали уложиться, была вскладчину собрана с каждого из участников. Получилось около 40 тысяч рублей. Причём это были последние наши деньги. Но не пожалели. А решили делать.

Мастерскую спланировали просторную, чтобы было удобно работать

сразу нескольким поселенцам. Размер 5 на 6 метров (30 кв. метров).

Материал закуплен. И строительство началось. Строили, в основном, я и Дамир. Олег подключался, когда было время (у него была своя стройка в поместье). Вначале сделали фундамент из песчано-цементных блоков. На него установили пол из досок 30 мм в два слоя крест на крест. Получился очень прочный пол. Потом из ДВП и бруса сделали боковые стены. Размер:

Подписка на «Родовое поместье», «Быть добру» и «Родная газета»

Подписавшись на газеты, вы поддерживаете их развитие, в том числе распространение хорошей и полезной информации

Подписной индекс на газеты

(подписка на печатный вид газеты через почту)

Подписка осуществляется во всех отделениях почтовой связи Украины, России и Беларуси.

Кроме этого, газеты включены в прайс-листы ГП «Пресса» на 1-ое полугодие 2009 года, предложенные для распространения данных изданий партнёрам в следующих странах СНГ и дальнего зарубежья:

Российская Федерация; Республика Беларусь; Республика Молдова; Республика Армения; Азербайджанская Республика; Латвия; Литва; Германия; Болгария Чехия; Польша; Венгрия; Соединённые Штаты Америки.

Газета «Быть добру» также предложена для распространения в Республике Казахстан.

Просим читателей, заинтересованных в распространении идеи о родовом поместье и наших газет, сообщить в редакцию, в каталогах каких стран включены газеты, их подписные индексы, где на них можно подписаться (почтовом отделении или иной организации по осуществлению подписки на издания), для информирования наших друзей.

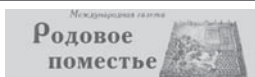
Он-лайн подписка

(подписка через интернет на печатный вид газеты с почтовой доставкой)

Газеты можно выписывать, не выходя из дома, через эл. страницу в сети интернет - услуга «Интернет-магазин» (подписка на прессу с почтовой доставкой):
- в Украине: <http://www.presa.ua/online> (через ГП «Пресса»),

<http://poshta.kiev.ua/isubscr.php> (через Укрпочту);
- в России: <http://www.presscafe.ru/subs/>;
- в Беларуси: <http://rev1.belpost.by:8080/BelPost>

Также, можно подписаться с любой страны через эл. страницу ГП «Пресса» Подписчики стран СНГ и дальнего зарубежья (любой страны) могут осуществить подписку на газеты через эл. страницу <http://www.presa.ua/online>



Международная газета «Родовое поместье»

Газета о том, как посадить свой родовой сад, вырыть пруд, построить дом, ухаживать за животными, жить с соседями в дружбе; обустройстве родовых поместий и создания на их основе родовых поселений, чтобы Земля расцвела

прекрасным райским садом.
Пространство Родины, ты, детям подари

Выходит на русском языке первого числа каждого четного месяца (февраль, апрель...).

Эл. страница газеты:
www.gazeta.pomistya.org.ua
эл. почта: gazeta@pomistya.org.ua

Подписной индекс газеты «Родовое поместье»

- в Украине - 99293 (смотрите на стр. 66 "Каталога видань України" на I полугодие 2009 г.). Стоимость подписки: на 2 мес. - 4,87 грн., на 4 мес. - 8,44 грн., на 6 мес. - 11,66 грн., на 12 мес. - 22,37 грн.
- в Беларуси - 99293 (смотрите на стр. 715 каталога "Издания РФ, Издания Украины" на I полугодие 2009 г.). Стоимость подписки: на 6 мес. - 7990 бел.руб.



Международная газета «Быть добру»

Газета для тех, кто делает нашу Землю и весь мир вокруг прекрасней и счастливей, и кто обустроивает родовые поместья.

Газета об улучшении экологии, здоровом образе жизни, образе жизни в гармонии с природой (идеи о родовом поместье), и как сделать, чтобы всем было хорошо.

А на Земле быть добру!
Выходит на русском языке первого числа каждого месяца.

Эл. страница газеты:
www.gazeta.bytdobru.info
эл. почта: gazeta@bytdobru.info

Подписной индекс газеты «Быть добру»

- в Украине - 96421 (смотрите на стр. 14 "Каталога видань України" на I полугодие 2009 г.). Стоимость подписки: на 1

мес. - 3,95 грн., на 3 мес. - 11,40 грн., на 6 мес. - 21,50 грн., на 12 мес. - 42,05 грн.

- в России - 21523 (смотрите на стр. 547 каталога «Газеты. Журналы» на I полугодие 2009 г.). Стоимость подписки: на 1 мес. - 66,41 руб.; на 6 мес. - 398,46 руб. (каталожная цена).

- в Беларуси - 96421 (смотрите на стр. 712 каталога «Издания РФ, Издания Украины» на I полугодие 2009 г.). Стоимость подписки: на 3 мес. - 8910 бел.руб., на 6 мес. - 17820 бел.руб.



Международная газета «Родная газета»

Газета о поиске своей второй половины, сохранения в семьях навечно любви, сотворения пространства Любви в родовом поместье, возвращения культуры прародителей своих, рождения и воспитания счастливых детей.

Лишь в любви и вдохновенье жизнь счастливая возможна

Выходит на русском языке первого числа каждого нечетного месяца (январь, март...).

Эл. страница газеты:
www.gazeta.ridna.org.ua
эл. почта: gazeta@ridna.org.ua

Подписной индекс газеты «Родная газета»

- в Украине - 99294 (смотрите на стр. 66 "Каталога видань України" на I полугодие 2009 г.). Стоимость подписки: на 2 мес. - 4,87 грн., на 4 мес. - 8,44 грн., на 6 мес. - 11,66 грн., на 12 мес. - 22,37 грн.

- в Беларуси - 99294 (смотрите на стр. 715 каталога "Издания РФ, Издания Украины" на I полугодие 2009 г.). Стоимость подписки: на 6 мес. - 7990 бел.руб.

2 стены 6 на 2,5 метра, и 2 — 5 на 2,5 метра.

Собирали каркасы стен прямо на полу, относили в сторону и собирали другие. Работа по установке стен — заняла минут 30. Скрепляли их между собой саморезами.

На следующий день установили крышу и покрыли её рубероидом. Сделали потолок из того же ДВП. Поставили дверь, утеплили стены пенопластом и прикрепили внутри ещё листы ДВП. Основная деталь — листы ДВП с внутренней стороны надо обязательно красить олифой и с внешней — краской. Иначе лист начинает идти волнами при изменении влажности воздуха.

Внутри мастерскую покрасили светлыми оттенками водоэмульсионной краски, а снаружи — зелёной, поверх которой, организованные Ирой, дети стали рисовать свои картинки. Другие дети занимались покраской олифой ДВП, предназначенной для укладки на пол.

Пол был также покрашен в светлорыжий цвет. Оставалось сделать электропроводку, чем я и занялся. Свет к вечеру горел, розетки источали киловатты мощности. А сама

мастерская была готова принять в своё чрево необходимые для деятельности инструменты и материалы. Чем мы не замедлили заняться.



Да, мастерская стояла и даже ждала принять, но всё-таки не была доделана до конца. Оставалось забить фронтоны, утеплить потолок, установить отопление. Но денег не хватило, и было принято решение заняться этим по поступлении средств.

Наполнение мастерской инструментами началось с объявления, что все желающие могут принять участие в создании мастерской удобным для каждого способом. И средства, и материалы пошли. Кто-то дал денег, на которые были куплены деревообрабатывающий и сверлильный станки,

точно и прочий электрический ручной инструмент. Кто-то отдал немецкий бензогенератор, кто-то бетономешалку. И к концу лета мастерская стояла, наполненная всяким инструментом и людьми, которые в ней что-либо делали.

Сейчас мастерская не скушает, её часто посещают поселенцы, чтобы зарядить аккумуляторы, что-то распилить и другие мелкие дела сделать. Собираюсь мастерить здесь ульи, мебель и прочие изделия, необходимые поселенцам. Думаю, что этим летом мастерская будет ещё более востребована поселенцами не только Заветного, но и нашими соседями из Родного, Ладного, Солнечного.

А сама конструкция мастерской позволит многим самим собирать себе дом. А то люди всё думают, откуда взять деньги на строительство. Постройте простой дом, спокойно живите и продумывайте вариант основного дома. На природе гораздо лучше думается, нежели в городе.

Андрей Якимов.

Родовое поселение Заветное, Владимирская обл.

Приобрести газеты в вашем регионе

ОПТОВЫЕ ЗАКУПКИ ГАЗЕТЫ

По вопросам оптовых закупок обращайтесь:

- в ИЦ СРП: тел. раб. 8(044)592-81-39, моб. 8-050-809-22-64, эл. почта: altdt@mail.ru

- в редакцию газеты: тел. 8-050-342-30-32 (Из стран СНГ: 8-10-38(0...), эл. почта: yar@bytdobru.info (указав в теме письма «распространение газет»).

РОЗНИЦА

Украина:

1) в информационном центре создателей родовых поселений (ИЦ СРП): г. Киев, ул. Бучмы, 5А.

Кач доехать: метро «Левобережная» от остановки возле гостиницы «Турист» автобусом № 49 или марш. № 249 ехать до остановки «улица Бучмы». Там зайти во двор за УкрТелеком (АТС) - это в том садике что правее (2-й этаж).

Время работы офиса: Пн. - Пт.: 10.00-18.00.

Тел. раб. 8(044)592-81-39, моб. 8-050-809-22-64, эл. почта: altdt@mail.ru

По этим координатам также можно узнать о представительстве ИЦ СРП в вашем регионе.

2) в торговых точках Киева:

- на книжном рынке «Петровка» (метро «Петровка») 41 ряд, 5 место, 54 ряд 11 место;

- Выставочный зал института информатики, 2 экспозиция, магазин «Удачник» (метро «Лыбидская», ул. Горького, 180), Пётр Моноц, тел. 8-050-198-43-69.

3) у региональных распространителей газеты:

Автономная Республика Крым: г. Симферополь, Иван Воронин, 8-093-748-85-46, 8-0652-711-438, e-mail: ploskorez@bk.ru; г. Евпатория, Елена Головенко, 8-095-836-51-36, г. Керчь, Юлия Ахинько, 8-096-579-95-49.

Винницкая область: г. Могилёв-Подольск, Сергей, 8-067-990-26-23.

Днепропетровская область: г. Днепропетровск, Наташа Савчук, 8-063-743-89-47, 8-056-740-38-61; г. Кривой Рог, Галина Васильевна, моб. 8-098-501-72-75, дом. 8-0564-71-25-59; г. Никополь, Валентина Ивановна, 8-097-493-05-20, , alekseevka-oz@ukr.net

Донецкая область: г. Донецк, Марина Кучеренко, т. 8-097-853-60-14; г. Горловка, Бабина Анна, т. 8-050-161-93-93.

Житомирская область: г. Житомир, Андрей Пиливец, 8-067-711-12-44, раб. 8-0412-44-52-02.

Закарпатская область: г. Ужгород, Диана Йосиповна, тел. 8-050-523-60-31.

Запорожская область: г. Запорожье, Наталья Ефимовна, 8-097-355-60-31, 8(0612)76-67-88.

Ивано-Франковская область: г. Ивано-Франковск, Алексей Павлов, т. 8-095-699-99-37, 8(03422)6-87-50, e-mail: pavlov-alex2004@yandex.ru; г. Калуш, Грегорах Александр, т. 8-03472-2-95-10, 8-097-658-99-84, e-mail: gregorashol@rambler.ru

Киевская область: г. Переяслав-Хмельницкий, Алла Петровна, 8-097-885-69-54, 8-04467-7-19-98; г. Березань, Фаина Сокол, тел. 8-04476-6-17-44.

Кировоградская область: г. Кировоград, Владимир Носач, т. 8-066-46-41-466, дом. 8(0522)23-62-85, раб. 8(0522)24-66-38 (17.00-21.00), e-mail: iwolga_kr@mail.ru

Луганская область: г. Луганск, Галина, 8-066-289-98-39.

Львовская область: г. Львов, Анжела, 8-066-962-40-45.

Николаевская область: г. Николаев, Оксана Герасименко, 8-066-439-24-57, e-mail: gerrus@ukr.net; Волода Ильинский, 8-067-920-76-18.

Одесская область: г. Одесса, Ольга Сиротина, 8-067-980-84-46, sol@breezein.net

Полтавская область: г. Полтава, Михаил Дубченко, 8-097-466-38-62, дом. 8-0532-52-44-51; г. Кременчуг, Рой Елена, 8-068-64263-13.

Ровенская область: г. Ровно, Георгий Попов, раб. 8-0362-69-06-96 (с 9.00 до 17.00).

Харьковская область: г. Харьков, Галина Батурина, 8-066-189-19-54; г. Богодухов, Олег Житник, 8-095-740-24-03.

Херсонская область: г. Херсон, Анна Пельух, 8(0552)44-41-81, e-mail: diametry@ukr.net

Хмельницкая область: г. Хмельницкий, Алла Площинская, р. 8-0382-70-09-76, моб. 8-097-289-22-79; г. Каменец-Подольский, Полюга Роман, 8-067-307-81-04.

Черкасская область: г. Черкассы, Александр Шуст, 8(0472)37-51-17, 8-097-451-39-55, a_shust@ukr.net

Черниговская область: г. Чернигов, Павел Кулик, 8-063-560-33-89, e-mail: paul_shermann@mail.ru

Россия:

г. Москва, «Чистые сердца планеты», +7-926-223-98-48, e-mail: club_r_anastasia@mail.ru

г. Санкт-Петербург, редакция журнала «Сотворение», тел.: 8-911-977-24-13, 8-911-704-89-05.

г. Орёл, региональное РОД «ЗКР», Геннадий Приходько, тел. (4862)47-16-63, e-mail: rainbow@orel.ru

Белоруссия:

г. Минск и регионы, Ратмир, тел. +375-29-766-46-83, ratmir@ecoby.info

Молдавия:

г. Тирасполь, Виктория, тел. + 373-777-8-71-65, e-mail: zemlia@idknet.com

Приглашаем ответственных людей к распространению газеты в своём регионе

Газета выходит на русском языке первого числа каждого четвёртого месяца (февраль, апрель...).

При публикации материала авторский стиль сохраняется. Редакция оставляет за собой право на сокращение и незначительную корректировку публикуемого материала. Решение о публикации принимается всем коллективом редакционного совета. За содержание материала несёт ответственность автор.

Газета «Родовое поместье» зарегистрирована в Министерстве юстиции Украины. Свидетельство о государственной регистрации печатных СМИ: серия КВ № 1859-730П от 17.10.06 г. Сфера распространения: общегосударственная и зарубежная. Учредитель и редактор: Вячеслав Богданов. Адрес издателя: Физическое лицо-предприниматель Богданов В.Ф.: а/я 492-В, г. Киев-1, 01001, Украина. Напечатано ОАО «Білоцерківська друкарня», 09112, Киевская обл., г. Белая церковь, бульвар 50-летия Победы, 22. Тираж 1000 экз. Цена свободная.

Под родовым поместьем подразумевается один гектар земли, безвозмездно выделенный каждой желающей семье в пожизненное пользование с правом передачи по наследству для его обустройства. Произведённая в родовом поместье продукция, как и сама земля, не облагается никакими налогами. (Для этого необходимо внести соответствующую поправку в Конституцию.) Идея о родовом поместье содержится в кни-

гах Владимира Мегре серии «Звенящие кедры России».

Автор проекта поместья возле названия газеты: Карпова Мария, www.ruskarip.pogod.ru
Передача материала газеты и его распространение приветствуется, будем благодарны за ссылку на нашу газету. Информация о газете размещается на эл. странице www.gazeta.pomistya.org.ua

Дом мой

Am.....Dm
 Как приходит ночь
 E.....Am
 И ложусь я спать
Dm
 Птицею несусь
 E.....Am
 Я в мечту свою.

Строить буду дом
 Лес вокруг сажать
 Роду на века
 Я гнездо совою!

Припев:

Am.....Dm
 Дом мой, сад мой
 ..E.....Am
 Лучше всех богатств на свете.
 Дом мой, сад мой
 Снятся мне давно.

Дом мой, сад мой
 Сотворю я на планете.
 Дом мой, сад мой
 Будут всё равно!!!

Будут каждый день
 Птицы звонко петь
 И мохнатый шмель
 Весело жужжать...

Будет новый день
 Листьями шуметь
 Буду я рассвет
 Каждый день встречать!

Радостью лучась
 Песню я спою
 Радостью лучась
 Улыбнусь друзьям.

Верю в завтра я
 И в мечту свою.
 Верю, что пойдёт
 Счастье по домам.

На пороге Рая!

.....E
 -В нашей с тобой жизни

.....Am
 Так порой бывает,
E
 Узенькая тропка
Am
 Разделилась вдруг.
G
 Может оказались
 ..F.....G....C
 На пороге Рая.
G
 -Нужно сделать выбор!
C
 -Так вперед, мой друг!

Припев:

.....G
 Засяет светом, а-га-га-га-га
C
 Голубым планета, а-га-га-га-га
G
 Лишь на миг застыли, а-га-га-га-га
C
 На пороге лета
G
 На пороге жизни, а-га-га-га-га
C
 На пороге века, а-га-га-га-га
G
 На пороге эры, а-га-га-га-га
G
 Счастья Человека!

-Друг мой, ты почувствуешь
 Сердцем направление,
 Потому что часто
 Нас подводит зреньё.
 Или же слепой нас
 За собою тянет.
 -Буду слушать сердце.
 -Сердце не обманет!

-За одним порогом
 Родника журчанье.
 За другим порогом
 Серый дым машин.
 -Выбрать кто поможет?
 -Труд осознания
 Память покоренья
 Пройденных вершин.

Александр Самофал

Зеленый дим

Am E
 В те що можливо рай побудувати,
 Am
 Дорогу в щастя людям віднайти
 Dm
 Не вірять навіть рідні, мама й тато,
 F E
 Вважають йду до хибної мети.

Приспів 1:

Am Dm
 Але пташиний щебет ясно чую
 G E
 Серед дерев у лісі молодім.
 Am Dm
 Уже тепер я мріями буду
 E

Am
 Зелений, пахнучий весняним цвітом,
 дим.

Думки мої летять немов жарптиці
 Серця людей пробуджують від сну.
 І, незабаром, в селах і в столиці,
 На всій Землі стрічатимуть Весну.

Приспів 2:

Не тільки я пташиний щебет чую
 Серед дерев у лісі молодім.
 Мої сусіди мріями будують
 Зелений, пахнучий весняним цвітом,
 дим.

Мов райдуги, після дощів тривалих,
 Зростатимуть зелені гаї.
 Щоб душі наші кожен день співали
 На квітнучій і сяючій Землі

Приспів:

І люди всі пташиний спів почують
 Серед дерев у лісі молодім.
 Для свого роду на віки збудують
 Зелений, пахнучий весняним цвітом,
 дим!

Олександр Самофал

Международная газета
Родовое поместье



Подписной индекс газеты «Родовое поместье»

в «Каталоге изданий Украины» – 99293; в Белорусском каталоге «Издания Российской Федерации, Издания Украины» – 99293.

(подробнее о подписке на стр. 22)

Координаты редакции газеты «Родовое поместье»

Почтовый адрес:

Вячеслав Богданов (газета «Родовое поместье»), а/я 492-В, г. Киев-1, 01001, Украина.

Эл. страница: www.gazeta.pomistya.org.ua

Эл. почта: gazeta@pomistya.org.ua (указав в теме письма «в газету»).

Местонахождение представительства редакции газеты - офис ИЦ СРП (информаци-

онный центр создателей родовых поместий): г. Киев, ул. Бучмы, 5А.

Как доехать: метро «Левобережная» от остановки возле гостиницы «Турист» автобусом № 49 или марш. № 249 ехать до остановки «улица Бучмы». Там зайти во двор за УкрТелеком (АТС) - это в том садике что правее (2-й этаж).

Время работы офиса: Пн.-Пт.: 10.00-18.00.

Телефоны: раб. 8(044)592-81-39, моб. 8(050)809-22-64.

Из стран СНГ: 8-10-38(0...

Фонд развития газеты

Уважаемые читатели, вы можете поддержать финансово развитие газеты.

Деньги можно перечислить через любой банк, указав следующие реквизиты: получатель: Физическое лицо – предприниматель Богданов Вячеслав Федорович, р/с

2600600670221 в АКБ «Правекс-Банк», г. Киев, МФО 321983, код 2901016938, назначение платежа: благотворительный взнос на развитие деятельности.