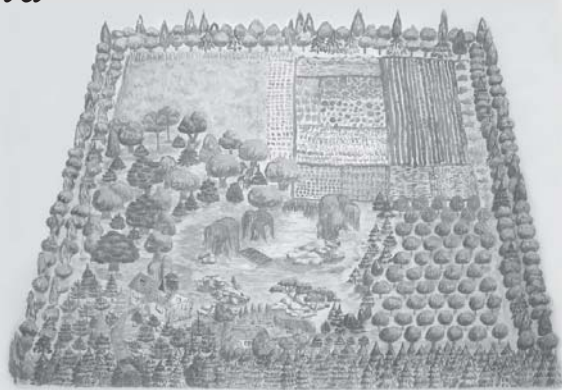


Родовое поместье

Газета выходит каждый четный месяц. www.gazeta.pomistya.org.ua
Подписной индекс: в Украине и Беларуси 99293, в России 22037



Пространство Родины, ты, детям подари

Читайте в номере:



Милёнки. Поездка в мечту ...20

Поздно вечером я ехал в машине с будущими поселенцами, живущими ещё пока в Москве, но собирающимися уже в этом году перебраться в Милёнки, и обсуждал всё увиденное... Впереди меня ждала Москва со своей торопливостью, работой, хмурыми утренними лицами, испанскими яблоками, узбекской картошкой. Но где-то там внутри, в области сердца уже зародилась мечта, мечта о своём уголке Родины, где буду я счастлив, где будут счастливы мои дети.

Растения. Груша ...2

Жители Кавказа смальвали сушёные груши в муку, затем, смешав грушевую муку с обычной, напекали душистые лепёшки, отличавшиеся особым вкусом.

Описание и полезные свойства василька ...3

Создание питомника для выращивания саженцев ...4

Сосна и лиственница идеально приспособлены к условиям открытого места: они не боятся поздневесенних заморозков и солнечных ожогов; зато даже слабое затенение приводит к ослабленному росту, формированию сеянцев и саженцев уродливой формы.

Огород. Вредители и болезни: народные методы ...6

Чтобы на огороде не было грызунов, можно посадить на участке чернокорень. Нескольких кустиков хватит с лихвой, чтобы вы про грызунов навсегда забыли.

Полезные обитатели огорода. Лягушки и жабы ...7

Взрослые лягушки и жабы питаются животной пищей. В поисках пищи они уходят довольно далеко от воды, иногда на 1,5—2 км, но метать икру возвращаются только в свой родной водоём.

Об автономном электричестве в Синегорье ...15

Дикорастущие съедобные растения. Лебеда и Марь, Лопух большой ...16

Ремёсла. Плетение из лозы и лыка ...18



Русская баня «по науке» ...10

В начале века признаком зажиточности была ванна в доме, в конце столетия - баня на даче. Сегодня её хотели бы построить даже те, кому парная противопоказана по состоянию здоровья.

Груша

В мае, как только пройдут последние весенние заморозки, в лиственных рощах или на опушках зацветает дикая груша — родоначальница культурных сортов домашних груш, разводимых теперь в садах. Иногда дикие груши, особенно в южных районах, растут небольшими группами, но чаще всего это деревья-одиночки, выросшие из семечка, занесённого случайно зверем или птицей.

Летом грушу не сразу заметишь среди других лиственных деревьев. Но вот весной, когда на её ветвях качаются крупные белые цветы, она словно выступает вперёд из лесной чащи. Но такое бывает не каждый год, а то и через два. Примечательна груша и осенью, когда её листва окрашивается в розовый цвет. В эту пору трудно пройти мимо и не заметить грушу — слишком уж необычна её листва.

Груша — долгожительница российских лесов. При благоприятных условиях она может прожить до 300 лет. Такая гигантская трёхвековая груша росла до Великой Отечественной войны недалеко от Ялты. Каждую весну дерево покрывалось цветами, а осенью давало плоды. В иные урожайные годы с дерева собирали около тонны плодов. Люди заботливо ухаживали за деревом: ставили подпорки, когда на длинных раскидистых ветвях начинали наливаться плоды, а когда старый ствол треснул, его подпоясали железным обручем. Кто знает, может быть, удивительная груша и дожила бы до наших дней, если бы не погибла от топора оккупантов.

Всеми любимы вкусные и сочные плоды груши, которые содержат пектин, витамины С и В, каротин, фруктозу, глюкозу, сахарозу и многие минеральные соли, необходимые для человеческого организма. В некоторых областях крестьяне сушили плоды груши-дички, а в зимнее время варили компоты и заваривали толчёные груши вместо чая. Жители Кавказа смалывали сушёные груши в муку, затем, смешав грушевую муку с обычной, выпекали душистые лепёшки, отличавшиеся особым вкусом. Плоды груши широко применяются в современной пищевой промышленности.

В народной медицине плоды лесной груши применили для лечения желудочных заболеваний, а отвары сушёных плодов — как хорошее жаропонижающее средство. Кору

груши довольно часто применяли в красильном деле. Отвары грушевой коры окрашивают ткани и древесину в коричневый цвет.

Заслуженной славой у мастеров-древоделов всегда пользовалась древесина груши. Древесина груши плотная, тяжёлая и твёрдая. Она хорошо сушится — мало растрескивается и коробится, но сильно усыхает. Поэтому сушить её нужно с большой осторожностью, предварительно замазав торцы густой масляной краской. Древесина груши однородная и, в отличие от яблоневого, менее сучковатая.

Древесина дикой лесной груши намного лучше домашней. Она высоко ценится в производстве первосорт-



ной мебели. Из ствола дикой груши можно пилить довольно широкие и длинные доски, ведь толщина деревьев, выросших в лесу, достигает 50–80 см, а высота 20—25 м. У молодых деревьев древесина почти белая, но с возрастом она темнеет. Чем старше дерево, тем темнее древесина. Древесина груши прямослойная, хорошо полируется и принимает протраву.

Режущими инструментами груша обрабатывается с трудом, но срез от стамески или резца получается чётким, с чистой бархатной поверхностью. Резать её можно во всех направлениях. Но поскольку дерево очень твёрдое, древесину при скульптурной обработке и резьбе снимают стамеской постепенно, слой за слоем.

Особенно хороша древесина груши для тех работ, где необходимо

вырезать мелкие детали с тончайшей проработкой. Недаром её наравне с привозным самшитом успешно применяют художники-графики при изготовлении клише для торцовой гравюры (ксилографии).

Когда-то на Руси в большом ходу были пряники. Пряником начиналась и кончалась свадьба, без пряника не обходился ни один праздник, его дарили друг другу и в будние дни в знак любви и уважения. Для пряничных досок требовалась особая древесина. Хотя доски резали и из клёна, и из берёзы, лучшей считалась грушевая древесина. Доска из неё отличалась постоянством формы — не коробилась и не трескалась от постоянного воздействия влаги, поступающей из теста.

Кроме того, на ней можно было вырезать очень тонкие и замысловатые рисунки. И, вырезая из груши пряничные доски, мастера-резчики проявляли неистощимую фантазию. Они вырезали то всадника на коне, то кавалера и девицу, то рыбу, птицу или зверя, а нередко довольно длинные надписи-пожелания: «Пряник кушать добрым людям во здравие и в честь». Пряничную доску пекарь накладывал на тесто, на котором отпечатывалось рельефное изображение. Отформованные пряники сажали в печь.

Из древесины груши старые мастера изготавливали ложки, веретена, челноки ткацких станков и другую хозяйственную мелочь. До сих пор из неё точат токарные игрушки, посуду, всевозможные зажимы для струбцин и прессов. В промышленности из груши изготавливают облицовочный шпон, модели для литья, линейки, угольники, рейшины и другие чертёжные инструменты.

Груша — излюбленный материал скульпторов и резчиков. Отшлифованная скульптура имеет глянцево-матовую поверхность и красивый глубокий цвет.

В музыкальной промышленности грушу используют в качестве заменителя чёрного дерева. Чтобы имитировать древесину чёрного дерева, детали музыкальных инструментов подвергают глубокому крашению анилиновым чёрным красителем — нигрозином.

Иногда художники под чёрное дерево окрашивают небольшие резные работы из груши. Изделие вымачивают в водном растворе танина, отваре дубовой коры или чернильных орешков, затем, хорошо просушив,

опускают в водный раствор железного купороса. Изделие чернеет на глазах.

Но поскольку древесина груши имеет красивый натуральный цвет, художественные работы из неё окра-

шивают и протравливают очень редко. Часто бывает вполне достаточно протереть их поверхность льняным маслом или скипидарно - восковой мастикой, чтобы она приобрела кра-

сивый тёмно-коричневый цвет и лёгкий приятный блеск.

По материалам интернета.

Описание и полезные свойства василька

Однолетнее или двулетнее травянистое растение. Распространён в европейской части бывшего СССР, на Кавказе, в Сибири, предгорных районах Средней Азии, на Дальнем Востоке, а также в Западной Европе, Малой Азии, Иране, Индии, Северной Африке и Северной Америке. Растёт в посевах, на залежах, в садах и огородах, вдоль дорог.

Морозостойкое, неприхотливое растение. Любит открытые солнечные места с лёгкой, рыхлой, водопроницаемой почвой. Размножается семенами. Цветёт в июне-июле, плоды созревают в августе.

Целительными свойствами обладают цветки василька синего. Собирают только краевые, воронковидные цветки в период массового цветения. Сушат быстро - под навесом, в хорошо проветриваемом помещении или в сушилке при температуре не выше 50°, рассыпая на бумаге тонким слоем и периодически перемешивая. Хранят в сухом, проветриваемом, тёмном месте. Срок хранения - один год. В цветках содержатся дубильные, слизистые, смолистые и пектиновые вещества, алкалоиды, жирное масло, флавоновые гликозиды, сапонины, стерины, аскорбиновая кислота, каротин, антоцианы. В косметике используются цветки василька синего.

Настой из василька для протирания кожи лица

Столовую ложку цветков василька залить стаканом кипятка и настаивать 30 минут. Настоем рекомендуется протирать жирную кожу лица с расширенными порами 2-3 раза в день.

Компресс из отвара василька при жирной коже лица

Салфетки из марли, сложенные в 2-3 слоя, или махровое полотенце смачивают в настое (см. здесь), слегка отжимают и быстро кладут на лицо так, чтобы середина компресса приходилась на подбородок, а края покрывали щёки. Компресс меняют 3-4 раза, начиная с горячего и кончая холодным. Горячие накладывают на 3-4 минуты, холодные - на 10-15 минут.

Маска из отвара василька и ржаной муки

Столовую ложку цветков василька залить 3 столовыми ложками воды, прокипятить 2 минуты на медленном огне, слегка охладить, добавить 10 капель сока лимона, а для вязкости - немного толочка или ржаной



муки. Маску нанести на лицо на 15-20 минут, смыть водой комнатной температуры. Маска пригодна для любой кожи.

Средство из василька для умывания век - предохраняет от раздражения

После снятия туши промыть верх-

ние и нижние веки настоем цветков василька. Чайную ложку цветков заварить стаканом кипятка, настаивать 20 минут.

Настой василька для глазных ванночек при покрасневших веках, ячмене и усталых, утративших блеск глаз

10 г цветков василька (3 столовые ложки) залить стаканом кипятка, настоять 2 часа, после чего процедить.

Масляный настой цветков василька для ухода за воспалёнными веками

Масляный настой (столовая ложка цветков на 12 стакана растительного масла). Ватный тампон, смоченный в таком настое, наложить на веки, держать 15-20 минут, затем протереть кожу тампоном, смоченным в водном настое василька.

Примочки из настоя василька для уставших глаз

При покрасневших веках, усталых, утративших блеск глаз столовую ложку цветков василька залить стаканом кипятка, настаивать 20 минут, процедить и использовать для примочек. Тампоны, смачиваемые в тёплом настое, накладывать на глаза в течение 15-20 минут.

Горячий настой цветков василька при выпадении волос, себорее

Горячий настой (столовая ложка цветков на стакан кипятка) втирать в волосистую часть головы при очаговом и диффузном выпадении волос, себорее волосистой части головы.

www.fitokosmetika.net

Сделаем газету самой читаемой и популярной

Мы хотим, чтобы больше людей читали о хорошем и добром, чтобы больше радости было в семьях, и предлагаем читателям присоединиться к коллективу редакции газеты «Родовое поместье» и активно участвовать в её выпуске и распространении.

В газету приглашаются:

- ведущие рубрик;
- репортёры, журналисты;
- наборщики писем в электронный вид;
- корректоры русского текста (вычитка материалов);
- редакторы;
- верстальщик-дизайнер (знание InDesign);
- веб-дизайнер, программист (для ведения и поддержки эл. странички газеты).

- маркетологи;
- менеджеры по распространению газеты.
- курьеры.

И ещё:

- сканировать, распознавать материалы и редактировать их в Word'e - для размещения материала в газете;
 - доставка на машине посылок с газетами.
- На данный момент редакция не может оплачивать труд участников газеты.

И, конечно же, мы хотим, чтобы наш дружный коллектив рос и укреплялся. С радостью ждём новых людей.

Контакты:

тел.: 8-050-342-30-32 (Вячеслав),

эл. почта: gazeta@pomistya.org.ua (указав в теме «в редакцию»)

Как вырастить лес. Методическое пособие

Продолжение. Начало в газете «Родовое поместье», №№4(16)-5(17), 2009 г.

Создание питомника для выращивания саженцев



Грядки, накрытые плёнкой для уменьшения испарения. После появления первых всходов плёнку необходимо снять.

Выращивание сосны, лиственницы, кедра, ели и пихты

Сосна, лиственница, кедр, ель и пихта представляют собой наиболее распространенные в России породы хвойных деревьев. По своим экологическим требованиям и предпочтениям эти древесные породы сильно отличаются друг от друга. Сосна и лиственница представляют собой так называемые светлохвойные древесные породы. Они наиболее светолюбивы, хорошо растут и развиваются в условиях полного освещения. В дикой природе развитие сосновых и лиственничных лесов чаще всего связано с периодическим воздействием лесных пожаров (в результате образуются открытые пространства, наиболее подходящие для роста сосны и лиственницы). Под пологом леса подрост сосны, как правило, не образуется или гибнет в результате затенения — если не происходит пожара, который уничтожает хотя бы часть взрослых деревьев и тем самым освобождает доступ к свету для молодых. Сосна и лиственница идеально приспособлены к условиям открытого места: они не боятся поздневесенних заморозков и солнечных ожогов; зато даже слабое затенение приводит к ослабленному росту, формированию сеянцев и саженцев уродливой формы.

Ель и пихта относятся к другой экологической группе — так называемым темнохвойным древесным породам. Они значительно более теневыносливы, чем сосна или лиственница. Даже в условиях сильного затенения под пологом леса подрост этих деревьев способен выживать в течение десятилетий, ожидая того момента,

когда в результате гибели одного из старых деревьев откроется доступ к большому количеству света. В лесах Севера подрост ели и пихты в тени старых деревьев может доживать до ста и даже ста пятидесяти лет, и после этого он еще способен захватить свое место в верхнем ярусе древостоя, если представится такая возможность. В питомниках ель и пихта могут расти в условиях легкого или среднего затенения (хотя их рост в этом случае будет несколько замедлен); зато в отдельные годы они могут пострадать от поздневесенних заморозков, солнечных ожогов или летней засухи.

Кедр (кедрами в России называют два вида сосны — сибирскую и корейскую) также относится к темнохвойным древесным породам, но по светолюбивости в раннем возрасте скорее занимает промежуточное положение между темнохвойными и светлохвойными деревьями. В питомнике желательно выращивать кедры в условиях хорошего освещения, без затенения.

Несмотря на все различия, саженцы этих древесных пород выращиваются более или менее одинаково. Посев семян производится весной (исключение может быть сделано для кедра, см. ниже). Чаще всего пересадка сеянцев в «школку» производится весной третьего года (т. е. после двух сезонов роста), и в «школке» сеянцы доращиваются еще в течение двух лет. В особо хороших условиях пересадка в «школку» может быть произведена весной второго года. На постоянное место обычно высаживаются четырехлетние саженцы, реже — двух-, трех- или пятилетние. В лесхозах чаще всего для посадки на постоянное место используются двухлетние сеянцы, но это дает хороший результат только при предварительной подготовке почвы.

Специальная предпосевная обработка семян сосны, лиственницы, ели и пихты не является обязательной, но может существенно повысить всхожесть. Замочите семена в талой ледяной воде и выдержите их в емкости с водой в холодильнике в течение двух-трех дней. После этого слейте воду, слегка подсушите семена (так, чтобы они не слипались и их можно было сеять) и приступайте к

посеву. Можно посеять и не замоченные заранее семена — как правило, результат будет ненамного хуже.

Семена кедра необходимо выдерживать в течение одного-двух месяцев перед посевом в слегка влажном субстрате (опилках, крупнозернистом песке, мху) при температуре около 0° или чуть выше (например, в холодильнике). Это стимулирует прорастание семян; без такой обработки всхожесть может оказаться очень низкой. Можно также посеять семена кедра осенью, но в этом случае

Выращивание лиственницы.



Сверху вниз: сеянцы первого года жизни в конце лета (два снимка); двухлетние саженцы, росшие один год в посевном отделении и один год в «школке».

существует большой риск повреждения семян грызунами или грибными инфекциями.

Посев семян надо производить весной, как только почва оттаяла и подсохнет настолько, что ее можно будет вскопать. После того как грядка будет подготовлена к посеву семян, разметьте на ней параллельные борозды глубиной до 1 см на расстоянии 10–12 см друг от друга (их можно продавить черенком лопаты или специальной рейкой). Распределите семена по дну борозд из расчета 100–120 семян кедра, 150–200 семян сосны и лиственницы и 250–300 семян ели и пихты на 1 м длины борозды (т. е. семена кедра должны располагаться примерно через каждый сантиметр, сосны и лиственницы – через каждые 5–7 мм, ели и пихты – через 3–5 мм). После этого аккуратно засыпьте бороздки землей так, чтобы семена оказались на глубине 2–5 мм. Не поливайте грядку сразу после посева – это вызовет слипание комочков почвы и образование корки, в результате чего дыхание семян будет ослаблено, а испарение влаги почвой увеличится. Если почва слишком сухая, полейте ее до окончательного выравнивания перед посевом. В сухую погоду укройте гряды пленкой или нетканым укрывным материалом на несколько дней (максимум – до появления первых всходов). Это поможет сберечь влагу, а также будет способствовать более интенсивному прогреву почвы, что ускорит прорастание семян.

После появления всходов следите за тем, чтобы поверхность почвы оставалась чистой от сорняков: даже малейшее затенение приводит к резкому уменьшению скорости роста всходов, особенно сосны и лиственницы. В сухую погоду обеспечивайте полив посевов, старайтесь, чтобы почва всегда оставалась влажной на ощупь хотя бы на глубине нескольких сантиметров.

Осенью проследите, чтобы грядки со всходами ушли под снег максимально очищенными от сорняков, и ни в коем случае не укрывайте их каким-либо укрывным материалом – это может вызвать очень сильное развитие грибных инфекций. Все перечисленные древесные породы в пределах своего естественного ареала хорошо переносят зиму и под снегом не страдают ни от каких морозов.

Если всходы за первый год достигли высоты 10–12 см или большей, то уже весной второго года их можно

пересадить в «школку». Можно пересаживать и осенью, но не позднее чем за месяц до наступления морозов (надо, чтобы сеянцы успели хорошо укорениться и зимой не произошло их «выжимания» в результате периодических замерзаний и оттаиваний поверхности почвы). Весенняя пересадка обычно дает лучшие результаты. Если сеянцы не достигли высоты 10–12 см, то лучше оставить их без пересадки еще на один год. Старайтесь избегать пересадки после распускания почек и начала роста сеянцев – это может привести к гибели части из них или, по крайней мере, ослаблению прироста. Пересадку производите в течение одного дня, стараясь, чтобы каждый сеянец как можно меньше находился на воздухе – это позволит в максимальной степени сохранить его корни от высыхания. В теплую погоду корни сеянца, не защищенные от солнца и ветра, могут засохнуть и погибнуть в течение нескольких минут. Старайтесь как можно меньше повреждать корневые системы сеянцев: чем большая их часть сохранится при пересадке, тем лучше будут развиваться сеянцы в последующие годы.

Для посадки в «школку» можно также приобрести сеянцы сосны, ели или кедра в лесном питомнике при лесхозе. Как правило, в таких питомниках для восстановления леса на вырубках выращивают двухлетние сеянцы этих деревьев. Сеянцы ели выращивают в большинстве лесных питомников таежной зоны, и приобрести их легче всего. Сеянцы сосны выращивают в меньшем количестве питомников, но зато не только в таежной зоне, но и в более южных регионах Европейской России и Западной Сибири. Сеянцы кедра и лиственницы выращиваются в небольшом количестве питомников в отдельных регионах России, а пихту в настоящее время в государственных лесных питомниках практически не выращивают.

В «школке» располагайте ряды сеянцев на расстоянии 20–25 см друг от друга, а сеянцы в рядах – через 10–15 см. Для посадки сеянцев можно продавить в почве специальным колом или черенком лопаты углубления, 15–20 см глубиной. Для того чтобы облегчить попадание корневой системы сеянцев в узкую ямку, можно перед посадкой окунать

Выращивание сосны.



Сверху вниз: всходы сосны через неделю после прорастания семян; всходы в двухмесячном возрасте; подготовка борозды в «школке» для посадки двухлетних сеянцев; хорошо развитый четырёхлетний сеянец сосны перед посадкой на постоянное место.

корешки в жидкую глину (это особенно полезно при пересадке однолетних сеянцев с очень тонкими корнями). Следите за тем, чтобы глубина

посадки семян в «школке» была примерно такой же, как на исходной грядке: заглубленная посадка замедляет рост, а при слишком мелкой посадке сеянцы будут просто падать. Как и в посевном отделении, следите за тем, чтобы грядки были свободны от сорняков. Школьному отделению не так страшно пересыхание, как посевному, но все же в сильную засуху постарайтесь обеспечить

полив (особенно если засуха наступит вскоре после пересадки сеянцев в «школку»).

Крупные и пригодные к посадке на постоянное место саженцы в основном получают через два года после посадки сеянцев в «школку». Однако часть наиболее крупных саженцев можно отобрать для пересадки на постоянное место уже через год. Особенно это касается листовен-

ницы, которая легче других переносит пересадку, а при хорошем уходе может расти очень быстро.

Продолжение в следующем номере.

А.Ю. Ярошенко.

http://planting.forest.ru/guru/kak_vyrastit_les/index.html

Вредители и болезни: народные методы

Сбалансированная экосистема

От «вредителей» и болезней растений можно избавиться (вернее не избавиться, а устранить причину их массового распространения), если не применять химические удобрения и ядохимикаты, использовать биологические методы обработки почвы по Фокину, Фукуока, Фолкнеру и Курдюмову и не сажать ослабленные селекционные растения. Цель — создать на гектаре равновесную сбалансированную экосистему, практически не требующую трудозатрат человека. В природе нет вредителей, есть просто различные виды насекомых. «Вредители», болезни и «сорняки» являются санитарами, восстанавливающими экологический баланс на данном участке.

Мы будем стараться давать меньше теории и больше практического опыта.

Грызуны

Бороться с грызунами (мыши, слепыши, кроты) можно гуманными мышеловками, кипятком, газом, ежами и кошками. Грызуны рыхлят землю и в их норках живут шмели, а шмели — хорошие опылители. Избыток грызунов вреден одним, недостаток — другим. Вывод: поддерживайте в своей экосистеме разумный баланс грызунов, кошек, ежей и шмелей.

РЯБЧИК ИМПЕРАТОРСКИЙ. Луковицы рябчика императорского издают резкий неприятный запах, который не переносят мелкие грызуны. Поэтому мыши обходят стороной участки, где высажены эти растения.

БУЗИНА ЧЁРНАЯ. Фитонциды помогают в борьбе с мышами и крысами. Это растение отпугивает огнёвок, плодожеров, пядениц.

ЧЕРНОКОРЕНЬ. Чтобы на огороде не было грызунов, можно посадить на участке чернокорень. Нескольких кустиков хватит с лихвой, чтобы вы про грызунов навсегда забыли. Не мешает посадить чернокорень рядом с плодовыми деревьями, потому что они зимой тоже от грызунов и зайцев страдают.

Животные избегают спелых семян чернокорня, которые усеяны множеством мелких колючек. При лёгком соприкосновении они прикрепляются к шерсти и вызывают зуд и покраснение кожи.

МОЛОЧАЙ: молочай кипарисовый или даурский (*Euphorbia cyparissias*), мелкий молочай (*Euphorbia replus*), молочай чиновидный или «кротовое растение» (*Euphorbia lathyris*). Грызуны не роют норы и не гнездятся там, где растут эти молочаи. Учитывая высокую вегетативную подвижность растения и его агрессивность, рекомендуем высаживать его изолированно от других растений. В случае совместной посадки с другими растениями обязательно ограничьте распространение его корневой системы. Все части растения ядовиты!

Отпугивают грызунов воздушные пропеллеры, которые на палочках устанавливаются на участках.

Гусеницы

Привлекайте птиц, делайте домики для птиц и ос, сажайте больше кустов. Птицы поедают многих гусениц и других насекомых. Осторожней отнеситесь к дроздам — они поедают много ягод. Но как поют! Возможно поедателей культурных ягод «отвлечёт» наличие более ими любимых диких — посадите в живой изгороди побольше тёрна, шиповника, боярышника, рябины. Сажайте больше ароматных трав — они привлекают насекомых-паразитов, которые уничтожают гусениц.

БАРХАТЦЫ НИЗКИЕ. Растение Бархатцы низкие (*Tagetes patula*) защищает помидоры и другие овощи от белокрылки. Обеззараживает почву (например, от бывшего туалета или свалки).

Колорадский жук

Можно опрыскивать картошку от колорадского жука, настоем или отварами растений, таких как болиголов пятнистый, жимолость высокая или шпорник, лопух большой, перец стручковый (жгучий), полынь горькая. (Игонин А. М.)

Колорадского жука могут поедать индюшки, дрофы, цесарки и фазаны. Индюшек для этого приучают с детства, добавляя понемногу в корм толчёных колорадских жуков. (Игонин А. М.)

Жужелицы уничтожают от 30 до 100% личинок жука. Одна жужелица за сутки может съесть в среднем 26 личинок колорадского жука. Соответственно уменьшается количество жука, уходящего на зимовку и нападающего на картофельные поля весной следующего года. В борьбе с колорадским жуком жужелицам помогают божьи коровки, златоглазки и хищные клопы. (Жирмунская Н.М.)

Для борьбы с колорадским жуком опытные огородники селят на участках лесных муравьев. (Марфинский В.)

При посадке картофеля в каждую лунку В. Пикусев подсыпал полуперепревшие хвойные опилки или измельчённую кору хвойных деревьев или опавшую хвою. За все лето ни разу не нагнал для сбора жуков. Правда, они появились в середине августа, что уже не влияло на урожай (АИФ, 1993, № 22).

В течение последних девяти лет В.П. Белоусов из Москвы не страдал от нашествия колорадского жука. По его мнению, секрет совсем простой — по всему саду хаотично растут две культуры: календула и конопля. Растут они без всякого ухода, а колорадского жука не было и нет. (Игонин А. М.)

А. Д. Иванов из Костромы производит посадку картофеля и бобов вместе в одну лунку. Это обогащает почву азотом, а запах бобов отпугивает колорадского жука. (Игонин А. М.)

Медведка

Медведки не любят запаха календулы, чеснока, петрушки, свежих листьев ольхи. (Алимов Т.К., Таволжанский Н.П.)

Ловушка. Необходимо сделать жестяной ящик размерами 10x30x15 см, вкопать в землю так, чтобы верхний

край был на уровне с верхним горизонтом почвы. Ящик следует прикрыть крупной сеткой из проволоки, прорывленной тряпки, марли или другим подобным материалом и присыпать землёй. На дно ящика можно положить, увлажнив, тонкий слой земли, перегноя.

В качестве ловушки можно использовать стеклянную банку, смазанную изнутри у горлышка мёдом. Банку вкапывают в землю, горлышко закрывают доской с зазором 1-1,5 см. Через некоторое время банку достают и уничтожают заползших в неё насекомых. (Алимов Т.К., Таволжанский Н.П.)

Муравьи

Рыжие и малые лесные муравьи уничтожают вредителей. Растительоядные муравьи (бурые, дерновые, краснощёкие, обычные садовые и др.) повреждают морковь, свёклу, картофель, капусту и другие растения, прогрызают ходы в древесине, в домах кормятся сладостями, фруктами, мясом. Участок, где поселились муравьи, можно посыпать содой или несколько раз полить неразведённой мочой. Можно раскопать гнездо в пасмурную погоду или в сумерках, ссыпать насекомых в ведро и перенести за пределы участка. (Алимов Т.К.,

Таволжанский Н.П.)

Сухие листья пижмы — также хорошее средство отпугнуть муравьёв от дома. (Жирмунская Н. М.)

Тля и паутинный клещ

Настой из помидоров, картофельной ботвы, луковой шелухи, репчатого лука, порошка горчицы, корней белевы, горьких сортов стручкового перца — губительно действуют на тлю и паутинного клеща. Лук и помидоры отпугивают паутинного клеща.

Фитофтора

Эксперимент моей сестры. Были брошены заражённые фитофторой помидоры с семенами под осень на землю и прикрыты сверху ботвой. На следующий год они выросли сильнее, красивее, но мельче своих собратьев. Без прополки, почти без полива и фитофтора их совсем не тронула. В том же году соседняя грядка с обычными пикированными помидорами на 50-70% была поражена фитофторой.

Помидоры, посаженные среди травы меньше подвержены заболеванию. Этому способствует и реакция почвы в пределах рН 5,0-6,5. Также конопля спасает картофель и возможно помидоры от фитофторы.

Болезни, вызванные бактериями

Конопля обладает сильным обеззараживающим свойством против бактерий корневого рака, которым болеют яблони, груши, сливы, малина. В саду достаточно иметь несколько растений конопли. Конопля спасает картофель (и возможно помидоры) от фитофторы, отгоняет земляничных блошек от репы, редиса, отпугивает гороховую тлю. Действие конопли объясняется сильными бактерицидными свойствами.

Можжевельник обыкновенный (*Juniperus communis*) прекрасный фитонцид, убивает в атмосфере множество патогенных микроорганизмов, имеет приятный аромат. Кроме того древесными фитонцидами являются: иные виды можжевельника, тополь, берёза, сосна, пихта.

Ароматные растения также способствуют оздоровлению. Можно посадить полынь, мяту, укроп, чеснок.

Материал подготовлен В.Лобачевым, Белгород.

С эл. страницы <http://www.rodniki.bel.ru/uchastok/vredit0.htm>

Полезные обитатели огорода

Продолжение. Начало в газете «Родовое поместье» №№2(14)-5(17), 2009 г.

Постарайтесь их полюбить

Пропалывая свои грядки, вы, наверное, не раз натыкались на лягушек, неожиданно выпрыгивающих у нас из-под ног, или на толстых неуклюжих жаб, торопливо отползающих в сторону. Некоторые испытывают отвращение к этим животным. Между тем, лягушки и жабы своей неутомимой охотой на всякую мелкую вредную тварь приносят неоценимую пользу вашему огороду.

Давайте поближе познакомимся с их жизнью и деятельностью и, может быть, вы даже проникнетесь симпатией к этим удивительным существам.

Лягушки и жабы относятся к земноводным, т.е. жизнь их тесно связана с водой, но некоторые виды во взрослом состоянии живут и охотятся только на суше. Среди обитателей наших огородов чаще всего встречаются два вида лягушек — травяная и остромордая. У травяной лягушки спинка серо-бурая или коричневая с разноцветными пятнами, брюхо светлое с тёмными пятнами. Остромордая лягушка имеет такую же защитную окраску, делающую её

незаметной на бурой земле, но значительно меньше по размерам. В Сибири наряду с травяной лягушкой или вместо неё обитает сибирская лягушка: бурая с розовыми пятнами на брюшке.

Из жаб наиболее распространены два вида: серая, или обыкновенная, с тёмно-бурой спинкой, зелёная жаба — спинка светло-серая с крупными зелёными пятнами. Жабы крупнее лягушек; старые жабы могут достигать в длину до 15 см, их тело покрыто бородавками, выделяющими защитную ядовитую (но не для человека) жидкость.

Создавая земноводных, природа проявила массу изобретательности. Миллионы лет назад они вышли на сушу из Мирового океана, но их связь с водной стихией остаётся неизменной. Свою жизнь они начинают в воде.

Рано весной к прудам и различным водоёмам со всех окрестностей собираются жабы и лягушки, сначала самцы, потом самки. Самцы остромордой лягушки для такого торжественного случая окрашиваются в прекрасный серебристо-голубой цвет, у самцов травяной лягушки голубым становится только горлышко. В это время года воздух полон призывными трелями лягушек. Наконец, прибывают пол-

ные икры самки. Как только самец выберет себе самку, не без борьбы, так как самцов больше, он вскакивает к ней на спину, обхватывает её и крепко держится с помощью специальных мозолей на передних лапках. Этот инстинкт так силен, что самец, которому не досталось самки, может так же крепко обнять подвернувшуюся рыбу. Как только самка отложит икру, самец тут же оплодотворяет её. После этого они расстаются. Лягушки откладывают икру компактными колониями, а жабы — в виде длинных нитей, которые они развешивают на подводных растениях.

Вылупившиеся из икры головастики ведут совершенно рыбий образ жизни, дышат жабрами, питаются водорослями. Взрослые лягушки и жабы питаются животной пищей. В поисках пищи они уходят довольно далеко от воды, иногда на 1,5—2 км, но метать икру возвращаются только в свой родной водоём. По каким признакам они находят верный путь, до сих пор остаётся загадкой. Учёные пробовали переносить жаб к чужому пруду, но близость воды их не соблазняла, и они упорно отправлялись на поиски именно своего пруда. Наблюдались даже случаи, когда водоём по каким-то причинам был засыпан землёй, и всё равно

весной к нему собирались лягушки и жабы, и можно было видеть, как они сидят на земле в полной растерянности, словно люди, нашедшие пепелище на месте своего родного дома.

Хотя лягушки и живут на суше, а остромордые лягушки и зелёные жабы, лучше приспособленные к сухости воздуха и высокой температуре, живут даже в степях и полупустынях, всё же особенности их организма говорят о тесной связи с водой.

У лягушки есть лёгкие, но слабо развитые и дышит она не столько лёгкими, сколько всей поверхностью своего тела. Некоторое время лягушка может жить вообще без лёгких. Через кожу она дышит и на воздухе, и в воде. Специалисты проверяли, сколько времени лягушка может просидеть в воде, не выныривая на поверхность: оказалось жаба около 8 дней, травяная лягушка — около месяца.

Чтобы кожа хорошо пропускала кислород, она должна быть тонкой и всегда влажной. Вот почему лягушки, живущие на суше, предпочитают сырые места обитания. Днём они прячутся от жары под листьями и травой, а на охоту выходят в сумерки или ночью. Через тонкую кожу легко испаряется вода, охлаждая поверхность тела, поэтому лягушка всегда кажется холодной. И действительно, температура её тела всегда на несколько градусов ниже температуры окружающего воздуха. Через кожу проникает не только воздух, но и вода. Лягушка не пьёт воду ртом. Чтобы напиться, ей достаточно искупаться в росе или прижаться брюшком к влажной земле.

Как все холоднокровные животные, лягушка отличается пониженным энергообменом. Слабо развиты не только лёгкие, но и сердце. Пища переваривается очень медленно. Жук, попавший в желудок лягушки, больше часа остаётся живым. Так как у лягушек нет своей внутренней «печки», их активность очень сильно зависит от температуры воздуха. При температуре +10°C они вообще еле двигаются. Поэтому можете себе представить, как нелегко приходится лягушкам зимой, ведь они погибают при температуре -1°C.

Травяные лягушки зимуют в водоёмах, не промерзающих до дна, зарывшись в донный ил. Все процессы в это время замедлены, кровь еле течёт, но, тем не менее, рост не прекращается и продолжается созревание половых «элементов», чтобы быть готовыми к весне. Остромордая лягушка зимует на

суше, забившись под коряги, камни, листья, в мышиных и кротовых норах. Жабы также зимуют на суше, часто забираясь на зимовку в подвалы домов. Зимняя спячка продолжается от 150 до 200 дней в зависимости от продолжительности холодного периода. Зимой большая часть лягушек и жаб погибает, к весне их остаётся всего 2—5%.

Лягушки — прекрасные охотники. Их реакция на появление добычи отличается исключительной быстротой и точностью. Особую роль в этом играют глаза, которые называют думающими глазами. И не спроста: лягушка реагирует только на движущиеся предметы. Неподвижная пища не вызывает у неё желания охотиться, но стоит в поле её зрения появиться движущемуся объекту, как мгновенно срабатывает отлаженный механизм глаз. Глаза определяют размер добычи, направление и скорость движения. Это как бы вычислительный центр, который, получив



и обработав полученную информацию в доли секунды, тут же даёт команду мышцам. Получив эту команду, лягушка молниеносно прыгает на жертву, выбрасывая вперёд язык. Длинный липкий язык лягушки тоже устроен особым образом: он прикреплен во рту не задним, а передним концом. Лягушка обхватывает им свою добычу и втягивает в рот. Лягушка может подпрыгнуть на 30—40 см и поэтому охотится и на летающих насекомых. Тяжёлые неуклюжие жабы ищут пищу на земле.

Как мы сказали, глаза лягушки определяют размер предмета и, следовательно, реакцию на него: если предмет равен по размеру ей самой — это соперник, если меньше — это добыча, если больше — это опасность и надо убежать. Если добыча довольно велика и не очень быстро убегает, лягушка хватается её ртом и лапами и запихивает себе в рот. А дальше начинается совсем фантастическое действие: глаза лягушки закрываются и погружаются внутрь, чтобы пропихнуть пищу изо рта в

пищевод. Язык в этом деле не помощник, он служит только для охоты.

Слух у лягушки значительно уступает зрению и, очевидно, не играет большой роли в её жизни. Нет ни ушной раковины, ни слухового прохода, барабанные перепонки расположены прямо на поверхности головы за глазами бугорками. О приближении крупного врага, например, человека она узнает по сотрясению почвы. Слух развит слабо, зато голосовые данные — прекрасны. Однако источником всем знакомых лягушачьих трелей являются самцы, самки только слабо попискивают. С помощью звуков разного тембра лягушки и жабы передают друг другу информацию, правда, довольно ограниченного объёма. Самцы издают различные кличи для привлечения самок. Есть сигнал, предупреждающий соперника, что не стоит приближаться. Есть сигнал опасности. Есть крик ужаса. Конечно, самые громкие и красивые — свадебные песни. У самцов в углах рта имеются особые кожистые пузыри, играющие роль усилителей-резонаторов. У некоторых видов этих существ резонаторы находятся под кожей горла. Очень мелодичный крик, похожий на песнь птицы, издаёт зелёная жаба, раздувая пузыри на горле.

Основная пища лягушек и жаб — насекомые, причём большая их часть — вредители. У каждого вида есть свои любимые блюда: остромордая лягушка предпочитает пауков и цикадок, травяная — слизней и кузнечиков, серая жаба — жуков и муравьёв, зелёная жаба — клопов. Если есть возможность, лягушки и жабы питаются почти исключительно соответствующими видами насекомых, но это бывает редко, чаще им приходится довольствоваться разнообразным меню. С аппетитом пожирают они медведок, долгоносиков, проволочников, личинок колорадского жука, гусениц и многих других насекомых. Лягушки, которые легки на подъём и хорошо прыгают, охотятся и на летающих насекомых, в том числе комаров и бабочек. Крупные лягушки, если им не хватает насекомых, могут поймать и съесть мышонка полёвки, а уж если голод сильно припечёт, можно наблюдать совсем трагические сцены: крупные старые лягушки поедают собственную молодь. Молодые лягушата и жабыта не отличаются агрессивностью и довольствуются всякой мелочью вроде тлей, малинных жуков, комаров, долгоносиков.

За сутки лягушка съедает в среднем

1-2 г пищи, жаба — до 8 г. Было подсчитано, что за лето травяная лягушка съедает 1260 вредителей. Число видов вредителей, поедаемых лягушками и жабами, в 2-3 раза больше, чем у насекомоядных птиц. Они не брезгают насекомыми с неприятным запахом и вкусом, от которых отказываются птицы. Они лучше птиц ловят насекомых, окраска которых сливается с фоном. Они охотятся ночью, когда птицы спят, и поедают вредителей, ведущих ночной образ жизни: бабочек-совок, молей, гусениц, слизней.

Рекорд полезности принадлежит южноамериканской жабе-аге, одной из наиболее крупных жаб мира. Её используют для уничтожения вредителей на плантациях сахарного тростника и специально завозят в те районы, где эта культура имеет широкое распространение, например на Гавайские острова, на остров Новая Гвинея. В некоторых случаях урожай сахарного тростника зависит исключительно от активности жабы-аги. Наши жабы уступают ей и по размеру, и по прожорливости, но тем не менее их полезность для сада настолько высока, что в некоторых европейских странах они превратились в рыночный товар, и при желании садовод может купить жабу на рынке.

Лягушки поедают насекомых, но и сами поедаемы без пощады более крупными животными. Например, лягушачью и жабью икру и головастиков в большом количестве уничтожают рыбы и ужи, и даже, живущая в воде, крупная озёрная лягушка не откажется схватить проплывающего мимо головастика. На суше у лягушек также множество врагов. Их едят птицы и почти все млекопитающие, в том числе норки, ежи, выдры, лисы, барсуки. На лягушек охотится 92 вида птиц, а на жаб — 18. У

жаб есть некоторая защита — кожные ядовитые железы, но и это не преграда для сов, грачей, енотов, барсуков. Лягушки составляют главную пищу ужей и гадюк, не говоря уже о живущих у воды птицах — цаплях, чайках, журавлях. Когда мало грызунов, на лягушек начинают охотиться лисы и волки. От полного уничтожения лягушек и жаб спасает только высокая их плодовитость. Одна самка откладывает в зависимости от вида от 2 до 4 тыс. икринок. В начале лета, когда на сушу выходят молодые лягушки и жабы, поголовье земноводных увеличивается в десятки раз, но уже весной следующего года от всего этого изобилия остаётся всего, как отмечалось, 2—5%. Фактически большая часть лягушек и жаб погибает после того, как они, достигнув половой зрелости, выполняют свой основной долг перед природой — отложат икру. В неволе, где ничто не грозит, лягушка может прожить 18 лет, жаба — 35 лет.

И всё же самый главный враг лягушек и жаб — человек. От него никакая плодовитость не спасёт. Осушение болот, распашка пойменных земель и, наконец, применение ядохимикатов приводят к быстрому и полному исчезновению многих видов земноводных. В Швейцарии и Германии почти все виды земноводных находятся на грани исчезновения и взяты под охрану: запрещено их убивать, ловить, продавать, коллекционировать. К счастью, у нас ещё лягушки не перевелись и бойко скачут по нашим грядкам. Для них не надо никаких специальных мер привлечения, как для птиц. Но всё же они будут уютнее чувствовать себя в вашем саду, а значит, и активнее охотиться, если растения на грядках будут посажены так близко, чтобы их листья образовали над землёй сплошной полог, под которым царит сырой

прохладный полумрак, так любимые лягушками и жабами.

Если вам придёт в голову модная ныне идея сделать на своём участке искусственный пруд, не забудьте о лягушках, определяя его размеры и заселяя его растительностью. Независимо от того, какова будет площадь вашего пруда, дно его рекомендуется делать по определённым правилам. С одной стороны дно должно иметь несколько уступов, плавно спускающихся к самой глубокой части пруда. Противоположную стенку делают отвесной. Максимальная глубина пруда должна быть не меньше 90—100 см, чтобы в этом месте вода не промерзала до дна и там могли перезимовать некоторые виды лягушек. Уступы и дно делают строго горизонтальными, чтобы отмершие растительные остатки равномерно распределялись по их поверхности и постепенно перегнивали без образования ядовитых газов, которые могут отравить обитателей пруда. Самый верхний, т.е. самый мелкий уступ, засаживают болотной растительностью, здесь любимое место пребывания прудовых лягушек, живущих в воде. На противоположном берегу пруда размещают кустарники и высокие травы, чтобы в дневную жару там могли укрыться лягушки, обитающие на суше. Можно даже сделать на берегу искусственные убежища для их перезимовки, сложив небольшие кучи камней и хвороста.

Если вы сможете всё это осуществить, то ваша душа будет спокойна: всё, что можно, для своих лягушек вы сделали. Теперь дело за ними.

Жирмунская Н.М.

Продолжение в следующем номере.

Приглашаем к сотворчеству

Уважаемые читатели! Вы можете разместить на страницах газеты «Родовое поместье» информацию, связанную с тем как посадить свой родовой сад, вырыть пруд, построить дом, ухаживать за животными, жить с соседями в дружбе, свой опыт обустройства родового поместья, полезные советы, свои впечатления о жизни на своей земле родовой, опыт формирования коллектива единомышленников для создания родового поселения, вести из родовых поселений.

Присылайте материал, относящийся к обустройству родового поместья (сотворение пространства Любви в родовом поместье; важность детальных проектов обустройства родового поместья; планировка участка; растения; сад, лес, огород, пруд на участке; беспашотное земледелие; пчеловодство, животные; строительство дома, быт и другое); созданию родового поселения (формирование

коллектива единомышленников; создание проекта родового поселения; получение земли — опыт общения с органами власти; создание инфраструктуры поселения; информация о формирующихся поселениях); образу жизни в поместье (семья; обряды и праздники; игры; культура; ремёсла; питание; здоровье); вести из родовых поселений — информация из существующих родовых поместий, поселений (делимся опытом; впечатления; рекомендации; добрососедство: отношения в поселении, решение совместных вопросов - вече; совместная деятельность в поселении). Ждём ваших отзывов и предложений.

Актуальна информация о конференциях, встречах, круглых столах, праздниках, мероприятиях, связанных с обустройством родового поместья и образом жизни в нём; объявления об инициативных группах по созданию родового посе-

ления, формирующихся и существующих родовых поселений, об обмене семенами, растениями, поиске старых сортов.

Ждём ваших рисунков, стихов, песен. Будем очень рады, если вы пришлёте к статьям иллюстрации, фотографии.

Материалы в редакцию газеты желательно присылать в электронном виде. Иллюстрации, фотографии, рисунки, по возможности, присылайте дополнительно в графических файлах.

Уважаемые авторы.

Редакция газеты благодарит за присланные материалы и сообщает, что бесплатные номера газет, в которых они опубликованы, авторы могут получить на торговой точке в Киеве на книжном рынке «Петровка» (метро «Петровка») 41 ряд 5 место (у редакции пока нет возможности высылать газеты почтой).

Русская баня «по науке»

ГАБАРИТЫ И АРХИТЕКТУРНО-ПЛАНИРОВОЧНОЕ РЕШЕНИЕ

Сколько помещений должно быть в бане?

Загибаем пальцы: мыльная (её ещё называют мочной, душевой) - раз, парилка - два, раздевалка или предбанник - три, небольшая прихожая-тамбур - четыре. Можно предусмотреть также санузел, комнату отдыха, бар, бильярдную...

Однако даже если вам предложили скромный банный блок, разделённый пополам, это ещё не значит, что обманули. На худой конец мыться можно и прямо в парилке, сэкономив на мыльной-душевой, а предбанник совместить с тамбуром, особенно если «баниться» предполагается только летом. Два помещения - это минимум.

Предъявляются ли какие-то особые требования к планировке, к архитектуре бани и с чем они связаны?

В каждом помещении во время купания должна постоянно и без особых усилий удерживаться строго определённая температура. В парной - 50-55 градусов Цельсия; в мыльной (душевой) - только немного выше температуры человеческого тела, около 40 градусов; в раздевалке - не ниже 21 градуса. Только в этом случае удовольствие не обернётся потом хворью. Хотя поддержание режима прежде всего достигается за счёт грамотной организации отопления, применения утеплителей, но и значение планировки нельзя сбрасывать со счетов. Цель архитектора и конструктора, проектирующих баню, - обеспечить безопасность и правильный температурный режим, отсюда все особенности.

1. Трудность в том, что все помещения, кроме парной, проходные, а сквозняков быть не должно. Планировка идеальна, когда дверные проёмы находятся в стенах, перпендикулярных друг другу.

2. «Банную» дверь делают узкой и низкой - 180 см от пола при ширине 70-75 см, а порог высоким - 10-15 см. Некоторым придётся поберечь головы, да и на фасаде такая смотритесь не очень, зато тепло, когда входишь, не будет улетучиваться слишком быстро.

Впрочем, если в бане несколько помещений, есть тамбур, можно не портить фасад низкой куцей дверью, а установить такую только между парной и мочной.

3. Окна буквально «пляшут» на

фасаде настоящей русской бани. В парной их располагают так, чтобы можно было созерцать окрестности, сидя на скамейке или лёжа на полке (60-70 см от пола). Не столько из соображений комфорта, сколько опять же для снижения теплопотерь, ведь температура повышается от пола к потолку. В мочной окошко прорубают на уровне головы стоящего человека: тогда не нужны занавески (такая вот философия у нас, у русских).

Форма и габариты окон тоже своеобразна. Размещают их длинной стороной рамы параллельно полу. Обычно соотношение высоты к длине составляет от 2:3 до 3:4, традиционные размеры для парной и мочной - 30х40, 40х60, 60х80 см. В комнате отдыха проём может быть и больше.

Вообще считается, что для нормального освещения в бане достаточно иметь окно, застеклённая поверхность которого равна примерно 5 процентам площади пола. При этом, конечно, не предполагается, что в парной будут читать или записывать мысли.

4. Высота бани в коньке не регламентируется. Наличие чердака - по желанию хозяина, а вот высота этажа от пола до потолка - важный момент. По опыту строительных организаций, при хорошо продуманной и грамотно выполненной вентиляции 2,3 метра - оптимум для средне-статистической российской семьи (то есть, чтобы над головой оставалось минимум 0,5 метра). Хотя есть другие мнения. Следует учитывать также, что пол в парной для сохранения тепла должен быть выше пола мочной на 15 сантиметров. А уровень пола мочной - на 3 сантиметра ниже уровня раздевалки.

5. Если ни водяное, ни электроотопление не планируется, печь (или печи) устанавливается так, чтобы она могла обогревать два-три помещения. Например, «спина» каменки может греть душевую или раздевалку.

Существует ли норма площади на 1 человека для бани? Это страшная тайна... Архитекторы при разработке планировочных решений бань пользуются в основном СНиП II-80-75 «Предприятия бытового обслуживания населения» (который, кстати, не переиздавался уже 24 года) и СНиП 2.09.04-87 «Административные и бытовые здания». Не очень-то удобно, если речь идёт о проекте неболь-



В начале века признаком зажиточности была ванна в доме, в конце столетия - баня на даче. Сегодня её хотели бы построить даже те, кому парная противопоказана по состоянию здоровья. Но как правильно взяться за дело, знает далеко не каждый. Об этом свидетельствуют не только письма наших читателей (многие буквально требуют осветить эту тему, засыпают редакцию вопросами), но и «проектные предложения» недобросовестных строителей, которые выдают за бани обыкновенные сараи.

шой семейной баньки на дачном участке. Дело в том, что эти нормы регламентируют площадь помещений, рассчитанных не на одного-двух человек и даже не на трёх-четырёх, а «с числом мест до 50, свыше 50 до 200 или свыше 200».

В соответствии со СНиП II-80-75 в бане, которую одновременно могут посетить не более 50 граждан, площадь помещений принимается из расчёта: раздевальная - 1,8 кв.м на человека; мыльная - 2,4 кв.м на человека; душевая - 2,2 кв.м на человека (открытые кабины); парильная - 4 кв.м на человека.

При этом соотношение мест раздевальной, мыльной (мочной или душевой) и парильной следует принимать как 100:85:20 (в процентах), а высоту от пола до потолка - 3,3 метра. Любопытно, что тот же СНиП не советует париться в одной парной компанией более восьми человек...

Если придерживаются этих норм, то получается, что общая площадь бани из трёх помещений на одного-двух любителей пара должна составлять минимум 8 кв. метров. Обратите внимание: при высоте потолка 3,3 метра.

Авторы современных популярных книг по строительству дают владельцам дачных участков несколько иные рекомендации. Чтобы не задохнуться, утверждают они, хватит и 5-6 квадратных метров при высоте

Помещения	Количество людей				
	1-2	2-3	3	3-4	4
Баня в 3 помещения					
Общие габариты (см)	295x300	310x310	320x340	330x360	360x380
Общая площадь (кв.м)	8,85	9,61	10,88	11,88	13,68
Предбанник (или тамбур):					
Габариты (см)	115x180	130x180	140x180	150x180	150x200
Площадь (кв.м)	2,07	2,34	2,52	2,7	3,0
Моечная:					
Габариты (см)	180x180	180x180	180x200	180x210	200x210
Площадь (кв.м)	3,24	3,24	3,6	3,78	4,2
Парная:					
Габариты (см)	120x295	130x310	140x340	150x360	180x360
Площадь (кв.м)	3,54	4,03	4,76	5,4	6,48
Баня в 2 помещения					
Общие габариты (см)	180x280	200x350	210x400		
Общая площадь (кв.м)	5,04	7,0	8,4		
Парная-моечная:					
Габариты (см)	140x180	170x200	200x210		
Площадь (кв.м)	2,52	3,4	4,2		
Предбанник-раздевалка:					
Габариты (см)	140x180	180x200	200x210		
Площадь (кв.м)	2,52	3,6	4,2		

от пола до потолка - 2,3 метра, если наслаждаться процессом предполагается в одиночестве. Далее обычно следует объяснение типа: чем больше «коллектив», тем солидней должна быть постройка, но зависимость между числом одновременно моющихся и полезной площадью здесь не прямая, ведь люди могут переходить из помещения в помещение.

Что и говорить, сто лет назад был другой взгляд на пространство. В книге «Как надо строить дома. Практическое строительное искусство», изданной в 1912 гду в Москве, инженер Приоров так советовал прикидывать размеры банных помещений: «размер каждой комнаты в бане легко рассчитать, зная сколько человек предположительно будет мыться в бане одновременно, и зная, что каждому надо пробыть в бане около 1,5 часа времени. Так, в раздевальной рассчитывается на 1 человека 3/4 куб. сажени (7,28 куб.м), в мыльне и в парильной 2 куб. сажени (19,42 куб.м), или считая, что высота комнат бани будет в 4,5 аршина (3,2 м!), потребуется на одного человека в раздевальной - 13 кв. аршин (2,27 кв.м), в мыльной - 18 кв. аршин (9,1 кв.м) и в парильной - 1 кв. сажень (4,5 кв.м). Но принимается, что в парильной одновременно будет находиться не более 1/4 количества моющихся. У

кранов оставляется свободное пространство в 1 кв. сажень; скамьи делаются шириной в 1 аршин с проходами между ними в 2 аршина и рассчитывая на каждого моющегося 1,5 аршин по длине скамеек для сиденья, а на 1/4 часть всего количества моющихся по 3 аршина длины скамеек - для лежания».

Какие должны быть полки и как их лучше расположить?

Обычно полки размещают вдоль глухой стены в 2-3 яруса. Форма и размеры их зависят от объема парилки, но некоторые общие рекомендации дать можно.

Чтобы было удобно пользоваться веником, сидя на самом жарком месте, расстояние от верхнего полка до потолка должно быть не менее 1,1 метров (1,8 метров, по СНиП II-80-75 «Предприятия бытового обслуживания населения»). В то же время он должен быть выше верхних камней печи на 5-15 см. Чтобы можно было подняться на верхний полк и сидеть на нём, опираясь ногами на средний, расстояние между ними по вертикали делают 0,4 метра. Исходя из этих соображений, рекомендуется принять высоту нижнего полка или скамейки-подставки равной 0,2 метра, среднего полка - 0,5, а верхнего 0,9 метра. Удобная ширина сидений - 0,6 метра.

ФУНДАМЕНТ

Некоторые строители, «идя навстречу населению», предлагают «столбчатый мелкозаглублённый» вариант (или и того проще - «опорные столбики» из бетонных блоков, положенных прямо на землю). Если банька ваша на песчаном, гравийном или скальном участке расположена - ещё попаритесь. Но это идеальный случай, в основном же у нас присутствуют глинистые грунты. А значит, выпрет «столбики», один выше, другой ниже, после первой же зимы. Таково свойство глины - называется «морозное пучение». Чем легче постройка, тем плачевнее будет картина.

Причём большее расстройство ожидает тех, кто «разорится» на «мелкозаглублённый» столбчатый фундамент. Он, естественно, дороже «опорных столбиков», но принципиально мало чем от них отличается. В средней полосе России, даже если зарыть «ноги» вашей бани на 70 см, они всё равно будут «висеть» (то есть находиться в слое грунта, подверженному изменению объёма), а не опираться на незыблемое основание.

В глинах и суглинках основания фундаментов должны быть расположены на 10-20 см ниже уровня промерзания грунта (для средней полосы России - в среднем на отметке 150 см). В грунтах песчаных и гравелистых глубина заложения не зависит от глубины промерзания и принимается не менее 0,5 м от планировочной отметки.

Бани-временки контейнерного типа действительно иногда ставят без фундамента на выровненные площадки, используя в качестве опоры волокуши из толстостенных металлических труб. Так ведь на то они и временки, изначально не предполагается долго держать их на одном месте. Существуют и варианты ленточных мелкозаглублённых фундаментов, в основе которых лежит сварная рама из арматуры. Но экономичней ли они обычных столбчатых, если речь идёт о бане - надо ещё посчитать, а как долго простоят - вообще вопрос философский, это зависит от качества производства строительных работ.

Если фундамент заложен ниже глубины промерзания, а баня всё равно перекосилась, что может быть причиной?

Видимо, сама постройка очень лёгкая, а строители забыли обмазать фундаментные столбики битумом.

Если бы обмазка присутствовала, грунт, изменяясь в объёме, просто скользил бы по ним, не цепляя и не поднимая вверх.

Из каких материалов и как лучше устроить фундамент бани?

Для небольшой бани годятся традиционные столбчатые фундаменты монолитные и сборные из глиняного красного кирпича (ни в коем случае не из силикатного), бетонных блоков или столбов. Возможен так же нетрадиционный вариант, называемый в народе «бурунабивной» - из асбоцементных труб, выполняющих роль неснимаемой опалубки и заливаемого в них бетона. Для усиления конструкции используются арматурные прутки, которые устанавливаются в трубы до бетонирования.

Фундаментные столбы располагают под всеми углами постройки и в местах сочленения внутренних и наружных стен. Столбы выводят выше уровня земли на 300-500 мм.

СТЕНЫ

Какая баня лучше - деревянная или кирпичная?

В прошлом веке состоятельные люди, особенно в городах, предпочтение отдавали кирпичу. Довода два - безопасность (ведь баня - это огонь) и высокая теплоёмкость материала (кирпич долго сохраняет тепло). А вот сегодня самым популярным «банным» строительным материалом считается древесина, снаружи - сосна, изнутри - осина. Во-первых, дешевле; во-вторых, экологичней; в-третьих, особый аромат - дополнительное наслаждение. Есть ещё одна причина. Бани теперь строят в основном для личных нужд, на даче, на садовом участке, где бывают наездами. Как правило, при таких обстоятельствах поддерживать в течение года постоянную температуру в банном помещении у хозяев возможности нет. Деревянная постройка переживает сие более спокойно, нежели кирпичная.

Какова последовательность возведения деревянных стен?

ревенчатые стены для бани рубят так же, как для избы. Брусчатые - выкладывают из бруса толщиной 150 или 180 мм, высотой 150 мм. Брус соединяют на круглых шипах-нагелях длиной 100 мм, диаметром 25 мм. Углы и сопряжения с внутренними стенами собирают в шпунт или «в лапу». В качестве прокладки используют мох и паклю - это дешевле или специальный ленточный нетканый утеплитель - это удобней. Когда стены готовы - пазы

проконопачивают, а через год-полтора конопатят ещё раз.

Первый венец (нижнее бревно или брус) обязательно обрабатывают антисептиком, обёртывают рубероидом и укладывают на гидроизоляцию.

В проёмы окон и дверей вставляют косяки, в которых выбирают пазы для соединения со срубом, и четверти для оконных переплётов и дверей. Верх проёма заделывают брусом такой же формы, что и косяк, но без паза. Над брусом для осадки стен оставляют зазор 4-5 см, проложенный паклей.

Обязательно ли делать обшивку?

Снаружи стены обшивают для снижения теплопотерь и защиты основного материала, бруса или бревна, от воздействия окружающей среды. Изнутри - по тем же причинам, да плюс к тому, чтобы оградить человека от личной «экологической катастрофы». Ведь древесина бруса - хвойных пород (она долговечней), а значит, содержит смолы, которые способны выделять токсины при прогреве «банного» воздуха. Такой «пар» вряд ли можно назвать лёгким, поэтому, если обшивку со стороны улицы можно отложить до лучших времён, то внутренняя отделка - дело особо важное и первостепенное. Её выполняют из осиновой (реже берёзовой, липовой, лиственничной) вагонки после того, как сруб окончательно осядет.

Обшивают по реечной обрешётке, не забывая о пароизоляции. В разрезе обшитая только изнутри стена выглядит так: бревно (или брус) воздушная прослойка (за счёт обрешётки), слой пароизоляции, вагонка. Потолок также обшивают берёзой, липой или осинкой. Наружную обшивку можно проолифить, покрасить или защитить более современными антисептическими и лакокрасочными средствами. А вот стены внутри лучше всего оставить первозданно «голыми», не красить, не лакировать их не надо, можно и нужно только как следует отшлифовать.

Существуют ли дешёвые, «народные» варианты утепления?

В качестве теплоизоляции можно использовать слой керамзитового гравия или древесную щепу, смоченную цементным раствором в соотношении 8:1.

Зачем нужна пароизоляция, из чего её делают?

Пару в бане много. Если его «выпустить» за обшивку, то в про-

странстве между вагонкой и стеной он охладится и осядет на древесине каплями влаги, осушить которую нет никакой возможности. Как следствие - большая вероятность гниения.

В бане пароизоляцию делают чаще всего из пергамина. Толь и рубероид в парной лучше не использовать - при повышенной температуре от них исходит неприятный запах. Пароизолирующий слой должен находиться непосредственно за досками обшивки стен и потолка, утеплитель кладут между пергамином и обшиваемой стеной или перекрытием.

Более дорогой вариант - алюминиевая фольга. Современная промышленность производит фольгированные теплоизоляционные материалы с уже готовым пароизоляционным слоем. А наши прадеды просто изнутри обмазывали стены глиной толщиной в 1,5-2 см, дешёво и сердито.

КРЫША

Что такое «висячие стропила»?

Такие стропила состоят из двух стропильных ног (бревен диаметром 130x150 мм или досок в размер 40x180 мм), работающих на сжатие и изгиб и передающих усилия распора на деревянную затяжку (балку чердачного перекрытия с выпущенными концами). Шаг между ними обычно принимают 100-120 см.

Альтернатива висячим - наслонные стропила. Их основные элементы - стропильные ноги, укладываемые вдоль ската и поддерживающие обрешётку. Нижние концы стропильных ног опираются на наружные стены через наслонный брус - мауэрлат.

Насколько крутая должна быть крыша?

Возводите ли вы баню, дом или хозпостройку, угол ската зависит от выбранного кровельного материала. Для кровельной стали, меди и металлочерепицы - 15-25 градусов, волнистых асбоцементных листов - 25 градусов, мягких кровель - 3-15 градусов.

Какой кровельный материал предпочтительнее для бани?

Каких-то особых рекомендаций здесь нет. Если выбирать по принципу, «что дешевле», для бани-временки сгодится и кровля из рубероида, но для более серьёзной постройки - это не есть хорошо. На сегодняшний день самый оптимальный и самый популярный вариант - по-прежнему шифер. Он достаточно

дешев (средняя цена на сентябрь месяц 1999 года - 45 рублей за лист), долговечен и не слишком нагревается под палящим солнцем, хотя все знают, что асбоцемент экологичным материалом не назовёшь.

Те, для кого эстетика имеет большее значение, чем деньги, предпочитают единый стиль на участке и покрывают баню тем же кровельным материалом, что и жилой дом. Думается, это правильный подход.

Есть ли особенности в сооружениях крыши бани?

Таких особенностей две. Во-первых, требуется проследить, чтобы крыша и верхняя часть стены были подогнаны плотно, с особой тщательностью. Во-вторых, если баня одноэтажная, не забудьте как следует утеплить потолок и выполнить пароизоляцию.

ПОЛЫ

Какие полы лучше деревянные или бетонные?

Там где лётся вода - лучше бетонные. Вообще-то это очевидно, ведь дерево гниёт, а противогнилостные пропитки в парной и моечной нежелательны (за исключением специальных, а, соответственно, не дешёвых).

В мокрых помещениях самое лучшее - сделать тёплый пол из двух слоев бетона с промежуточным теплоизоляционным слоем минеральной ваты или битумного войлока. Чтобы не было скользко или неприятно шлёпать по бетону босиком, сверху настилают деревянные решётки. В предбаннике можно сделать деревянные полы, также не забыв утеплить.

Как устроить полы в мокрых помещениях бани, куда девать воду?

На самом деле здесь могут быть варианты, например, такие: 1 - внутренняя обшивка каркасной стены; 2- пароизоляция стены; 3 - гидроизоляция; 4 - фундамент; 5 - щебёночно-гравийная подсыпка; 6 - бетон с теплоизолирующим наполнителем; 7 - выравнивающая цементная стяжка; 8 - напольное покрытие (керамическая плитка); 9 - водосливная труба; 10 - деревянная решётка; 11 - водосточная решётка; 12 - щит гидрозатвора; 13 - приямок; 14 - бревенчатая стена; 15 - плинтус; 16 - поглощающая яма; 17 - дощатый протекающий пол; 18 - асбоцементные трубы; 19 - внутренняя обшивка стены; 20 - лаги; 21 - лоток; 22 - лаги, образующие жёлоб; 23 - дощатый непротекающий пол; 24 - глина.

ВЕНТИЛЯЦИЯ

Как нельзя размещать вентиляционные отверстия в парной.

1. Если входное вентиляционное отверстие расположено в нижней части парной, на уровне пола, а выходное на этом же уровне, но в другой стене, то происходит «замыкание потока воздуха», которое затрудняет воздухообмен. Вверху будет жарко, а внизу холодно.

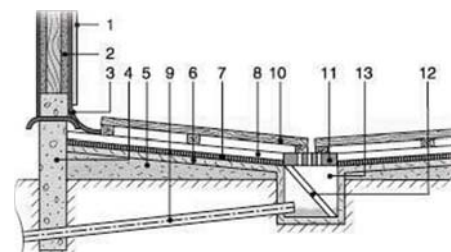
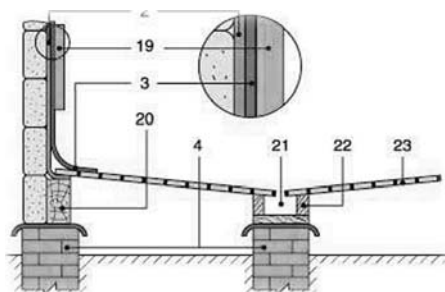
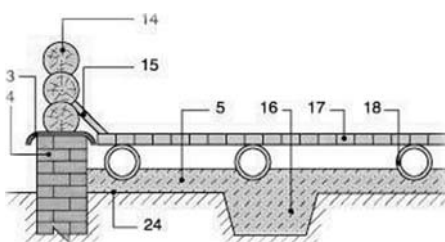
2. Если входное разместить внизу, а выходное на уровне потолка, то тёплый воздух будет уходить вверх, почти не смешиваясь с холодным, поступающим снизу. Прогреться такая баня не скоро.

Верхний отвод тем не менее иногда применяется, но только для кратковременного пользования отдушиной, когда вверху становится слишком горячо или для обогрева предбанника горячим воздухом из парильни (из верхней части помещения уходит наиболее нагретый воздух).

3. Если выходное отверстие запроектировано внизу, а принудительная вентиляция, как и специальная вентиляционная труба, не входит в планы хозяина, баня превратится в душегубку. Хотя, теоретически, чем ниже отводящее отверстие, тем выше степень использования тепла из печи.

Как надо размещать вентиляционные отверстия в парной (некоторые наиболее интересные варианты).

1. Входное отверстие может



быть организовано внизу за печью так, чтобы каменка оказывалась на пути холодного воздуха. Выходные - прямо в полу. При этом подпол должен сообщаться с вентиляционной камерой (трубой), имеющей выход в соседнее помещение или на улицу. Такая схема не только позволяет экономно использовать тепло, но и обеспечивает нагрев и быструю сушку наиболее сырого и холодного воздуха подпола, не допускает появления затхлого запаха в помещении.

2. Инженер Рольф Хольмберг предложил свою версию вентиляции парной, которая стала весьма популярной. Входное отверстие для холодного воздуха размещается несколько выше каменки. Выходное - в противоположной стене (ниже уровня входного). Благодаря этому холодный поток под воздействием тёплого воздуха от печи будет устремляться вверх, затем, постепенно охлаждаясь, спустится вниз и выйдет наружу при помощи вентилятора, препятствуя одновременно поступлению холодного воздуха через выходное отверстие.

3. Если топка печи находится в самой парной, то можно воспользоваться весьма остроумной схемой. Каменку расположить так, чтобы поддувало находилось ниже уровня пола, а входное вентиляционное отверстие - тоже в нижней части помещения, но над полом. В этом случае тягу в помещении обеспечивает сама печь (никаких вентиляторов не надо), «отработанный» воздух удаляется через её трубу, а благодаря низкому расположению приточного отверстия ещё и повышается КПД каменки.

СТРОИТЕЛЬНЫЕ МАТЕРИАЛЫ И КОНСТРУКЦИИ

Фундаменты

Вариант А - столбчатый из железобетонных блоков, глубина заложения 1,5 м; высота цоколя 0,4 м, ширина 0,3 м.

Вариант Б - плавающий ленточный монолитный железобетонный (бетон М-300/В 22,5); глубина заложения - 0,5-0,7 м; высота цоколя - 0,4 м, ширина - 0,3 м.

Стены несущие

Брус хвойных пород сечением 150x150 мм, строганный с наружной стороны бани; крепление - металлические нагели. Внутренняя обшивка - осиновая вагонка. Наружная обшивка не предусмотрена.

- Стены бани должны быть выполнены из материала, имеюще-

го низкую теплопроводность! - Окна должны быть воздухонепроницаемы и размещены так, чтобы длинная сторона рамы была параллельна полу! - Дверь делают низкой, а порог высоким, тогда тепло не уходит слишком быстро при открывании двери!

Перегородки

Каркас из доски 50x150 мм, с двухсторонней вертикальной обшивкой вагонкой. Утеплитель - URSA фольгированная толщиной 50 мм.

Полы

Балки пола - доска 50x150 мм, брус 150x150 мм, уложенные поперечно с шагом 0,5 м. Черновой пол - доска необрезная толщиной 25 мм по черепным брускам. Утеплитель толщиной 100 мм (URSA фольгированная) с двухсторонней гидроизоляцией (рубероид). Чистый пол - строганая шпунтованная доска 40

мм.

Столярка

Окна - тип ОС, двойное остекление, размер 460x460 и 1200x1200 мм, без покрытия эмалью. Оконные и дверные проёмы отделяются наличником по периметру с двух сторон - изнутри и снаружи.

Горизонтальные углы внутренних помещений (пол и потолок), а также вертикальные углы каркасных конструкций отделяются плинтусом.

Крыша

Стропила наслонные - доска 50-150 мм (шаг 1 м). Обрешётка - доска необрезная толщиной 25 мм; укладывается в разрядку через 0,15-0,20 м. Кровельное покрытие - железо оцинкованное гофрированное; укладывается по рубероиду, настеленному в один слой.

Крышу и верхнюю часть стены
ДВА ПРОЕКТА БАНЬ ИЗ БРУСА

плотно подгоняют!

Потолки

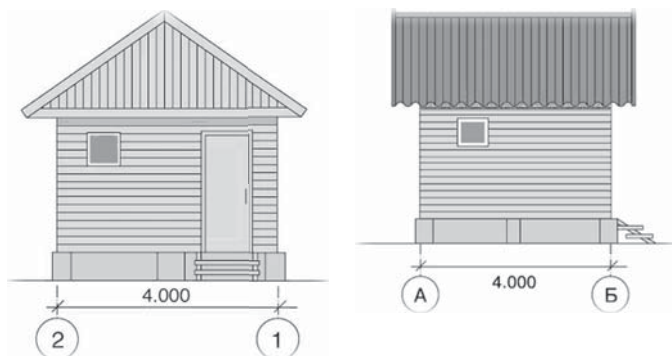
Осиновая вагонка по балкам перекрытия, утеплитель толщиной 100 мм (URSA фольгированная) с двухсторонней пароизоляцией (пергамин). Не забудьте как следует утеплить потолок!

Оборудование

Печь-каменка с баком для воды из нержавеющей стали ёмкостью 42 литра устанавливается на листовую оцинкованную сталь по асбесту. Трубы дымоходные в помещении из нержавеющей стали, за чердачным перекрытием и выше - из нержавеющей стали, утеплённые в кожухе из железа оцинкованного.

Прочие элементы - из нержавеющей стали.

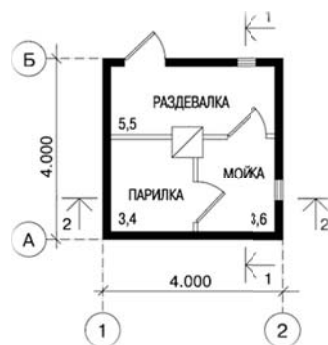
Первый проект



Фасад 2-1

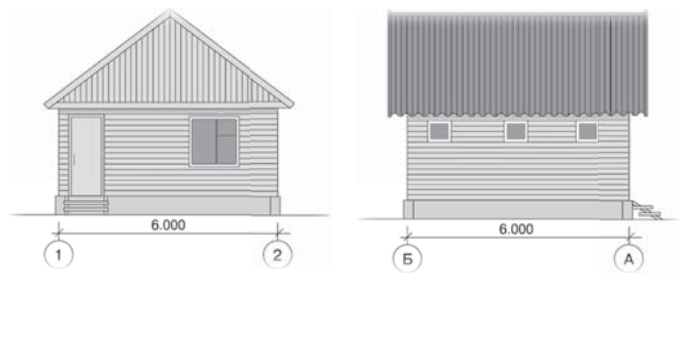
Фасад А-Б

Разрез 2-2



План

Второй проект



Фасад 1-2

Фасад Б-А

Разрез 1-1



План

Обзор подготовила Лидия ЧЕЧЕТА. Осень 1999 года.
<http://www.mastercity.ru/cgi-bin/models.cgi?02&info&1>

Подписка на газету «Родная газета» на 2010 г.

Уважаемые читатели!

Начинается подписка на газету «Родная газета» на 2010 год.
Подписаться на газету на 2010 г. можно уже сейчас.

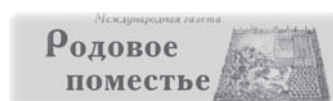
Подписка осуществляется в любом отделении почтовой связи Украины, России и Беларуси.

Подробнее о подписке смотрите на 22 странице газеты.

Для поддержания форума сайта

www.pomistya.org.ua

нужен человек разбирающийся в
форуме phpBB2



Также, нужен админ сайта и админ
форума pomistya.org.ua

Желательно иметь:

- 1) скоростной доступ к интернет;
- 2) обновление версий;
- 3) знание phpMyadmin;
- 4) умение установки МОДов.

Контакты: admin@pomistya.org.ua

Об автономном электричестве в Синегорье

Сегодня я расскажу об электричестве в своём поместье. Как вы, наверное, уже знаете, в нашем поселении Синегорье электричество не проводят и проводить не собираются, поэтому каждый сам решает для себя этот вопрос. Почему не хотят проводить государственный свет в Синегорье? Во-первых, потому что родовое поместье должно быть самодостаточным и не зависеть от внешних факторов. Во-вторых, проводить государственный свет - значит либо поставить огромное количество электрических столбов (а наше поселение вытянуто примерно на 9 км), либо выкопать многочисленные траншеи для закопки электрического кабеля. И, в-третьих, если провести всем поселенцам государственный свет, то они и думать забудут об альтернативном электричестве. А как же тогда экология?! Я лично против государственного света, и не нужны мне тут на нашей поляне электрические столбы!

Я решил вопрос с электропитанием на своём поместье так. У соседей узнал, где продаются солнечные батареи и поехал в Краснодар. Там есть такая фирма, называется «Солнечный ветер». Она 99% своей продукции отправляет за границу. Вот, приехал к ним, и они мне рассказали, что к чему. В-общем, можно собрать систему на 12 или 24 вольта. На 12-вольтовую систему нужно использовать более толстые провода, а на 24-вольтовую - надо обязательно подсоединять парно 2 аккумулятора, 2 12-вольтовых лампочки.

Система состоит из солнечных модулей - они по мощности бывают разные, от 75 до 200 Вт, аккумулятора, контролёра (регулятора) заряда и инвертора, который преобразует 12 вольт в 220.

Солнечные модули бывают 12 вольт и 24 вольта. Они подсоединя-

ются к контролёру заряда, который следит за тем, чтобы аккумулятор не перезаряжался и не разряжался больше положенного, а также показывает, насколько заряжен аккумулятор в процентах, сколько вольт выдаёт аккумулятор и другие показатели.

Аккумуляторы - необходимый элемент, так как солнечные модули заряжают только его. Подсоединять солнечные модули напрямую к приборам вроде как нельзя. Аккумуляторы бывают гелиевые и щелочные, а также разные по ампер-часам. Лучше использовать гелиевые - они могут разряжаться до 30% от ёмкости, а щелочные - только на 50 процентов.

Инверторы бывают разные по



мощности - от 150 Вт до 2 кВт, и ещё они бывает с п-образным синусом (квази-синусом) и чистым синусом. На п-образном синусе некоторые приборы работать не будут, например, холодильник, поэтому лучше взять инвертор с чистым синусом. Плюс к этому нужны будут провода, автоматы и много солнца.

Моя система выглядит так: 3 солнечных модуля по 85 Вт, в сумме 255 Вт; контролёр заряда PR3030, рассчитанный на 30 ампер тока; гелиевый аккумулятор на 180 ампер-часов, и инвертор Cotek на 600 Вт с чистым синусом.

Стоимость системы следующая:

Солнечные модули 85 Вт, 12 вольт, 3 шт. = 32 130 руб.

Контролёр заряда Steca PR3030 = 6 950 руб.

Инвертор Cotek S600-212 на 600 Вт = 11 600 руб.

Аккумулятор GS 180 ампер-часов, 12 вольт = 17 010 руб.

Общая сумма (не считая проводов, лампочек и автоматов) = 67 690 руб.

Этой мощности, в принципе, хватает, чтобы пользоваться освещением (одна дневная лампочка на 15 Вт), ноутбуком, швейной машинкой, заряжать два сотовых телефона, аккумуляторы для фонарика, аккумуляторы для шуруповёрта.

Какое оборудование не будет работать в моей системе? - всё, что мощнее 600 Вт (мощность инвертора) - это стиральная машинка, утюг, холодильник, пылесос, фен, станки для деревообработки. Фен и пылесос на поместье пока явно не востребованы, холодильник - тоже, во всяком случае зимой. Утюгом пользоваться хотелось бы (жена занимается рукоделием), но пока придётся обойтись. Для стиральной машинки думаю купить бензино-генератор на 2 кВт. Не хотелось бы загрязнять окружающее пространство, в том числе и шумом, и тратить деньги на бензин. Но пока не наращиваю мощности солнечной установки, думаю, буду его использовать, когда куплю соответственно.

Кстати, один из соседей поставил ветряк на 2 кВт. Всё оборудование вместе с монтажом обошлось ему в 500 тысяч рублей. Можно сделать систему на 2 кВт и из солнечных батарей - выйдет где-то в 450 тысяч рублей.

Вот, в принципе, всё подробно рассказал. Буду рад, если кому-то поможет этой информацией. Обращайтесь!

<http://rodovoepomestie.ucoz.ru/news/2009-02-25-32>

ПРИГЛАШАЕМ К СОЗДАНИЮ РОДОВЫХ ПОСЕЛЕНИЙ

Продаётся дом в с. Ружичево, Кировоградской обл., Александровского р-на. Во дворе - летняя кухня, гараж, погреб. Рядом - чистая река, лес. Тел. 099-5484772, 098-4041953, Людмила.

Есть возможность взять землю для создания родового поселения в Ивано-Франковской обл. Тел. 097-658-99-84 Александр.

Нужен ответственный человек для разноса газет в Киеве

Редакции газет «Быть добру», «Родная газета», «Родовое поместье» нужен ответственный человек, проживающий в Киеве, для разноса газет.

В конце каждого месяца в будничные дни необходимо встретиться в Киеве газе-

ты из типографии и отвести часть тиража в ГП «Пресса» и по торговым точкам (Клуб ОЗ, ИЦСРП, книжный рынок «Петровка»).

Чтобы развести газеты необходима тележка или машина.

Оплата - 200-300 грн.

Контакты:

тел.: (050)342-30-32 (Вячеслав), эл. почта: gazeta@pomistya.org.ua (указав в теме письма «распространение газет»)

Дикорастущие съедобные растения

Продолжение. Начало в газете «Родовое поместье» №№3(10), 5(11), 2008 г., 1(13)-2(14), 5(17) 2009 г.

ЛЕБЕДА (*Atriplex L.*) и **МАРЬ** (*Chenopodium L.*)

Однолетние травы из семейства маревых, очень похожие друг на друга. Листья у обоих этих растений с хорошо развитыми цельными и рассеченными пластинками, как правило, очередные (нижние бывают супротивными).

Отличают лебеду от мари по строению цветков: у лебеды они однополые (мужские с пятью тычинками, женские с двумя прицветниками, охватывающими пестик), у мари - обоеполые (в одном цветке расположены и тычинки, и пестик), а прицветник отсутствует.

Лебеда предпочитает обработанные участки, огороды и сады, зачастую её можно увидеть на пустырях. Марь также встречается в обжитых местах, она распространена даже за полярным кругом.

Листья лебеды и мари содержат большое количество витамина С, витамин Е, каротин, эфирные масла и сапонины.

Лекарственными растениями считаются лебеда раскидистая и марь белая. В свежем виде они используются как успокаивающее средство (в салатах и супах). Травы этих растений применяются для растирания при радикулитах (19), а зола стеблей - для удаления бородавок, настой и сок свежей травы назначают для полосканий при воспалительных заболеваниях полости рта (20).

В кулинарии используются лебеда копьелистная, лебеда отклонённая, лебеда прибрежная, лебеда раскидистая, а также лебеда садовая (её культивируют как салатное растение). Съедобными видами мари являются белая, городская, зелёная, красная, многолистная и многосеменная.

В пищу идут молодые листья, побеги и соцветия обоих растений, которые используют в свежем, квашеном, маринованном и сушёном виде. Из свежих листьев готовят салаты, кроме того, их варят и растирают в пюре. Особым лакомством являются сладкие на вкус цветочные клубочки мари многолистной. Семена белой мари в прошлом веке пробовали использовать как крупу, однако оказалось, что употребление их в пищу вызывает боли в желудке и отрицательно сказыва-

ется на нервной системе.

Кулинарное использование

Салат из лебеды или мари и лука. Молодые листья (200 г) промыть, отварить, слегка обсушить, измельчить, посолить и перемешать с мелко нарезанным зелёным луком (5 г).



Заправить растительным маслом (5 г) и острым соусом (1 столовая ложка).

Салат из лебеды и свёклы. Промытые и измельченные молодые листья (100 г) уложить на ломтики отваренной свёклы (150 г), посолить и заправить уксусом и сметаной (20 г).

Холодный суп из лебеды или мари. Молодые листья (100 г) и щавель (30 г) вымыть, нашинковать, отварить в подсоленной воде (0,4 л) до готовности и охладить. Перед подачей на стол добавить мелко нарезанные зелёный лук (20 г), свежие огурцы (40 г), укроп (5 г) и заправить сметаной (20 г).

Щи из лебеды или мари. Молодые листья (400 г) промыть холодной водой. Опустить в кипяток, отварить до мягкости, откинуть на дуршлаг, отжать, протереть на сите, добавить муку (1 столовую ложку) и масло (1/2 столовой ложки) и, посолив по вкусу, поджарить полученную массу, после чего разбавить её горячей водой или бульоном (0,7 л).

Пюре из лебеды. Молодые листья (400 г) перебрать, вымыть, отжать, опустить в кипяток. Как только они сделаются мягкими, слить горячую воду и обдать холодной, затем отжать, мелко порубить и протереть на сите. Положить масло (1/2 столовой ложки), муку (1/2 столовой

ложки), долить молоко (1 стакан) и несколько раз прокипятить. Для улучшения вкуса можно добавить тушёные овощи.

Сушёная лебеда или марь. Собранные молодые растения высушить, разложив или подвесив их пучками на открытом воздухе (на ветру или на солнце). Хранить в стеклянных банках или деревянных ящиках, обложенных бумагой. Перед употреблением обваривать кипятком.

Солёная лебеда или марь. Очистить от грязных и старых листьев, вымыть и подсушить. Укладывая в эмалированную ёмкость, пересыпать солью (на ведро зелени 1 стакан соли), накрыть деревянным кругом с грузом. После того как масса осядет, добавить свежие листья. Перед употреблением промыть и порубить. Использовать для заправки супов.

Маринованная лебеда или марь. Очистить, вымыть, отжать воду, мелко порубить, положить в кастрюлю, посолить и кипятить до загустения. После охлаждения сложить в банку или эмалированную ёмкость и залить крепким раствором соли и уксуса.

ЛОПУХ БОЛЬШОЙ (*Arctium lappa L.*)

Двулетнее травянистое растение из семейства сложноцветных с необыкновенно крупными нижними листьями на длинных мясистых черешках и шаровидными цветочными корзинками. Обвёртка цветочной корзинки состоит из жёстких крючковатых листочков, благодаря которым соплодие становится цепким и происходит распространение семян.

На первом году жизни лопуха развиваются только прикорневые листья, на втором - появляются ветвистые стебли высотой 60-150 см, растение цветёт и после созревания плодов отмирает.

Растёт во дворах, на пустырях, огородах, среди кустарников, по оврагам, предпочитая плодородные почвы. В тех же местах встречается и лопух войлочный. Отличить от лопуха большого его можно по обвёрткам цветочных корзинок: у лопуха большого они голые и зелёные, у лопуха войлочного - пушистые и серебристые.

В подсушенных корнях лопуха содержится до 69% углеводов (в том числе около 45% полисахарида инсулина, полезного при лечении сахарного диабета), до 12% протеина, около

7% клетчатки, до 0,8% жироподобных веществ, органические кислоты и дубильные вещества. В листьях обнаружено большое количество аскорбиновой кислоты, эфирные масла, слизь, дубильные вещества. Семена содержат до 17% жирного масла, которое из-за горького вкуса находит применение лишь в парфюмерной промышленности.

Препараты лопуха рекомендуют для лечения сахарного диабета и мочекаменной болезни, применяют как мочегонное, ранозаживляющее и антиоксидантное средство, они способствуют регуляции деятельности желудочно-кишечного тракта и стимулируют регенерацию тканей (21). Лопух используют в терапии артритов (22), а его сок - для выведения бородавок. Отваро-настой из лопуха назначают для полосканий при воспалительных заболеваниях полости рта (23). При тяжёлой физической работе и переутомлении очень полезна лопуховая диета. Отвар корней лопуха (его готовят, заваривая 3 столовые ложки лекарственного сырья 1 стаканом воды, и пьют по 1/2 стакана 2-3 раза в день) способствует стимулированию обмена веществ, кроме того, он оказывает противовоспалительное действие и назначается при артрите, артрозе, суставном ревматизме и подагре. Экстракт корней на оливковом масле (репейное масло) используется как средство для укрепления волос.

В Японии и странах Западной Европы лопух культивируют как овощное растение. Молодые листья и стебли лопуха пригодны для салатов. Корни употребляют для супов вместо картофеля, отваривают, жарят, маринуют и запекают. Мука из высушенных корней в смеси с крупой или зерновой мукой используется для приготовления лепёшек.

Корни выкапывают под осень в первый год жизни растения или же весной второго года при появлении листьев. В очищенном и высушенном виде они могут долго сохраняться, перед употреблением их следует замачивать. Высушенные корни пригодны и для маринования.

Кулинарное применение

Салат из листьев лопуха. Промытые листья (50 г) опустить на 1-2 минуты в кипяток, слегка обсушить и измельчить. Перемешать с мелко нарезанным зелёным луком (50 г), посолить, добавить тёртый хрен (30 г) и заправить сметаной (20 г).

Суп из лопуха. Очищенный и наре-

занный небольшими кусочками картофеля (200 г) и промытый рис (40 г) сварить в подсоленной воде или бульоне (0,7 л). За 10-15 минут до готовности добавить измельчённые листья лопуха (30 г) и пассерованный репчатый лук (80 г). Соль и перец - по вкусу.

Пюре из лопуха. Промолоть в траворубке (прим: бывшая мясорубка) листья лопуха (1 кг), добавить соль (100 г), перец (по вкусу), укроп (25 г), щавель (100 г), все перемешать и положить в трёхлитровую банку. Хранить в холодильнике. Использовать для приготовления супов, салатов.

Жареные корни лопуха. Вымытые и нарезанные небольшими кусочками корни (500 г) отварить в подсоленной воде, затем выложить на разогретую сковородку и поджарить на масле (50 г).

Лопух по-корейски. Срезанные зелёные (не красные!) ростки высотой не более 30 см с ещё не распустившимися листьями (500 г) замочить на ночь в холодной воде, чтобы удалить



специфический запах, прокипятить 20 минут в подсоленной воде, откинуть на дуршлаг, снять со стеблей кожицу, нарезать кусочками в 5-6 см и положить в кипящее растительное масло (300 г) до сжатия. Вынутые из масла кусочки посолить, поперчить, добавить соевый соус (или гранатовый экстракт), присыпать поджаренным и истолчённым семенем кунжута, тыквы или подсолнечника, ввести толчёный чеснок (2 зубка) и нашинкованный лук (1/4 крупной луковицы) и тушить до готовности.

Солёный лопух. Вымоченные в холодной воде зелёные ростки не

длиннее 30 см сложить в эмалированную посуду, пересыпая солью (слои лопуха толщиной около 5 см перемежают слоями соли толщиной 1 см). Сверху положить деревянную крышку с грузом. При употреблении вымачивать и готовить в соответствии с предыдущим рецептом.

Повидло из лопуха

а) осторожно влить в воду (1л) уксусную эссенцию (50 г), довести до кипения. В кипящую жидкость опустить измельчённые на траворубке корни лопуха (1 кг) и варить их до мягкости, после чего протереть через сито, добавить сахарный песок (1 кг) и варить до готовности;

б) измельчить корни лопуха (400 г) и листья щавеля (200 г), сварить их до мягкости в небольшом количестве воды, протереть на сите, добавить сахарный песок (1 кг) и варить до готовности.

Кофе из корней лопуха. Очищенные и промытые корни измельчить, высушить сначала на воздухе, затем в духовке (до побурения) и размолоть в кофемолке. Заваривать, исходя из расчёта 1-2 чайные ложки на 1 стакан кипятка.

ПРИЛОЖЕНИЕ

Изготовление лекарственных форм дикорастущих растений и особенности их приёма

ТРАВЯНИСТЫЕ РАСТЕНИЯ

Лебеда и марь

19. Распаренная трава. Наружно.
20. Настой: 3 столовые ложки сухой измельчённой травы залить 1 стаканом кипятка, настаивать 15-20 минут, процедить. Полоскать рот до и после еды. Можно использовать сок свежей травы.

21. Лопух большой

21. Отваро-настой: 2 чайные ложки сухих измельчённых корней залить 1 стаканом воды, кипятить 15-20 минут, настаивать 30 минут, процедить. Принимать по 1 столовой ложке 3-4 раза в день.
22. Кашица из свежих листьев. Наружно.
23. Отваро-настой: 1 столовую ложку сухих измельчённых корней залить 1 стаканом кипятка, кипятить 10-15 минут, настаивать 20 минут, процедить. Наружно.

Берсон Гарри Залманович.

Сканирование и обработка текста: Пётр Сломинский (Москва), 2005.

<http://www.ecology.md/section.php?section=health&id=237#top>

Плетение из лозы и лыка (авторы: Е. Донец, П. Рачков)

Глава 1

ЧУДО-МАТЕРИАЛ

Чудо-материал — это сказано про ивовые прутья. Казалось бы, что можно сделать из тонких стебельков? Один конец у него толстый, другой сходит на нет, весь покрытый корой, на что годится такой прут? Однако умельцы приметили в ивовых прутьях редкое сочетание гибкости и упругости. Используя эти качества, люди научились плести из прутьев множество самых разных по форме и назначению изделий. Из гибких очищенных от коры прутьев можно сплести корзиночку, удобную для сбора лесной земляники или малины. С корзинами большого размера хорошо ходить по грибы. Настоящий грибник никогда не отправится на «третью охоту» с полиэтиленовой или какой другой сумкой, — только с корзинкой. Её можно поставить на землю и, не спеша, собирать попавшие на глаза рыжики и маслята, разгребать листву, добывая спрятавшиеся в ней чёрные грузди. В корзине они не помнутся, как бывает в сумке, где нежные сыроежки превращаются в труху.

Корзины незаменимы при уборке картофеля. Эти корзины так и называются картофельные. В корзину удобно положить любые покупки, особенно яйца и бутылки с молоком. Бывают корзины для бумаг, которые ставят возле письменного стола. Есть корзины цветочные. Их ставят перед торжественно накрытым столом по случаю юбилеев. Мастер, сотворивший эти корзины с высокими ручками, затерянными среди цветов, и сам как бы присутствует на том торжестве. Корзины поменьше цветочных служат для показа товаров в витрине.

Бывают очень большие корзины — кормовые шеверни. В них дают корм коню, переносят полову, щепу и стружку.

Из лозы плетут сухарницы, вазы для печенья и конфет. Хорошо сработанная вазочка может украсить любой праздничный стол. Что ещё можно сплести из лозы? Лозой оплетают кузова возков и тарантасов. Для больших саней-розвальней плетут съёмные короба с глухим передком и небольшим загибом сзади. Такие сани хороши для перевозки мелких грузов — не растеряешь. Делают из лозы лёгкую и сравнительно дешёвую дачную мебель — комплектами: столик и четыре кресла. Плетут детские санки и коляски, оплетают начавшие шелушиться цветочные горшки, и от

этого они становятся более красивыми, чем были новые.

Да мало ли что можно сплести из лозы, например, солнце! Как? Об этом мы вам расскажем.

ДИКОРАСТУЩАЯ ИВА

Поскольку книга адресована начинающим корзинщикам, не успевшим ещё обзавестись своими плантациями ивы, мы расскажем, где и какую иву искать в дикой природе.

Для плетения корзин годятся только однолетние и двухлетние побеги ивы — длинные, тонкие, гибкие. Семейство ивовых очень многочисленно. У нас в России насчитывается около 160 видов, на планете Земля — более 600. Некоторые виды ивы имеют народные названия: ветла, верба, краснотал, плакучая ива. Путь не всякой ивы годятся для плетения. Мастер иногда горюет: «Негде заготовить прутья». «Да вон этого добра — хоть пруд пруди», — скажет несведущий. Действительно, зарослей ивняка можно встретить сколько угодно, но прутьев, годных для поделок, найти трудно. Подойдёшь иногда к ивовым кустам поближе, взглядишься пристальней; все побеги короткие, узловатые, закручены отростками. Только где-то в середине куста опытный глаз отыщет два-три почти безлистных прута, годных для плетения. Остальные в лучшем случае могут пойти на устройство греблей и гатей.

Так где же нарезать прутья? А их на одну корзину нужно около двухсот штук. Ищите ближе к воде, в тех местах, где были вырубки. Там «проклёвываются» и за один год вырастают длинные, гибкие прутья. Ищите там, где прошли мелиораторы. На днищах и берегах оставленных ими канав, бывает, растут хорошие прутья. Но больше всего — хоть косою коси — прутьев найдёте там, где земснаряд чистил русло реки, выбрасывая пульпу в прилегающие овражки и низинки, заросшие ивняком. Пульпа «хоронит» кусты ивняка. Но через некоторое время его неистребимая тяга к жизни пробивается на свет. И в этих местах особенно высок урожай высококачественной лозы, выросшей на удобренной донным илом почве.

Приметив такую «плантацию», мастер наблюдает за ней, следит, чтоб не упустить момент, когда лоза поспеет, то есть тот срок, когда наиболее ранние и мощные прутья начинают обрастать ответвлениями. Тут приходите с острым ножом и режьте, пред-

вкушая радость минуты, когда эти гибкие прутики вашими руками будут превращаться в корзиночки и вазочки, вот такие, этакие и такусенькие. Режьте, не думая о том, что вы губите живую природу. Дело в том, что ивняк имеет свойство куститься ещё пуше после каждой «жатвы», как борода волшебника. Ведь вы режете не в черте города, а на месте засыпанного урочища. И помните, если вы не срежете прутья сейчас, то на будущий год они в большинстве своём закрудрятся и станут негодными для плетения мелких изделий.

Прежде чем срезать прут, попробуйте его на гибкость, наматывая на указательный палец. Если прут не надламывается, а это почувствуют пальцы, можете срезать. Кстати, вы почувствуете, как прут туго обожмёт ваш палец, так что долго не держите. Испытание не выдерживают чаще всего прутья с крупными широкими листьями. Такие прутья тоже могут пригодиться, например, для большой (картофельной) корзины, которая плетётся из неочищенных прутьев. Проведите второе испытание: обвейте вокруг пальца очищенный прут. Без коры они бывают более ломкими. Лучшими прутьями считаются растущие непосредственно из земли или от низко расположенной ветки. Такие прутья очень длинные, гибкие и почти без листьев. А это значит, после очистки они всегда гладкие.

Срезать прут надо острым ножом у самого основания с одного маху.

Побеги других кустарников бывают тоже довольно длинные и кажутся гибкими. Именно кажутся, а на самом деле хрупкие. Только в зарослях черёмушника можно найти прутья-однолетки годные для основы. Но маленькую вазочку из таких не сплетёшь. Нарезанные прутья надо очистить от листьев и рассортировать. Присядьте где-нибудь на бережку оврага и поработайте. Листья легко отрываются от стебля, если скользить пальцами от вершины к комлю. Попутно раскладывайте в кучки по назначению. Самые длинные и гибкие — на ручку, десятка полтора. Ещё штук сорок покрупнее отложите на основу. Остальные пойдут на уток. На одну корзину надо заготовить примерно двести прутьев. Это и на маленькую и на большую одинаково. Корзиночка маленькой получается не от того, что на неё потрачено меньше прутьев, а потому, что для маленьких изделий берутся тонкие прутики, но в

том же количестве.

Никогда не рассчитывайте с точностью до одного прута, особенно для основы. В процессе плетения прутья ломаются, их приходится отбрасывать. При подготовке основы тоже бывают отходы.

Если вы решили сплести много, скажем, пять-семь корзин, тогда точного подсчёта не требуется, а если одну, то желательно подсчитать, чтобы не заготавливать лишнего и не идти на заготовку снова в случае нехватки нескольких прутьев.

ВЫРАЩИВАНИЕ ЛОЗЫ

Поиски дикорастущих прутьев утомительны и не всегда завершаются успехом. Для грубых корзин ещё что-то найдёте, а для белого товара не всегда посчастливится нарезать. И это некоторым наскучит. Но если у вас появилось желание овладеть ремеслом корзинщика, то вы непременно займётесь выращиванием лозы. Дело это не хитрое и не слишком трудоёмко.

Вы, наверное, замечали: на вырубках кустарников от корней и пней, оставшихся в земле, всегда вырастают молодые побеги. Но это ещё не плантация лозы. Среди побегов могут оказаться прутья других, не ивовых пород, а ивовые не те, какие надо, они могут оказаться с рыхлой древесиной и большой сердцевиной. Такие не пригодны для плетения. Корзиночники, собранные в малые предприятия, и одиночники сажают и выращивают лозу. Находят косогоры и буераки, непригодные для возделывания сельскохозяйственных культур, и сажают. Труд невелик, зато потом не будете терять времени в поисках лозы. Придётся на свою плантацию и нарежете хороших прутьев, с которыми приятно работать.

Нужны саженцы. Где их взять? В прошлом веке и в начале двадцатого (до революции) саженцы ивы можно было купить в лесопитомниках. Они были даже предметом экспорта. Англичане, например, где плетение из лозы поставлено на широкую ногу, саженцы ивы красноцвет завозили из Франции. Русские корзинщики могли заказать в лесопитомниках черенки каспийской песчаной ивы, которую ещё называют красной вербой, и белотал. А обыкновенную корзиночную добывали в центральных губерниях. Наиболее ценные породы, как красноцвет и белотал, к сожалению, чувствительны к холодам. Зато обыкновенная корзиночная чувствует себя хорошо во всех широтах, даже у самого Полярного круга. Конечно, не

в открытой тундре, а по берегам рек и речушек.

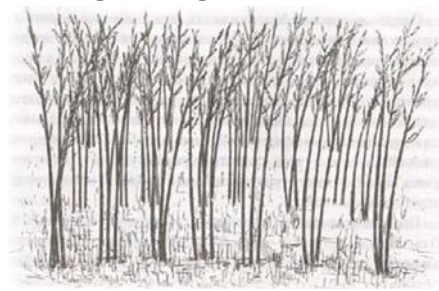
Когда-нибудь и наши лесопитомники будут продавать черенки ивы. А пока заготовим сами.

Черенки для посадки берут с тех кустов, среди которых — в этом вы должны убедиться — растут длинные, гибкие и неубежистые прутья. Длина черенков 20-40 см. Она зависит от почвы. Для посадки на песчаных почвах берут подлиннее, а на влажных и плодородных — покороче.

На черенки срезают побеги однолетние и двухлетние. Самые верхушки отбрасывают. Заготавливают и сажают их ранней весной до начала сокодвижения или поздней осенью, когда сокодвижение прекращается. Осенние заготовки могут перезимовать, укрытые мхом и снегом. Весенние сразу же и сажают.

Черенки можно нарезать из более толстых прутьев, но в этом нет необходимости. Кроме увеличения массы это ничего не даёт.

Ива очень крепко хватается за землю. Один крестьянин решил обнести огород изгородью. На колья он



взял крупные сучья ивы, спиленные поздней осенью. Весной забил их в землю толстыми концами вниз. И они — все до единого — зазеленели молодыми крупнолистными побегами. Прошло время, над колыями появились шапки прутьев. Года через три прутья превратились в длинные палки, ровные, как на подбор, годные для каркасов плетёной мебели. А колья, казавшиеся поначалу не слишком устойчивыми, крепко схватились за землю. Год от года они делались всё толще и стали уже не колыями, а столбами, надёжно державшими изгородь. Вот такая жизненная сила у ивы! По способности к вегетативному размножению она занимает одно из первых мест.

Саженцы готовы. Место для посадки выбрано. Берите топор (он вам пригодится срубить мешающие кусты), лопату, которой срежете кочки и засыплете ямки. И ещё вам понадобится дырокол. Не тот дырокол, которым прокалывают бумаги перед подшивкой в дело, а стальной прут

длиной в полметра и толщиной 8-10 мм. Один конец заострённый, другой загнут под прямым углом — это ручка дырокола. Её можно обмотать тряпкой. А ещё лучше сделать деревянную насадку в виде буквы «Т». Этот инструмент вам поможет делать отверстия для заглубления саженцев.

Посадка производится рядками. Между рядами держите 40-50 см. В рядке сажайте через 15 см друг от друга. Но это если сажаете весной, а урожаем собираетесь снимать поздней осенью, а если хотите вырастить лозу для плетения мебели, то расстояние между саженцами увеличьте вдвое (до 30 см). Убирать её будете через 2-3 года. Дырки в земле для заглубления черенков можно делать вертикально, но лучше с наклоном в 45 градусов — все в одну сторону и поперёк рядка. Саженцы втыкаются в отверстия заподлицо с землёй. Земля вокруг утаптывается. Не допускайте, чтоб глубина отверстия превышала длину саженца. Лучше наоборот. Иначе под нижним концом саженца останется пустота. Это не желательно. В рыхлую почву можно втыкать и без дырокола. Поглядывайте, чтобы не было саженцев без почки.

Большого ухода посадки не требуют. Можно порыхлить землю вокруг проклюнувшихся всходов, убрать сорняки, присыпать землёй, если иные побеги оголены водой.

У лозы есть злой и беспощадный враг. О нём надо помнить ещё при выборе участка. Химические и прочие средства борьбы с этим вредителем бессильны. Потому что это — козы! Если они пасутся где-то поблизости, то ваша плантация будет уничтожена начисто. Молодые побеги ивы для коз — лакомство. Бывает, нападают и другие вредители, но это случается редко.

Конечно, на вашу плантацию может придти «чужак» и, опередив вас, срезать прутья, возможно, даже не догадываясь, что пользуется чужим трудом. А иной и позарится. Ведь воруют картошку в поле. Но этим чаще занимаются бродяги. Они продают картошку на базаре и покупают водку. Таким прутья не нужны. А те, кому они нужны, люди трудолюбивые, уважение к чужому труду у них в крови.

Убирать лозу надо ежегодно поздней осенью или ранней весной. Срезать все до единого прутика острым ножом, оставляя пеньки по 3-5 см. Мы подчёркиваем; все и острым ножом. Пенёк, размочаленный неумелой резкой, будет болеть,

что отразится на будущих побегах. Неубранные побеги на следующий год закуриваются. Они будут пригодны только для грубых корзин.

На следующий год лозы у вас будут в 2-3 раза больше, так как корневая система станет более мощной. Лет до восьми урожай будет повышаться, потом пойдёт на убыль. Но при правильном уходе, подкормке некоторые корзинщики пользуются плантациями по 30-40 лет. Так что

есть смысл посадить лозу. Если бы мы сразу повели разговор о выращивании лозы, а не о заготовке той, которую, как говорится, Бог послал, то у некоторых нетерпеливых отпала бы охота стать корзинщиком. Но теперь вы убедились, что выращивать лозу гораздо целесообразнее, чем искать её, рыская по мочежинам. А главное, вы получаете такой материал, про который раньше говорили: «Сам бы ел, да деньги надо».

Если вы решили овладеть ремеслом корзинщика, то попробуйте в первый же год заложить хоть маленькую плантацию лозы. Посадите черенки разных пород, запомните, где какие посадили. У вас накопится некоторый опыт. Потом вы будете действовать увереннее.

Продолжение в следующем номере.

http://www.traditions.ru/books/lozalyko/glava_1.htm

Поездка в мечту

Впечатления о первой поездки в родовое поселение «Милёнки», Калужская область, Дзержинский район

Вот и закончилось лето, закончились отпуска, закончилась хорошая погода. Впереди предстояла работа в Москве. Ранний подъём, университет, работа, общага, ужин, сон. И так до следующих летних отпусков. Перспектива безрадостная.

В один из безликих дней на почту пришло приглашение в гости... в родовое поселение. Что-то такое слышал в новостях, но очень смутно. Какие-то люди устали от городов и пытаются найти счастье в лесу, строят родовые поселения, берут участки земли и живут там без света.

Но раз приглашают и впереди серые будни, то отказываться крайне глупо (а может дух авантюризма взял своё?). По всем правилам настоящего путешествия прямой дороги в поселение Милёнки нет. Но собрался я туда ехать то что бы то ни стало, поэтому по карте определил координаты, местные села и дороги и отправился в путь. Вещи в рюкзаке, билет из Москвы в кармане, на том конце маршрута меня ждут уже - а больше ничего вроде и не надо.

Добирался перекладными автобусами, дорогу до поселения узнавал по ходу движения в этих же автобусах, а потом подвезли добрые люди на машине. И прибыл я уже поздно вечером в соседнюю деревню. До Милёнок ещё 10 км. «Дорога по берегу Угры, не потеряешься» — мне сказали. Хорошая тёплая погода, хорошее настроение, хорошие места. Как же давно я не был один в лесу, и когда я был в лесу? Не помню, давно. Лесная дорога извивается между высокими зарослями сосен и берёз. Уже сумерки подкрались, прекрасный летний вечер. Тёплый прогретый воздух наполнен запахом трав и стрекотом кузнечиков. Это запахи и звуки далёкого детства. В большом городе я совсем об этом забыл, забыл

в бесконечной суете. А шаги становятся всё медленнее и медленнее. Я попал случайным гостем на лесной концерт. Лесная мелодия неповторима, она лучше всех звуков на свете! Так и захотелось сказать людям Земли: «Очнитесь. Жизнь прекрасна!!!». Незаметно дорога вышла из пролеска в речную долину. И теперь в лесную



какофонию добавилось плавное течение Угры. Справа река, слева лес, а мне прямо. Но эта прогулка закончилась весьма стандартно: стемнело, дорога ушла в сторону, фонарика нет, незнакомые места. Мобильный телефон в таком случае оказался незаменим. Но радости добавил тот факт, что про эту дорогу в поселении не знают. Хотя примерно посоветовали, какого направления держаться - сказали перебираться через ручей. Мостик остался на дороге, которая была потеряна, поэтому переходить бурно журчащий ручеек пришлось в темноте на ощупь. А на другой стороне в поле уже в глухой темноте меня нашла по свету от мобильника прекрасная всадница на лошади верхом. О том, как была прекрасна эта незнакомка, я узнал только несколько часов спустя дома при свете, но это уже совсем другая история, а тем временем пришлось и мне взобраться на лошадь. Так я стал всадником. Верхом полностью доверяешься лошади, уже не надо смотреть под ноги и думать, куда идти. До дома добрались, мой спальник стал мне самым близким другом. Усыпать в абсолютной тишине без шума дороги и соседних строек довольно необычно. Но думать было об этом некогда: сон

взял своё.

На следующий день было интересно абсолютно всё: и дом, и поселение, и хозяйство. Домик рубленый, небольшой, в два этажа. Но отделка ещё не закончена: его только год назад поставили. И конечно первые вопросы были про условия жизни. Электроэнергия поступает от солнечной батареи, заряжает аккумуляторы. Их хватает и на освещение, и на всё остальное. Как показало время: одной солнечной батареи недостаточно на всё, поэтому нужна ещё одна, да и более мощные аккумуляторы в плане покупки. От солнца через аккумуляторы заряжают все электроприборы через переходник: телефоны, ноутбуки, батарейки-аккумуляторы, радио.

Приготовление пищи происходит на газовой плите. Баллона с газом хватает на три-четыре месяца. Под освещение поставлены машинные фонарики и энергосберегающие лампочки. Хотя вечером куда приятнее использовать свечи собственного производства. Про полезность мёда знают все, но мало говорят, что из пчелиного воска можно самому топить свечи. А можно не только их топить из воска, но и заставить самих пчёл строить соты в форме свечи! Чудеса, иначе и не могу сказать! Также в хозяйстве широко используют многие современные электроинструменты: рубанок, болгарку, шуруповёрт, косу. Такие инструменты значительно упрощают плотницкие работы, повышают качество и экономят много времени. Они питаются либо от собственных аккумуляторов, либо работают на бензине, либо подключаются к переносному дизельному электрогенератору. Поэтому, благодаря современной технике, всегда можно найти выход и использовать блага нашей цивилизации в мирном труде на своей земле. Да, такого крепостным крестьянам и не снилось раньше!

Вода привозная ключевая с местного источника с ионами серебра.

Городскому жителю о таком и мечтать не приходится! Но есть и колодец, там вода не менее вкусная. Да-а-а, про эту воду можно сказать, что она ВКУСНАЯ! В проекте русская банька и небольшой пруд, а также купель недалеко от поселения на ключевом ручье.

Об этом мне рассказала маленькая хозяйка такого большого хозяйства Настя. Особенно поразил внутренний интерьер дома. Стены украшают поделки из травы, вышивки по ткани, много резных работ. Оказывается, находится много времени, чтобы с семьёй общаться и украшать свой дом своими руками! А у меня в городе никогда не возникало такой мысли!

После чая с козьим молоком отправились с Настей осматривать хозяйство и поселение Милёнки. Своей дружелюбностью удивили козы. За хозяйкой ходят гуськом, только и норовят выхватить из рук овёс или лизнуть щеку. Их молоко можно не только пить. Из него и творог, и сыр, и сгущёнка, и каша бесподобная. Да и чай не простой, а травяной, из трав, собранных здесь же, в экологически чистой зоне. Попотчевали меня и тем, и другим, и третьим! Стоит ли говорить, что такого вкуса в магазине не найдёшь ни за какую цену! А своя картошка имеет вкус и запах, чего нет у рыночной. Но писать об этом крайне неразумно, это просто надо один раз попробовать!

Лошади пасутся на пастбище, где много травы и свободы. Их территория ограничена проволочным пастухом. Но недостатка в корме испытывать не приходится. Пастух за час можно передвинуть на соседний участок пастбища - только кольшки переставить, и лошади снова едят сочную траву.

А затем мне показали само поселение. У каждой семьи участок от одного до двух гектаров. Это всё зависит от пожеланий. На этой земле люди сажают овощи, закладывают свой сад, оставляют места для нетронутого леса. Почти у каждой семьи в поселении стоят ульи, у кого-то целая пасека, у кого-то пара-тройка колод. Ведь ни для кого не секрет, что натуральный сотовый мёд - бесценный продукт, одно из лучших лекарств от многих недугов. Кроме того пчёлы необходимы и для фруктового сада, и для питомника плодовых и декоративных деревьев. Ещё удивило то, что пчёлы живут своей естественной жизнью: собирают мёд, готовятся к зиме, зимуют прямо в своих ульях на улице. И никто их не тревожит! Только осенью все излишки мёда пасечники осто-

рожно забирают себе на лакомство. И пчёлы счастливо живут, и семья питается свежим медком весь год.

За первый день я обошёл не один дом. И теперь я могу с уверенностью сказать, что это всё счастливые люди! Они счастливы, родители и их дети. Это счастливые семьи. Неужели счастье, которое люди ищут и не могут найти, вот оно, совсем рядом. Три часа на машине от столицы нашей Родины, и вот оно счастье! Эти семьи вместе сажают грядки, задумывают и высаживают сады, обустраивают свой дом. И знаете, эти люди нашли свою Родину, свой уголок. Уголок, где будут жить их дети! Каждого человека, которого я встретил в тот день, выдавали глаза! Блеск в глазах, блеск счастья - этого скрыть нельзя! А много ли счастливых людей вижу на улицах Москвы, в метро?! Их единицы!

Это был сказочный день!

Для меня это был всего один день жизни, счастливой жизни, а для Насти каждый день наполнен счастьем! Она встаёт в 7 утра. Да и тяжело больше спать, когда из окна второго этажа утром видны верхушки подрастающих сосен, озарённые солнцем, слышно пение птиц, природа ликует. Тут явно не до сна! Потом лёгкий завтрак из чая и каши. Затем надо отвести лошадей с конюшни на пастбище, предварительно напоив их свежей водой, подоить коз, вывести пастись на улицу в загон. Когда все животные занимаются своими обычными делами, можно и самому заниматься хозяйством. За лето нужно успеть заготовить на зиму веники для коз, травы накопить для них и лошадей - чем больше, тем меньше придётся покупать. Засеять огород, периодически присматривать за ним. Раз в год и пчёлы требуют к себе внимания человека. Весной природа цветёт, можно определённые соцветия и в чай собирать, сушить их в тенишке. Собирают и сушат цветение липы, сосны, мяты, душицы, зверобоя. Потом эти травинки и цветочки заваривают в определённых пропорциях на вкус любителя-травника. Тогда зимой будет свой чай с ароматами лета. Ещё летом самая пора строить дома, помещения хозяйственные, ремонтировать. Занятий хватает, каждый день приносит новое. Обед состоит из своих свежих или варёных овощей, фруктов, ягод. Природа настолько разнообразна и продуманна, что зная её секре-

ты, каждый день на столе появляется что-то новое особенное, вкусное и полезное. А после рабочего дня уже вечером собираются соседи на посиделки. Посиделки проходят в гостях у какой-либо семьи на вечерний чай и пироги. А можно устроить вечерки и в общем доме. А при хорошей погоде - песни и хороводы у костра. Честное слово, я в большом городе, ведя активный образ жизни, общаюсь с окружающими людьми гораздо меньше, чем общаются эти люди, живущие в "глуши". А может быть как раз наоборот: жизнь в огромном цивилизованном городе это и есть как раз "глушь" - мы не слышим себя и своего сердца? Меня удивило то, что никто не просит ничего у государства. Если нужна школа, общий дом, детская площадка и детский домик, то для детей своих сил всегда хватит - это же наши дети, и для них мы сами построим всё необходимое! Да ещё и сами дети примут участие в этом строительстве! Я увидел недавно построенный дом из смеси глины и соломы, экологически чистая технология строительства, да и тепло в нём отлично держится, увидел детскую площадку, домик для детей. А ведь поселению всего два года! Что же будет уже в недалёком будущем?!

В воскресенье было общее собрание поселения. Собрания проходят каждую неделю. Это обмен новостями, мнениями, песни и игры. В трудовой день не всегда найдётся время, а в воскресенье вечером всегда есть общие темы для встречи добрых соседей. Раз в месяц собираются большие



собрания, где участие всех поселенцев необходимо для принятия решений. А решается обычно много вопросов: и строительство школы для детей, мастерской, и организация работы этой школы и мастерской, принятие в поселенцы новых членов, проведение игр и общих праздников. На общем собрании новости, планы и возникающие проблемы обсуждали по кругу. По интересующему вопросу высказы-

вались все члены поселения по очереди. Если не приходили к общему решению, опять запускали обсуждение в круг и так до тех пор, пока ответ не будет получен. В ходе обсуждения, таким образом, каждый человек мог высказать своё мнение, выслушать других. И всё это происходило дружелюбно, с почтением к каждому человеку. А принимаемые решения устраивали всех. Нашим депутатам вот у кого надо учиться! Меня особенно

удивил вопрос о плане поселения и его названиях. Каждой семье предложили придумать название своему поместью, подумать над названием улиц. И тут я закрыл глаза, представил карту поселения. На ней ровными квадратами площадью один-два гектара будут поместья, в центре общий дом, детская площадка и место собраний. Поместья будут называться: "Весёлое", "Чистые помыслы", "Родинка", "Котёнки", "Катюшкино". А улицы будут:

"Вишнёвая", "Яблочная", "Грушевая", "Светлая", "Праздничная". А вы бы хотели здесь жить????!!

На таких радостных нотах меня попросили с собрания удалиться. В сторонке Маша кормила своего ребёнка. Оказалось, что рожала она его в своём доме, никуда не ездила, помощи не просила. И она уже не первая, так поступают все женщины поселения. А зачем ехать в большой город далеко от своего уголка Родины, где

Подписка на «Родовое поместье», «Быть добру» и «Родная газета»

Подписавшись на газеты, вы поддерживаете их развитие, в том числе распространение хорошей и полезной информации

Подписной индекс на газеты

(подписка на печатный вид газеты через почту)

Подписка осуществляется во всех отделениях почтовой связи Украины, России и Беларуси.

Кроме этого, газеты включены в прайс-листы ГП «Пресса», предложенные для распространения данных изданий партнёрам в следующих странах СНГ и дальнего зарубежья:

Российская Федерация; Республика Беларусь; Республика Молдова; Республика Армения; Азербайджанская Республика; Республика Казахстан; Латвия; Литва; Германия; Болгария Чехия; Польша; Венгрия; Соединённые Штаты Америки.

Просим читателей, заинтересованных

в распространении идеи о родовом поместье и наших газет, сообщить в редакцию, в каталоги каких стран включены газеты, их подписные индексы, где на них можно подписаться (почтовым отделением или иной организации по осуществлению подписки на издания), для информирования наших друзей.

Он-лайн подписка

(подписка через интернет на печатный вид газеты с почтовой доставкой)

Газеты можно выписывать, не выходя из дома, через эл. страницу в сети интернет - услуга «Интернет-магазин» (подписка на прессу с почтовой доставкой):
- в Украине: <http://www.presa.ua/online> (через ГП «Пресса»),

<http://poshta.kiev.ua/isubscr.php> (через Укрпочту);

- в России: <http://www.presscafe.ru/subs/>;

- в Беларуси: <http://rev1.belpost.by:8080/BelPost>

Также, можно подписаться с любой страны через эл. страницу ГП «Пресса»

Подписчики стран СНГ и дальнего зарубежья (любой страны) могут осуществить подписку на газеты через эл. страницу <http://www.presa.ua/online>



Международная газета «Родовое поместье»

Газета о том, как посадить свой родовой сад, вырыть пруд, построить дом, ухаживать за животными, жить с соседями в дружбе; обустройстве родовых поместий и создания на их основе родовых поселений, чтобы Земля расцветала прекрасным райским садом.

Пространство Родины, ты, детям подари



Международная газета «Быть добру»

Газета для тех, кто делает нашу Землю и весь мир вокруг прекрасней и счастливей, и кто обустроивает родовые поместья.

Газета об улучшении экологии, здоровом образе жизни, образе жизни в гармонии с природой (идеи о родовом поместье), и как сделать, чтобы всем было хорошо.

А на Земле быть добру!

Выходит на русском языке первого числа каждого четного месяца (февраль, апрель...).

Эл. страница газеты:

www.gazeta.pomistya.org.ua

эл. почта: gazeta@pomistya.org.ua

Подписной индекс газеты «Родовое поместье»

- в Украине - 99293 (смотрите на стр. 57 «Каталога видань України», 2010 г.). Стоимость подписки: на 2 мес. - 5,88 грн.,

на 4 мес. - 10,11 грн., на 6 мес. - 13,89 грн., на 12 мес. - 26,58 грн.

- в России - 22037 (смотрите на стр. 483 каталога «Газеты. Журналы» на I полугодие 2010 г.). Стоимость подписки: на 2 мес. - 55,85 руб.; на 6 мес. - 167,55 руб. (каталожная цена).

- в Беларуси - 99293 (смотрите на стр. 470 каталога «Издания РФ, Издания Украины» на I полугодие 2010 г.). Стоимость подписки: на 2 мес. - 3410 бел.руб., на 4 мес. - 6820 бел.руб., на 6 мес. - 10230 бел.руб.

Выходит на русском языке первого числа каждого месяца.

Эл. страница газеты:

www.gazeta.bytdobru.info

эл. почта: gazeta@bytdobru.info

Подписной индекс газеты «Быть добру»

- в Украине - 96421 (смотрите на стр. 15 «Каталога видань України», 2010 г.). Стоимость подписки: на 1 мес. - 4,72 грн., на 3 мес. - 13,56 грн., на 6 мес. - 25,47

грн., на 12 мес. - 49,74 грн.

- в России - 21523 (смотрите на стр. 482 каталога «Газеты. Журналы» на I полугодие 2010 г.). Стоимость подписки: на 1 мес. - 60,56 руб.; на 6 мес. - 363,36 руб. (каталожная цена).

- в Беларуси - 96421 (смотрите на стр. 468 каталога «Издания РФ, Издания Украины» на I полугодие 2010 г.). Стоимость подписки: на 1 мес. - 3890 бел.руб., на 3 мес. - 11670 бел.руб., на 6 мес. - 23340 бел.руб.



Международная газета «Родная газета»

Газета о поиске своей второй половины, сохранения в семьях навечно любви, сотворения пространства Любви в родовом поместье, возвращения культуры прародителей своих, рождения и воспитания счастливых детей.

Лишь в любви и вдохновенье жизнь счастливая возможна

Выходит на русском языке первого числа каждого нечетного месяца (январь, март...).

Эл. страница газеты:

www.gazeta.ridna.org.ua

эл. почта: gazeta@ridna.org.ua

Подписной индекс газеты «Родная газета»

- в Украине - 99294 (смотрите на стр. 57 «Каталога видань України», 2010 г.). Стоимость подписки: на 2 мес. - 5,88 грн.,

на 4 мес. - 10,11 грн., на 6 мес. - 13,89 грн., на 12 мес. - 26,58 грн.

- в России - 22038 (смотрите на стр. 482 каталога «Газеты. Журналы» на I полугодие 2010 г.). Стоимость подписки: на 2 мес. - 55,85 руб.; на 6 мес. - 167,55 руб. (каталожная цена).

- в Беларуси - 99294 (смотрите на стр. 470 каталога «Издания РФ, Издания Украины» на I полугодие 2010 г.). Стоимость подписки: на 2 мес. - 3410 бел.руб., на 4 мес. - 6820 бел.руб., на 6 мес. - 10230 бел.руб.

тебя никто не знает, и никому нет дела, где незнакомый врач-мужчина будет помогать рожать чужого ребёнка у чужой женщины. А в своём поместье знакомо каждое деревце, каждая травинка, рядом любящий муж. Нет, даже мысли не было ехать в роддом! Настрой на счастливые роды и глубокий материнский инстинкт — это гораздо больше, чем любой врач-профессионал! Смеясь, Маша рассказала, что спустя две недели врачи узнали о рождении младенца и приехали на машине в поселение, но к своему удивлению увидели здорового ребёнка и, пожав плечами, уехали обратно. Маше нравится собирать травы. Ей бабушка рассказывала, что собирать и как готовить. Поэтому теперь Маша готовит травяные лекарства и чаи. В её любимом сборе 50 трав. А ведь эти травы растут вокруг, просто часто об их свойствах никто не знает. Эти сборы покупают гости поселения, покупают на народных фестивалях и ярмарках. Одно только беспокоит Машу: в наш информационный век громадные знания прародителей в растительном и животном мире канули в лету. Столько лет их нам предки несли, а мы их не сохранили. Осталась лишь маленькая частичка от огромных знаний. Теперь Маша по интернету общается с травниками всей России, собирает разрозненные знания, обменивается опытом.

А ведь надо будет ещё и своим детям рассказывать об устройстве этого интересного мира природы!...

Потом разговор зашёл о собрании. Я узнал, что там принимают новых членов путём закрытого голосования (поэтому меня и попросили отойти в сторонку), где все обсуждения происходят также по кругу. Новый житель поселения сначала пишет заявление, а потом за месяц знакомится с поселением, его жителями, делами, смотрит на местную природу, ищет полюбившийся участок земли. И всего одного месяца достаточно, чтобы увидеть человека насквозь. Да и сам человек уже сможет сказать, готов ли он жить в этом поселении. Поэтому решение принимают быстро, единогласно. Но можно на собрании и сделать замечание человеку по его поведению, а можно и “попросить” уехать. Бывает иногда, что человек не может привыкнуть, не может принять новый образ жизни, поэтому, и вынужден уехать. Также у поселения есть свой устав жизни. Это свод правил, которых нужно придерживаться. Но эти правила настолько понятны и просты, что о них никто и не говорит. К примеру, в поселении запрещено курить и пить спиртные напитки. Но когда жизнь интересна, полна и насыщена, то и в мыслях нет такого! Нельзя выращивать животных на убой. Но сможете

ли вы своё любимое животное — гуся или курицу, которая вас каждый день приветствует и ходит по пятам, отдать на мясо? Да и в мыслях такого не возникнет! Поэтому можно ли говорить, что эти общие правила как-то ограничивают жизнь? Нисколько!... Круг поселения закончился в превосходном настроении.

Но любой сказке приходит конец.

На этом собрании нашлись люди, которые ехали в Москву, и в машине было свободное место для меня...

Счастливый я нашёл счастливых людей! Поздно вечером я ехал в машине с будущими поселенцами, живущими ещё пока в Москве, но собирающимися уже в этом году перебраться в Милёнки, и обсуждал всё увиденное... Впереди меня ждала Москва со своей торопливостью, работой, хмурыми утренними лицами, испанскими яблоками, узбекской картошкой. Но где-то там внутри, в области сердца уже зародилась мечта, мечта о своём уголке Родины, где буду я счастлив, где будут счастливы мои дети. А может стоит послушать сердце?

Пономарёв Антон, осень 2008, г. Москва.

http://www.milyonki.narod.ru/otzyv_08_02.htm

Приобрести газеты в вашем регионе

ОПТОВЫЕ ЗАКУПКИ ГАЗЕТЫ

По вопросам оптовых закупок газеты обращайтесь:

- в ИЦ СРП: тел. раб. (044)592-81-39, моб. (050)809-22-64, эл. почта: altdt@mail.ru

- в редакцию газеты: тел. (050)342-30-32 (Из стран СНГ: 00-38(0...), эл. почта: yar@bytdobru.info (указав в теме письма «распространение газет»).

РОЗНИЦА

Украина:

1) в информационном центре создателей родовых помещений (ИЦ СРП): г. Киев, ул. Неманская, 2.

Как доехать: метро «Дружбы Народов», ул. Неманская, 2, подъезд 4, код 72, 1 этаж.

Время работы офиса: Пн.-Сб.: 11.00-19.00.

Тел. раб. (044)592-81-39, моб. (050)809-22-64,

эл. почта: altdt@mail.ru, эл. страница www.pomestia.info

По этим координатам также можно узнать о предоставлении ИЦ СРП в вашем регионе.

2) в торговых точках Киева:

- на книжном рынке «Петровка» (метро «Петровка») 41 ряд 5 место, 54 ряд 11 место;

- Выставочный зал института информатики, 2 экспозиция, магазин «Удачник» (метро «Лыбидская», ул. Горького, 180), Пётр Моноц, тел. (050)198-43-69.

3) у региональных распространителей газеты:

Автономная Республика Крым: г. Симферополь,

Иван Воронин, (093)748-85-46, (0652)711-438, e-mail: ploskorez@bk.ru;

г. Евпатория, Елена Головенко, (095)836-51-36, г. Керчь, Юлия Ахинько, (096)579-95-49.

Винницкая область: г. Могилёв-Подольск, Сергей,

(067)990-26-23.

Днепропетровская область: г. Днепропетровск,

Наташа Савчук, (063)743-89-47, (056)740-38-61; г.

Кривой Рог, Галина Васильевна, моб. (098)501-72-75,

дом. (0564)71-25-59; г. Никополь, Валентина Ивановна,

(097)493-05-20, alexseevka-oz@ukr.net

Донецкая область: г. Донецк, Марина Кучеренко, т.

(097)853-60-14; г. Горловка, Бабанина Анна, т. (050)161-

93-93.

Житомирская область: г. Житомир, Андрей

Пилявец, (067)711-12-44, раб. (0412)44-52-02.

Закарпатская область: г. Ужгород, Диана

Йосиповна, тел. (050)523-60-31.

Запорожская область: г. Запорожье, Наталья

Ефимовна, (097)355-60-31, (0612)76-67-88.

Ивано-Франковская область: г. Ивано-Франковск,

Алексей Павлов, т. (095)699-99-37, (03422)6-87-50,

e-mail: pavlov-alex2004@yandex.ru; г. Калуш, Грегорах

Александр, т. (03472)2-95-10, (097)658-99-84, e-mail:

gregorashol@rambler.ru

Киевская область: г. Переяслав-Хмельницкий,

Алла Петровна, (097)885-69-54, (04467)7-19-98; г.

Березань, Фаина Сокол, тел. (04476)6-17-44.

Кировоградская область: г. Кировоград, Владимир

Носач, т. (066)46-41-466, дом. (0522)23-62-85, раб.

(0522)24-66-38 (17.00-21.00), e-mail: iwolga_kr@mail.ru

Луганская область: г. Луганск, Галина, (066)289-98-

39.

Львовская область: г. Львов, Анжела, (066)962-40-

45.

Николаевская область: г. Николаев, Оксана

Герасименко, (066)439-24-57, e-mail: gerrus@ukr.net;

Волода Ильинский, (067)920-76-18.

Одесская область: г. Одесса, Ольга Сиротина,

(067)980-84-46, sol@breezein.net

Полтавская область: г. Полтава, Михаил Дубченко,

(097)466-38-62, дом. (0532)52-44-51; г. Кременчуг, Рой

Елена, (068)64263-13.

Ровенская область: г. Ровно, Георгий Попов, раб.

(0362)69-06-96 (с 9.00 до 17.00).

Харьковская область: г. Харьков, Галина Батурина,

(066)189-19-54; г. Богодухов, Олег Житник, (095)740-

24-03.

Херсонская область: г. Херсон, Анна Пелых,

(0552)44-41-81, e-mail: diametry@ukr.net

Хмельницкая область: г. Хмельницкий, Алла

Плошинская, р. (0382)70-09-76, моб. (097)289-22-79; г.

Каменец-Подольский, Полюга Роман, (067)307-81-04.

Черкасская область: г. Черкассы, Александр Шуст,

(0472)37-51-17, (097)451-39-55, a.Shust@ukr.net

Черниговская область: г. Чернигов, Павел Кулик,

(063)560-33-89, e-mail: paul_shermann@mail.ru

Россия:

г. Москва, «Чистые сердца планеты», +7-926-223-98-

48, e-mail: club_r_anastasia@mail.ru

г. Санкт-Петербург, редакция журнала «Сотворение»,

тел.: +7-911-977-24-13, +7-911-704-89-05.

г. Орёл, региональное РОД «ЗКР», Геннадий

Приходько, тел. (4862)47-16-63, e-mail: rainbow@orel.ru

Белоруссия:

г. Минск и регионы, Ратмир, тел. +375-29-766-46-83,

ratmir@ecoby.info

Молдавия:

г. Тирасполь, Виктория, тел. + 373-777-8-71-65,

e-mail: zemlia@idknet.com

Приглашаем ответственных людей к распространению газеты в своём регионе

Газета выходит на русском языке первого числа каждого четвёртого месяца (февраль, апрель...).

При публикации материала авторский стиль сохраняется. Редакция оставляет за собой право на сокращение и незначительную корректировку публикуемого материала. Решение о публикации принимается всем коллективом редакционного совета. За содержание материала несёт ответственность автор.

Газета «Родовое поместье» зарегистрирована в Министерстве юстиции Украины. Свидетельство о государственной регистрации печатных СМИ: серия КВ №1859-730П от 17.10.06 г. Сфера распространения: общегосударственная и зарубежная. Учредитель и редактор: Вячеслав Богданов. Адрес издателя: Физическое лицо-предприниматель Богданов В.Ф.: а/я 492-В, г. Киев-1, 01001, Украина. Напечатано ОАО «Білоцерківська друкарня», 09112, Киевская обл., г. Белая церковь, бульвар 50-летия Победы, 22. Тираж 1000 экз. Цена свободная.

Под родовым поместьем подразумевается один гектар земли, безвозмездно выделенной каждой желающей семье в пожизненное пользование с правом передачи по наследству для его обустройства. Произведённая в родовом поместье продукция, как и сама земля, не облагается никакими налогами. (Для этого необходимо внести соответствующую поправку в Конституцию.) Идея о родовом поместье содержится в кни-

гах Владимира Мегре серии «Звенящие кедры России».

Автор проекта поместья возле названия газеты: Карпова

Мария, www.ruskarip.podol.ru

Передача материала газеты и его распространение приветствуется, будем благодарны за ссылку на нашу газету. Информация о газете размещается на эл. странице www.gazeta.pomestia.org.ua

Земле

Домой вернувшись из далёких странствий,
Перед родной землёй я преклоняюсь.
Благодарю тебя, судьба, за счастье,
Что по своей земле я вновь ступаю.

Держу в ладнях, аромат вдыхаю,
Теплом её и силой наслаждаюсь,
И, как дитя своё, меня ласкает
Земля родная, милая, живая.

Ты словно грань меж будущим и прошлым,
Ты, мать-земля, всё сущее рождаешь,
Собой растишь и на себе всё носишь
И всё в свои объятия принимаешь.

Хранительница жизни постоянства,
Источник новых перемен грядущих,
Объединяешь время и пространство
Ты в семенах, весны заветной ждущих.

Собою ты питаешь корни рода,
Что ветви простирает в бесконечность.
Ты даришь нам опору и свободу,
Ты возвращаешь в людях человечность.

Возьми, моя земля, возьми мою любовь,
И сердца свет, и радость вдохновенья,
Гармонию души и силу добрых слов,
И тёплых рук моих прикосновенье,

И мыслей чистоту, и трепет сотворенья,
Полёт души над Вечностью бескрайней,
И мудрость духа в светлом озаренье,
И нового рожденья ожиданье...

Всё это есть во мне, и мне дано тобою,
И я лишь возвращаю долг дочерний.
С тобою дышим мы одной любовью —
Единой, вечной, и, конечно, первой.

Татьяна Грахова,
с. Ружичево, Кировоградская обл.

Я построю дом

Я построю дом
На родной земле.
И однажды в нём
Счастье поселится.

Зацветёт весной
Белая сирень.
Сбудется всё то,
Что пока лишь снится.

Птицы прилетят
И совьют гнездо.
Пусть у нас в саду
Будет им светло.

И в руке рука
Будем мы с тобой
Провожать закат
И встречать восход.

Звёзды и луна
Наши сны украсят.
Новая звезда
Вспыхнет, чтоб не гаснуть.

Воплотим мечты
Мы во вдохновении.
Будет у любви
Нашей продолжение.

И когда-нибудь
Утром с солнцем на рассвете
Нас разбудит смех.
То смеются наши дети.

Прибегут просить
С ними искупаться.
Что ж, тому и быть.
Время просыпаться.

Мы накроем стол
Полон спелых ягод.
Свежий сок плодов,
Гроздь винограда.

Позовём друзей
В гости до рассвета
Праздновать, что жизнь
Так прекрасна эта!

А когда года
Наш успех умножат -
Дети сквозь века
Нашу жизнь продолжат.

Будут нас любить
Правнуки и внуки.
И скажу тебе я,
Взяв в ладони твои руки:

Я так счастлив был
Эту жизнь земную!
Как и прежде, видишь,
Так тебя люблю я!

Не печалься, что
Стали мы седыми.
Встретимся с тобой
Снова молодыми!

Родинку мою
На лице запомни.
И мои глаза,
В новой жизни вспомнишь.

Я тебя найду.
Мне любовь поможет.
Снова вместе быть
Мы с тобою сможем.

И построим дом
На родной земле.
Зацветёт весной
Белая сирень.

Птицы прилетят
И совьют гнездо.
И у нас в саду
Будет им светло.

Звёзды и луна
Наши сны украсят.
Новая звезда
Вспыхнет, чтоб не гаснуть.

Воплотим мечты
Мы во вдохновении.
Будет у любви
Нашей продолжение.

Олесь из Любоистока

Международная газета

Родовое поместье

Подписной индекс газеты «Родовое поместье» в «Каталоге изданий Украины» – 99293; в каталоге России «Газеты. Журналы» – 22037; в Белорусском каталоге «Издания Российской

Федерации, Издания Украины» – 99293.
(подробнее о подписке на стр. 22)
Координаты редакции газеты «Родовое поместье»
Почтовый адрес:
Вячеслав Богданов (газета «Родовое поместье»), а/я 492-В, г. Киев-1, 01001, Украина.
Эл. страница: www.gazeta.pomistya.org.ua
Эл. почта: gazeta@pomistya.org.ua (указав в

теме письма «в газету»).

Местонахождение представительства редакции газеты - офис ИЦ СРП (информационный центр создателей родовых поместий): г. Киев, ул. Неманская, 2.
Как доехать: метро «Дружбы Народов», ул. Неманская, 2, подъезд 4, код 72, 1 этаж.
Время работы офиса: Пн.-Сб.: 10.00-18.00.
Телефоны: раб. 8(044)592-81-39, моб. 8(050)809-22-64.
Из стран СНГ: 8-10-38(0...

Фонд развития газеты
Уважаемые читатели, вы можете поддержать финансово развитие газеты.

Деньги можно перечислить через любой банк, указав следующие реквизиты: получатель: Физическое лицо – предприниматель Богданов Вячеслав Федорович, р/с

2600600670221 в АКБ «Правекс-Банк», г. Киев, МФО 321983, код 2901016938, назначение платежа: благотворительный взнос на развитие деятельности.